



VEDMASKIN

Type 1254

RESERVEDELER

MONTERING

BRUK

PRODUSENT:

LID JARNINDUSTRI A/S

5600 NORHEIMSUND

TLF. - 055 51177

Forsiktighetsregler

for DALEN vedmaskin

- 1) Gjør deg godt kjent med maskinens virkemåte før arbeidet settes i gang.
Les bruksanvisningen.
- 2) Nødstopp av kløyveren skjer ved å trykke låret mot utløserbøylen.
Prøv virkemåten !
- 3) Nødstopp av saga må ordnes på hver traktor ved å montere en snor enten fra motorens stoppknapp, slik at motoren kan stanses, eller fra koplingshåndtak for kraftuttaket dersom dette lett kan utkoples under drift.
Snora må lett rekkes fra arbeidsplassen.
Prøv at den fungerer.
- 4) Kraftuttaket skal ikke kjøres fortere enn 510 omdr./min.
- 5) Prøv ikke å rette på kubbene mens kløyveren går fram.
- 6) Maskinen skal betjenes av en person.
Hjelpsomhet kan være farlig.

TILKOPLING:

Maskinen koples til traktorens trepunkt-oppheng, cat.I eller II

DRIFT AV SAG:

Kraftoverføringsakselens lengde må kontrolleres med maskinen senket og hevet før akselen koples til traktoren. Er den for lang, avkappes alle rør likt.

Finn ut hvor fort motoren kan gå for at kraftuttaket skal ha maksimum 510 o/min. Dette fremgår vanligvis av traktorens instrumenter eller instruksjonsbok.

Ved dette turtall er bladets skjærehastighet 56 m/sek.

Nødstoppp av sag ordnes ved å montere en snor enten fra motorens stoppknapp, slik at motoren kan stanses, eller fra kopplingshåndtak for kraftuttak dersom dette lett kan utkoples under drift. Snora må enkelt rekkes fra arbeidsplassen. Prøv at den fungerer.

HYDRAULISK TILKOPLING:

Slangene fra kløyveren tilkoples traktorens hydraulikkuttak, og er forsynt med hurtigkopling etter Norsk Standard 1107 (ISO -standard)

Dobbeltvirkende uttak:

Har traktoren dobbeltvirkende hydraulisk uttak, koples trykkslange og returslange direkte til disse.

Vedkløyveren stilles på "kraftgang" før manøverspaken på traktoren settes i løftestilling og sperres der (ev. bindes opp).

Kontroller at oljen går den riktige veien, ved å kjøre kløyveren frem og tilbake. Går den ikke, må spaken stilles om eller slangene bytte plass.

Enkeltvirkende uttak:

Har traktoren kun enkeltvirkende hydraulisk uttak, (tipputtak), koples trykkslangen til dette.

Returslangen er utstyrt med plugg for hurtigkopling, og tilhørende sokkel påmontert et S-formet rør. Kopplingsdelene er hektet sammen med en kort kjetting, og følges derfor ved frakopling.

Slangen er da også tett.

Returoljen føres tilbake til oljetanken. Noen traktorer har separat tank for hydraulikkolje, mens andre har den felles med girboks / bakakselhus.

Det S-formede røret stikkes ned i påfyllingsåpningen, og festes med et tau eller lignende for ikke å sprette ut når oljestrømmen kommer.

Vær nøye med at ikke smuss eller vann kommer ned i åpningen!

I stedet for å la returoljen gå slik åpent inn på tanken, anbefales å montere den ene delen av hurtigkoplingen som er på returslangen fast i påfyllingsløkket (-åpningen) på traktoren. Etter at begge slangene er tilkoplet settes manøverspaken på traktoren i løftestilling og festes der.

SPESIELT OM ENKELTE TRAKTORMERKER:JOHN DEERE

Returoljen skal her ikke føres til tank, men inn på et filter som ligger under traktorens høgre stigbrett. Fra forskruningen nederst på filterkoppen monteres et rør eller en slange med hurtigkopling som kommer over bakakselen, slik at den rekkes bakfra. Til dette leveres Returslange for John Deere, bestill. nr. 1252-380, komplett med hurtigkopling og feste. På traktorer som ikke har slik forskruning på filterkoppen, må denne skiftes. Snakk med traktorforhandleren.

For å unngå varmgang bør vedkløyvere som brukes på John Deere ha ventil med lukket senter. Oljestrømmen vil da stoppe når sylindere stopper.

Ventilen på DALEN vedmaskin kan enkelt forandres til lukket senter ved å montere inn en plugg som følger med hver maskin. En selvklebende merkelapp settes på sylindere og angir at ventilen har lukket senter. Andre traktorer må ha ventil med åpent senter, da oljen må sirkulere hele tiden.

VOLVO

En del Volvo-traktorer har hydraulikk tanken framom førerhytta. Ved enkeltvirkende hydraulikk, der returslangen skal føres tilbake til tanken, må slangen forlenges med ca. 1,7 m. Til dette leveres skjoteslange nr.1252-370, -eller en kan bruke annen oljebestandig slange.

MASSEY FERGUSON.

På traktorer som har ekstra ventilsentral med dobbeltvirkende uttak, brukes dette.

Traktorer som bare har enkeltvirkende "tipputtak" på 3-punkt-hydraulikken, må ha montert vendeventil, elles vil trekkstengene løftes før en får trykk på oljen. Slik vendeventil er rimelig, og leveres av traktorforhandleren.

Den indre betjeningsspaken skal da stilles på "konstant pumping", og den ytre i øverste stilling.

Se elles traktorens instruksjonsbok.

BRUKSANVISNING:INNSTILLING.

På maskinens venstre side er en støtterull som trekkes ut til siden ved bruk, og skyves inn ved transport, sikret med en bolt. En renne ligger over kløyveren ved transport, den vippes ut til høyre ved bruk, og fører veden ut fra maskinen. Skråningen kan reguleres med en bolt på undersiden. Kniven står nedsenket under transport og brukes slik for to-kløyving. For fir-kløyving løftes den opp og blir låst. Den senkes igjen ved å trekke ut låsetappen. Kapplengden reguleres ved å forskyve kløyveren på stativet. To festeskruer med håndtak på undersiden låser kløyveren. En tydelig skala viser innstilt kapplengde. Deretter innstilles sylindrens returbevegelse ved å flytte stoppringen på staget fra ventilen. Sylindren kjøres da med håndtaket på framsida til anleggsflaten for kubben kommer 6-7 cm bak sagbladet, og stoppringen festes. Arbeidshøyden reguleres med teleskopiske bein. Håndtaket på sagpendelen er også regulerbart.

BRUK.

Etter at montering, tilkopling og innstilling er gjort som beskrevet foran, kan arbeidet starte. Stokken legges opp på støtterullen og trekkes fram mot stopperen. Dra i håndtaket på sagpendelen, skjermen åpnes automatisk, sagbladet skjærer gjennom stokken og kubben faller ned i kløyverenna. Vipp pendelen tilbake. Ved å trykke håndtaket videre bakover starter kløyveren. Før fram stokken og kapp en ny kubbe, men slik at den ikke faller ned i renna før kløyveren er helt tilbake. Kommer en kubbe skjevt, så forsøk ikke å rette på den mens kløyveren går fram, - trykk inn nødutløseren!

Med ventilspaken helt til venstre kan en velge mellom to hastigheter, hurtiggang og kraftgang. Hurtiggang brukes normalt inntil kløyveren stopper i en vanskelig kubbe. Før ventilen vendes til kraftgang skal trykket avlastes. Trykk inn utløserbøylen med kneet, slik at kløyveren returnerer, skift til kraftgang og kjør fram igjen. Ved kraftgang øker skyvekraften med 58%, og hastigheten går tilsvarende ned.

VEDLIKEHOLD.

Girboksen er ved levering påfylt olje. Oljen skiftes etter første sesong, og kontrolleres siden minst en gang for året eller når det er mistanke om lekkasje. Bruk girolje SAE 90 EP. Kontrollplugg finnes på siden av girboksen, oljemengde 0,4 kg. Kraftoverføringsakselen smøres med fett. Ledd og sikkerhetskopling hver 8 driftstimer, teleskoprør og lager for beskyttelse hver 40 driftstimer.

Ledd og bevegelige deler på stag og overføringer smøres med litt olje etter behov.

Etter de første brukstimer kontrolleres alle skrueforbindelser og ettertrekkes om nødvendig. Se etter strammingen på kileremmen, og at remskiver og sagblad sitter fast.

Sagbladet må files når det blir sløvt.

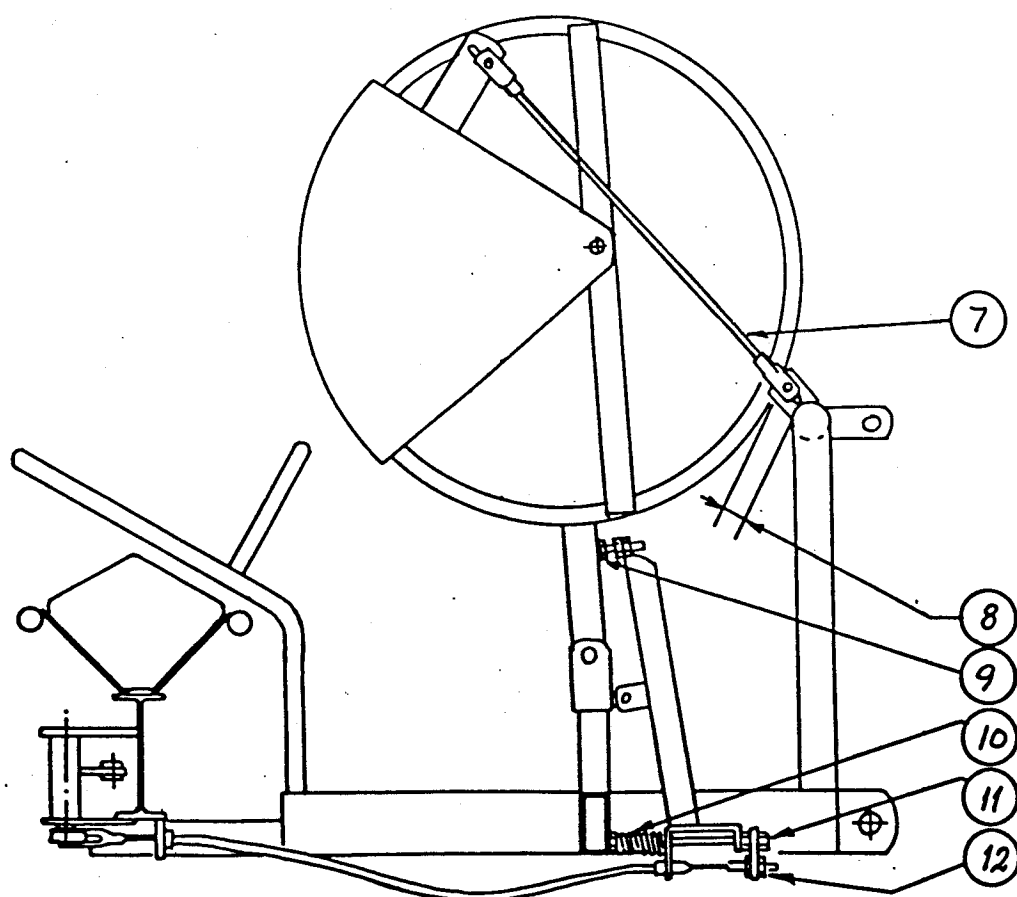
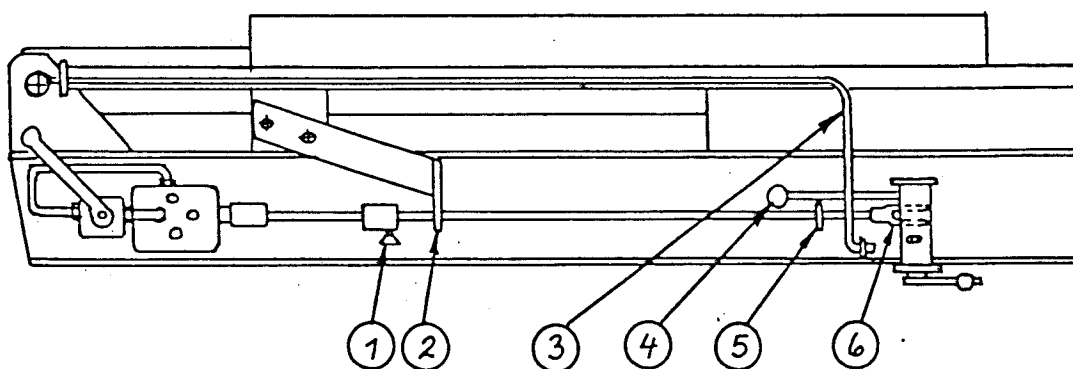
For dem som bruker maskinen mye, anbefales å kjøpe hardmetallblad, det leveres som ekstrautstyr.

JUSTERING:

Først kontrolleres at sylindren kan kjøres fram og tilbake med spaken ④, at den returnerer automatisk når gaffelen ② støter mot skiva ⑤ eller når utløserbøylen ③ trykkes inn. Sylindren må ikke bunne i noen av endestillingene. Om nødvendig justeres gaffelen ②.

Skrua ⑪ skal ikke justeres, skruende skal være jevn med mutteren. Skruen ⑨ stilles slik at avstanden ⑧ mellom skjerm og rørbøyle blir ca. 45 mm, uten at fjøra ⑩ strammes. Juster så staget ⑦ slik at skjermen ligger ned på stopperen når fjøra ⑩ spennes 1-2 mm (ingen dødgang). Til slutt justeres wiretrekket ⑫ og eventuelt gaffelen ⑥. Prøv at sylindren kan startes ved å skyve sagpendelen framover, og at den returnerer automatisk etter fullført slag.

Stramming av kilerebber: Remmene skal strammes så mye at et trykk på ca. 5 kp midt på en rem skal presse denne inn 10 mm.





Artikkel: Vedmaskin,

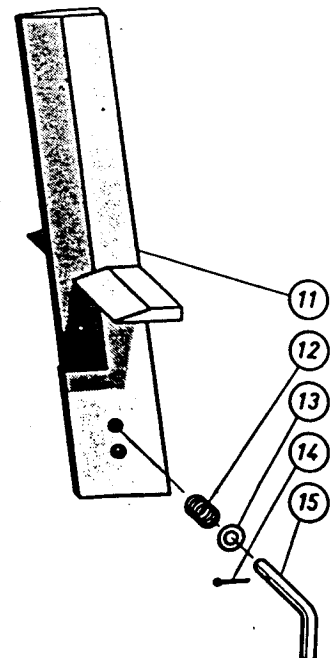
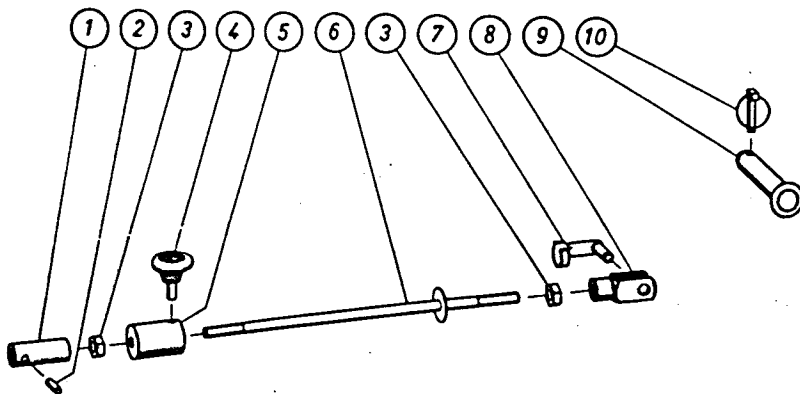
Art.nr: 1254

RESERVEDELER

Fig:

Blad nr: 82 03 07

Pbs.nr:	Del nr:	Antal:	Del:	Merknad:
1-8	1252-220C	1	Stag, komplett	
1	1252-228	1	Staghylse	
2	-----	1	Spiralspennhylse 6x26	
3	-----	2	Sekskantmutter M10	
4	-----	1	Stjerneratt M8x16	
5	1252-227	1	Stoppring	
6	1252-245	1	Stang	
7	-----	1	Gaffelhodebolt 10 x 20	
8	-----	1	Gaffelhode 10 x 20	
9	1252- 80	1	Bolt for sylinder	
10	-----	2	Ringpinne 10mm	
11	1254-255	1	Kniv	
12	1252-104	1	Låseboltfjør	
13	-----	1	Underlagsskive M16 - 18mm	
14	-----	1	Splint 4x32	
15	1252-240	1	Låsebolt	





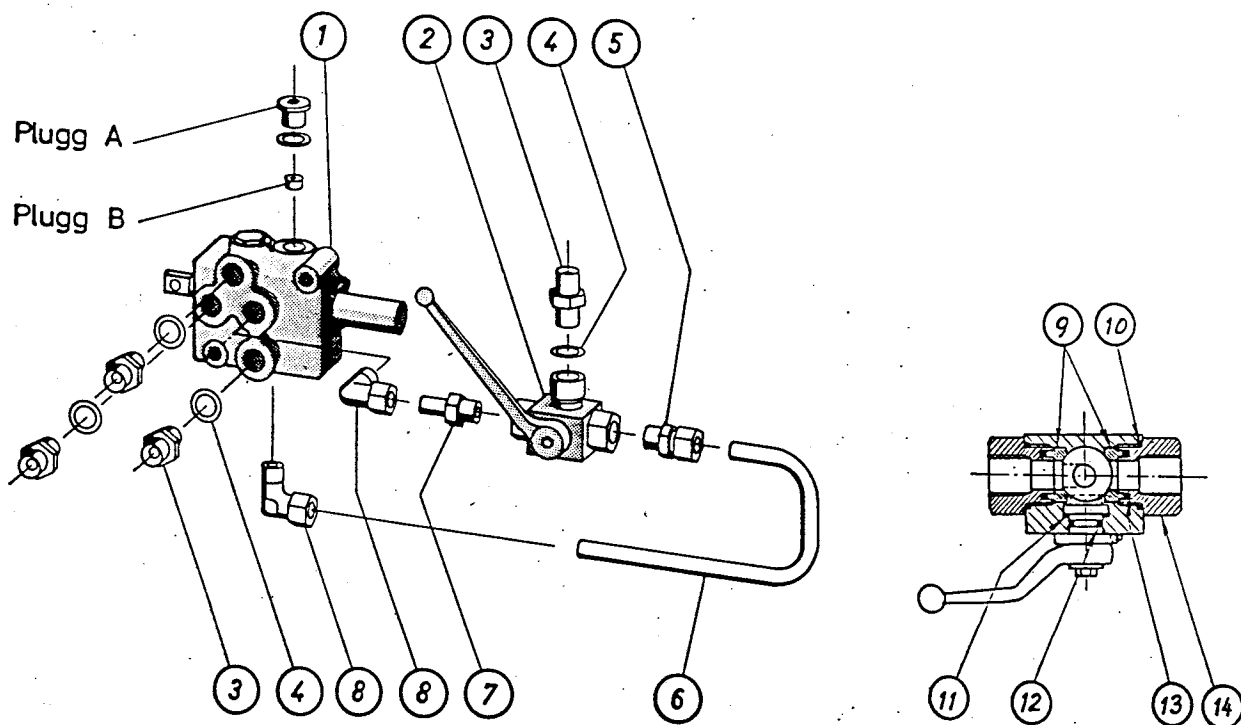
-7-

Artikkel: Vedkløyver
Vedmaskin

Art.nr: 1252 D
1254

RESERVEDELER

Fig.:			Blad nr.: 83 08 08	
Pbs.nr.:	Del nr.:	Antal:	Del:	Merknad:
1-8	1252-1100	1	Hydraulisk ventil, komplett	
1	1252-390	1	Manøverventil HC-D2/1	
2	-----	1	Kuleventil 3-veis R3/8" type AD	
3	-----	4	Ansatsnippel 3/8"BSP-3/8"BSP	
4	-----	4	Koparskive ø17/24x1	
5	-----	1	Snittringkopling GE 12LR	
6	1252-118	1	Røyr	
7	-----	1	Innstillingstapp SPA 12LR 3/8"	
8	-----	2	Snittringkopling WE 12LR	
9-13	1252-393	1	Pakningssett for kuleventil "AD"	
9	-----	2	Formring type AD	
10	-----	2	O-ring 20x1,5	
11	-----	1	Trykkring	
12	-----	1	O-ring 10x2	
13	-----	2	O-ring 12x2	



Ventilen leveres normalt med åpent senter. Oljen sirkulerer da fritt når ventilen er i midtstilling (sylindren står i ro).

Skal kløyveren brukes på JOHN DEERE traktor, monteres ventilen om til lukket senter slik:

Skru ut plugg "A".

Plugg "B" (følger vedlagt) monteres inn i ventilen.

Plugg "A" skrues på plass igjen.

For å markere at ventilen nå har lukket senter, klebes medfølgende merkelapp godt synlig oppå sylindren.

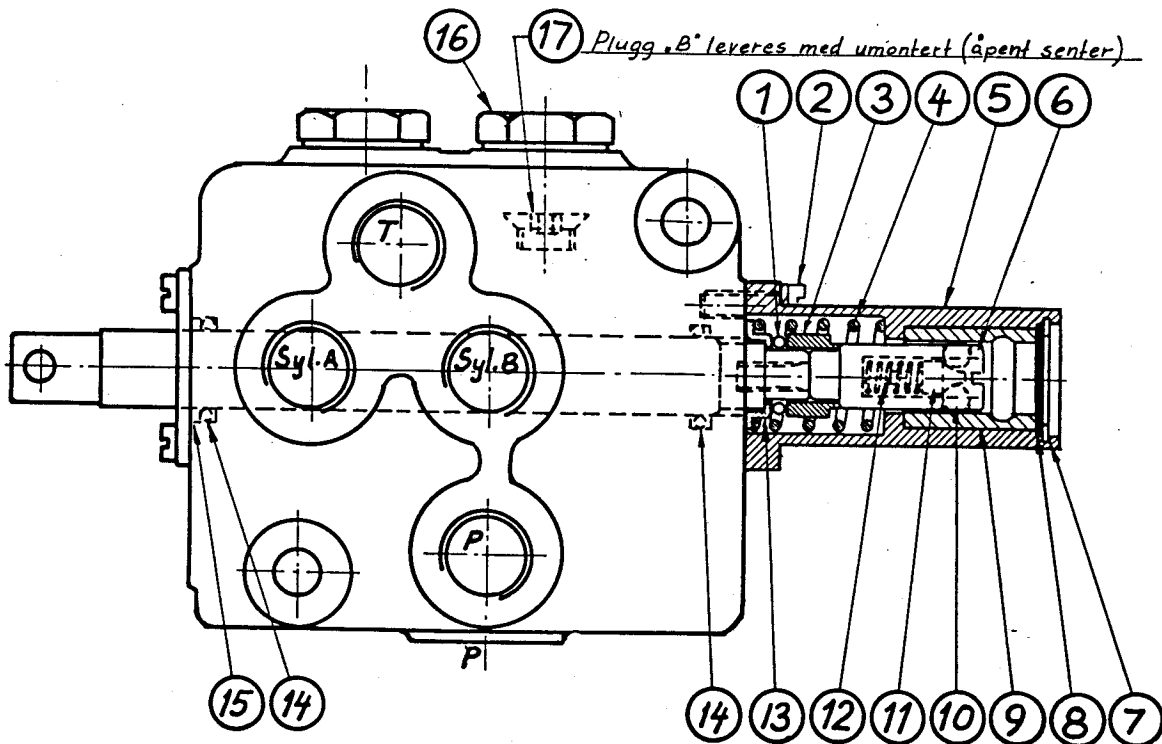
Skal ventilen senere ha åpent senter, fjernes plugg "B" igjen.

RESERVEDELER

Fig.:

Blad nr: 82 11 09

Pos.nr:	Del nr:	Antal:	Del:	Merknad:
1-17	1252-390	1	Manøverventil HC-D2/1	
1	-----	1	O-ring 7,3x2,4	
2	-----	2	Sporskrue M5x15	
3	1252-115	1	Stoppring	
4	-----	1	Returfjær 69001/9	
5	-----	1	Kapsel	
6	-----	1	Stempel	
7	-----	1	Sikringsring I 21	
8	-----	1	Dekkplate	
9	-----	1	Sperreplate	
10	-----	3	Kule	
11	-----	1	Sperrekon	
12	-----	1	Sperrefjær	
13	-----	1	Hatt	
14	-----	2	O-ring 15,08x2,62	
15	-----	1	Støttering	
16	-----	2	Plugg "A"	
17	-----	1	Plugg "B"	



Åpent/lukket senter:

Ventilen leveres med åpent senter. Oljen sirkulerer da tilbake til tank når ventilen står i midtstilling. Skal ventilen brukes i forbindelse med JOHN DEERE traktor, monteres plugg "B" inn, og ventilen har da lukket senter.

Reparasjon av sperremekanisme:

Ta først ut sikring ⑦ og dekkplate ⑧. Skru så ut stempel ⑥ og la sperrehylse ⑨ følge med. Deretter kan skru ② skrues ut og delene plukkes fra hverandre. Montering skjer i motsatt rekkefølge. Kjenn etter at kapselen ⑤ ikke tvinger spindelen sideveis ved fastskruing. Spindelen skal henge i innerstilling, men elles bli presset til ytterstilling av fjæra.



Artikkel: Vedmaskin

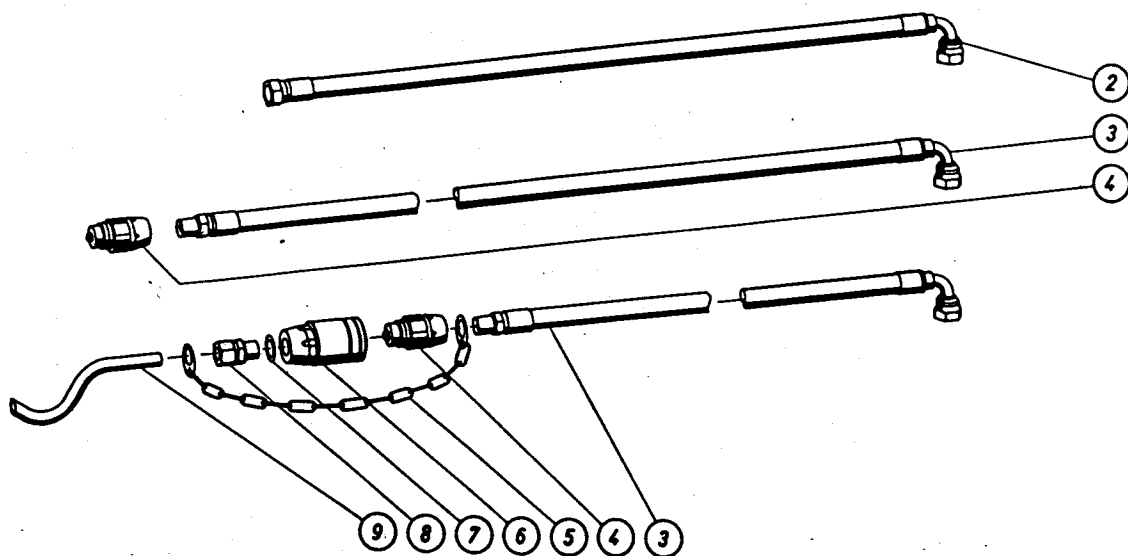
Art.nr: 1254

RESERVEDELER

Fig.:

Blad nr: 82 03 09

Pos.nr:	Del nr:	Antal:	Del:	Merknad:
2	1254-130	2	Sylinderslange,	
3-4	1254-120	1	Trykkslange, komplett	
3	1254-128	1	Trykkslange	
4	-----	1	Hurtigkopling, plugg ISO-3/8"BSP	
3-9	1254-125	1	Returslange, komplett	
3	1254-128	1	Trykkslange	
4	-----	1	Hurtigkopling, plugg ISO-3/8"BSP	
5	1252-124	1	Kjetting m/kjettingauga	
6	-----	1	Hurtigkopling, sokkel ISO-3/8"BSP	
7	-----	1	Koparring ø17/24x1	
8	-----	1	Snittringkopling GE 12LR	
9	1252-126	1	Røyrbøy	





Artikkel: Vedkløyver
Vedmaskin

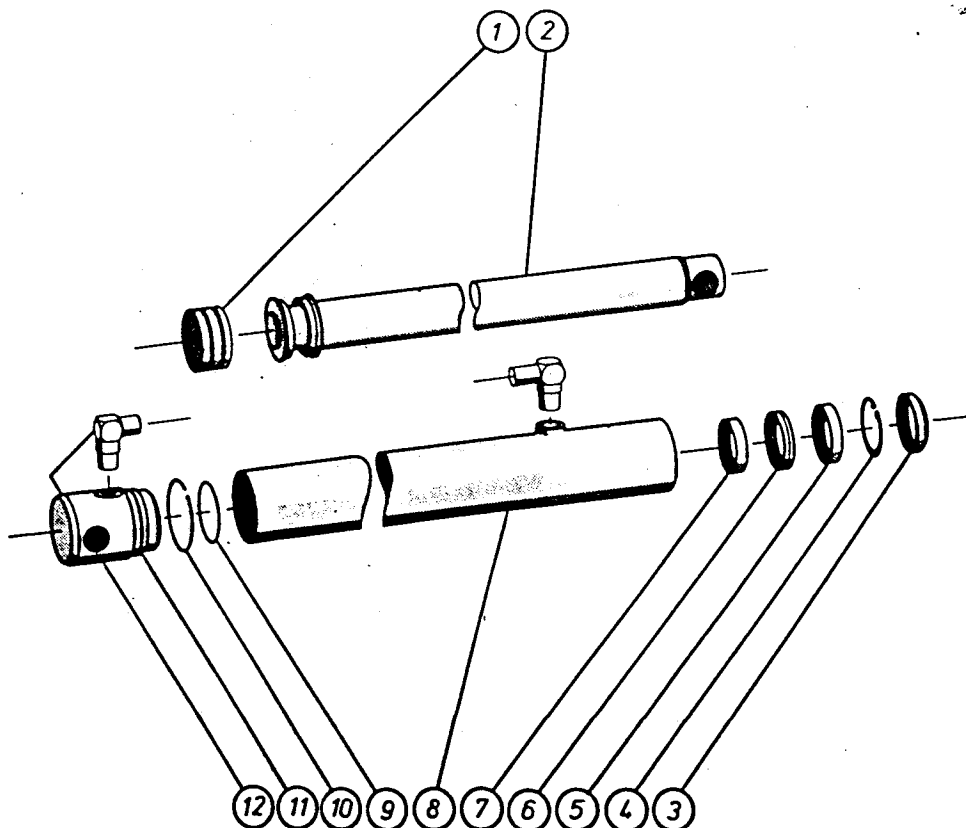
Art.nr: 1252 D
1254

RESERVEDELER

Fig.:

Blad nr: 80 12 10

Pos.nr:	Del nr:	Antal:	Del:	Merknad:
1-12	884	1	Hydraulisk sylinder	
1	-----	1	Stempelpakning 63/47x19	
2	884-15	1	Stempelstang	
3	-----	1	Avstryker 50/60x7x10	
4	-----	1	Boringssikring I 60	
5	884-25	1	Støttering	
6	-----	1	Stangpakning 50/60x10	
7	-----	1	Styrering 50/56x13	
8	884- 1	1	Sylinder	
9	-----	1	O-ring 54,5 x 3 m/støttering	
10	884-26	1	Sikringstråd	
11	884-10	1	Bakstykke	
12	-----	2	Ansatsnippel, 90° 3/8" BSP-3/8" BSPT	



RESERVEDELER

Fig.: som ikke er illustrert foran. Blad nr.: 82 03 11

Pbs.nr.:	Del nr.:	Antal:	Del:	Merknad:
	1254-1	1	Stativ.....	
	1254-140	3	Fot.....	
	1254-165	4	Fotbolt, for fot og støtterullarm.	
	887	2	Trekkbolt, for oppheng på traktor.	
	1254-186	1	Reguleringsplate for vedrenne ...	
	1254-190	1	Vedrenne.....	
	1254-150	1	Støtterullearm.....	
	1254-160	1	Bolt for støtterull.....	
		1	Støtterull, 200 mm.gummi.....	
	1254-145	2	Festeklemme for kløyverbjelke....	
	1254-155	2	Festemutter " " ".....	
	1254-51	1	Sagpendel.....	
	1254-170	2	Pendelbolt.....	
	1254-66	2	Pendellager, plast.....	
	1254-65	1	Spindel.....	
	1254-64	2	Klemskive for sagblad.....	
	1254-61	1	Mutter for spindel -M 30.....	
		2	Kulelager 6007-2RS.....	
	1254-67	1	Håndtak.....	
	1254-69	1	Motplate for håndtak.....	
		1	Gummihåndtak.....	
		2	Gummistopper.....	
	1254-109	1	Strekkefjør for sagpendel.....	
		1	Sagblad ø 600, carbonst.el.hardmetall	
		1	Kileremskive 3 SPZ ø 80.....	
	1254-119	1	" 3 SPZ ø 140.....	
		3	Kilerem SPZ 1350 La.....	
		2	Flatkile 8 x 7 x 32, for reimskiver	
		1	Vinkeldrev RS 1:2.....	
	1254-111	1	Vinkeldrevfeste.....	
		1	Kraftoverf.aksel ByPy 351.075-52.	
	1254-182	1	Kileremskjerm.....	
	1254-115	1	Verneskjerm for kraftinntak.....	
	1254-70	1	" " sagblad, ...	
	1254-80	1	Vippeskjerm " "	
	1254-185	1	Stag for vippeskjerm.....	
		2	Gaffelhode med bolt, 10x40, for stag	
	1254-91	1	Startarm, betjenes av sagpendel..	
	1254-101	1	Trykkfjør for startarm.....	
	1254-98	1	Skrueplate for wiretrekk.....	
		1	Wiretrekk.....	
	1254-201	1	Kløyver, sveist.....	
	1254-230	1	Sleide.....	
	1254-275	1	Glidring for sleide, nylon.....	
	1254-240	1	Manøverspak.....	
	1254-250	1	Manøveraksel.....	
		1	Håndtakskule for manøverspak.....	
		1	Spennhylse ø 8x32, for manøveraksel/spak	
	1254-265	1	Utløserbøyle (nødutløser).....	
	1254-270	1	Lengdestopper	
	1254-260	1	Stoppegaffel (glir langs staget)...	
			Skruer, skiver o.l.er ikke medtatt her.	
			Oppgi type og dimensjon.	