

DALEN

94 09 21

FEIEMASKIN

Type 1535

Fabr. nr: 50365 - 50374

PRODUSENT

LID JARNINDUSTRI A.S
N-5600 NORHEIMSUND

Telefon: 56 55 11 77

Telefax: 56 55 11 81

Maskinens tekniske data:

Feiebredde	: 2m
Børstevalse diameter	: 600mm
Børsteelement	: 43 stk. Polypropylen (ev. stål)
Sidebørste, feiediameter	: 700 mm, stål
Oppsamlerskuffe	: 300 liter
Drift av børstevalse	: Hydraulisk motor
Drift av sidebørste	: Hydraulisk motor
Nødvendig oljemengde	: 20-25 Liter/min.
Nødvendig oljetrykk	: 150bar

Oljemengden som er angitt bør oppnås med moderat turtall på motoren. Dersom traktoren gir for mye olje, må en oljestrømdeler monteres.

Maskinens oppbygning:

Feiemaskin uten oppsamler:

Grunnmaskinen 1535 består av feieenhet med bom. Standard børsteelement er av polypropylen (plast), men blandingsbørste med annenhver stål og plast, eller bare stål kan leveres.

Maskinen har to svingbare gummi hjul i bakkant.

Dersom oppsamler ikke monteres, settes i stedet inn en skjerm som demper sprut framover, påmontert ett svingbart gummi hjul som bærer maskinen i forkant.

For montering på traktor må en ha DALEN kopplingsramme 1294-***, som leveres med forskjellige koplingstyper (se prisliste).

Bommen kan svinges i forhold til traktoren, og feieenheten svinges på bommen. Til disse 2 funksjonene kan en velge mellom 1535-060 Mekanisk styring (Regulerbart stag med bolt) eller 1536-300 Hydraulisk styring (Sylinder med slanger).

Feimaskin med oppsamler:

Maskinen er den samme som ovenfor, men i stedet for skjermen foran børsten, monteres 1535-300 oppsamler for feiemaskin. Gummi hjulet monteres foran på oppsamleren. Den har en skuffe som tipper med hydraulisk sylinder.

Når maskinen er levert med oppsamler, følger det også med hydraulisk styring 1536-300 som svinger bommen, og et parallellstag som gjør at maskinen alltid forflyttes parallellt sideveis.

Sidekost:

Feste for sidekost skrues på framsida av oppsamleren. Både kostens trykk mot veien og søking utover justeres med regulerbare fjører.

Når kosten ikke brukes, hektes den opp på en bøyle på oppsamleren.

Kostens hastighet kan justeres trinnløst med en ventil på kosten.

Skuffe på oppsamler tipper med hydraulisk sylinder som trenger en dobbel kurs, det samme gjelder hver hydraulisk styring. Dersom traktoren har for få uttak, kan en for disse styrefunksjonene montere inn en el.styrt velgerventil, nr.1517.

Kjøring,montering og bruk av feiemaskin:

Feiemaskinen er hydraulisk drevet og har frittflytende børste som følger underlaget. Tyngden av hovedbørsten mot underlaget på motorsiden justeres med fjærer.

Feiemaskinen er montert frittflytende til traktor. For å få full effekt av denne flytemekanismen må kopplingsramme 1535-130 (se pos.39 side3) justeres slik at den har frigang i alle retninger. Plastrullene som er montert på kopplingsrammen og kanalen som rullene beveger seg i bør smøres med gris.

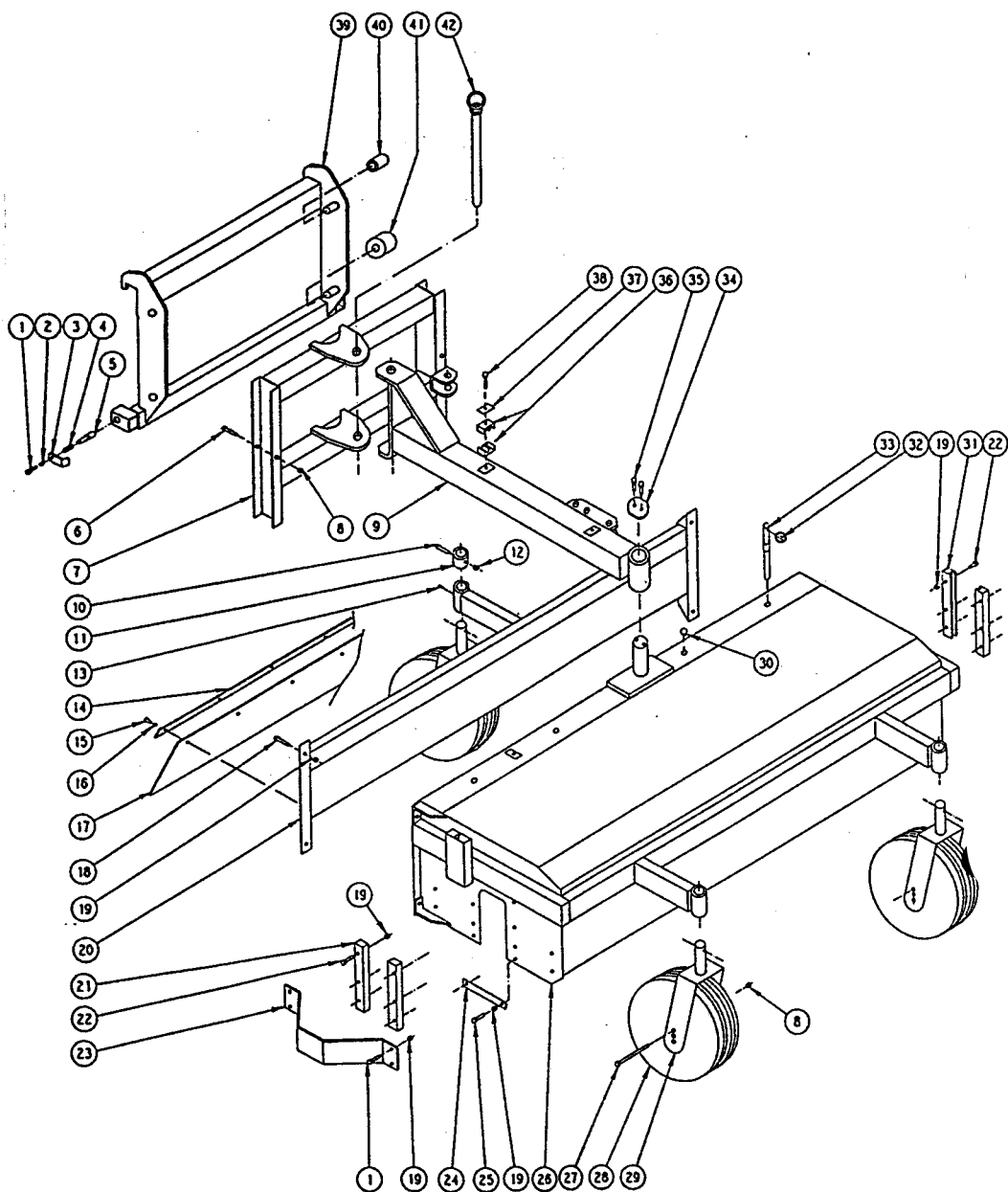
Maskinen kan monteres bak eller foran på traktoren ved å svinge bommen fremover eller bakover. Når bommen skal svinges rundt må stag/sylindere avmonteres i ene enden og kopplingsbolt 1535-090 (se pos.33 side3) løftes av. Dersom sidebørste er montert må hydraulikkslangene til denne avmonteres på kotsiden.

Montering av stag/sylinder:

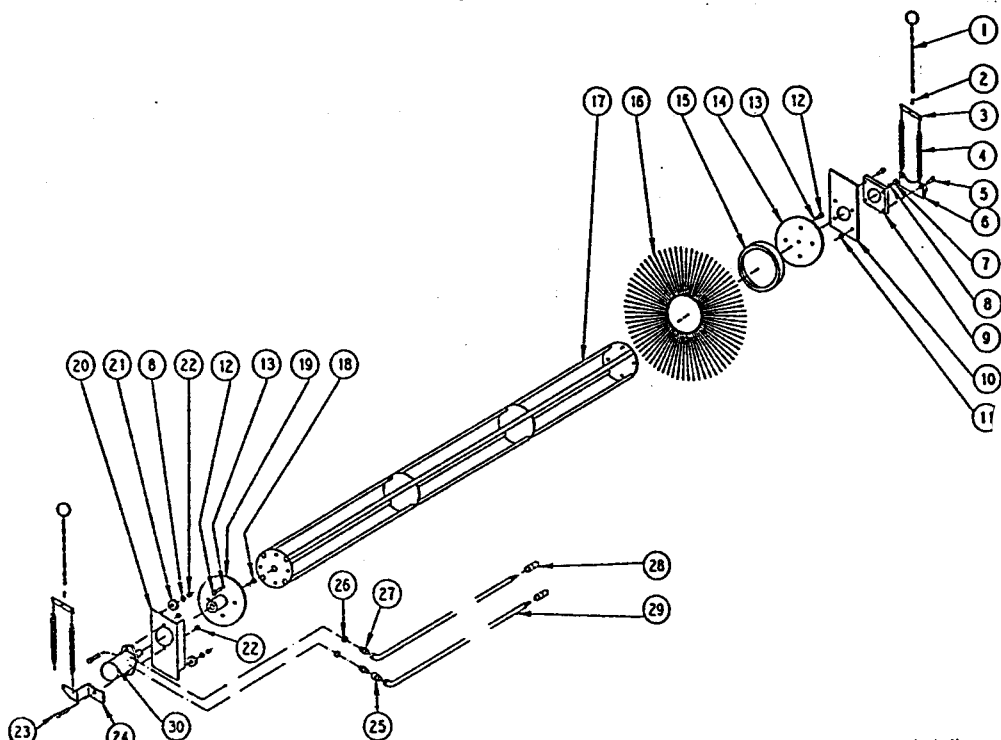
Dersom maskinen kjøres uten oppsamler skal bolt 1535-090 monteres i ytterste hull på børstekassen og stag/sylinder fra denne monteres til bom i hull nærmest svingpunktet til bommen. Stag/sylinder fra bom til svingramme monteres valgfritt i de to fremste hulla(om bommen skal svinge mest til høyre eller til venstre).

Når oppsamler er montert blir stag fra børstekassen til bommen byttet ut med et parallellstag. Parallellstaket monteres med bolt 1535-090 i innerste hull på børstekassen og andre enden av staget monteres på svingramme sammen med hydraulisk sylinder til bom (staget monteres oppå sylindere,her brukes kopplingsbolt 1535-306 pos.8 side5). Sylinder monteres i midterste hull på bom.

Feiemaskinen har smørenipler på hjul feste,oppheng for sidekost og lager på høyre side av feievalse,desse bør smøres ca. hver 10-ende arbeidstime.

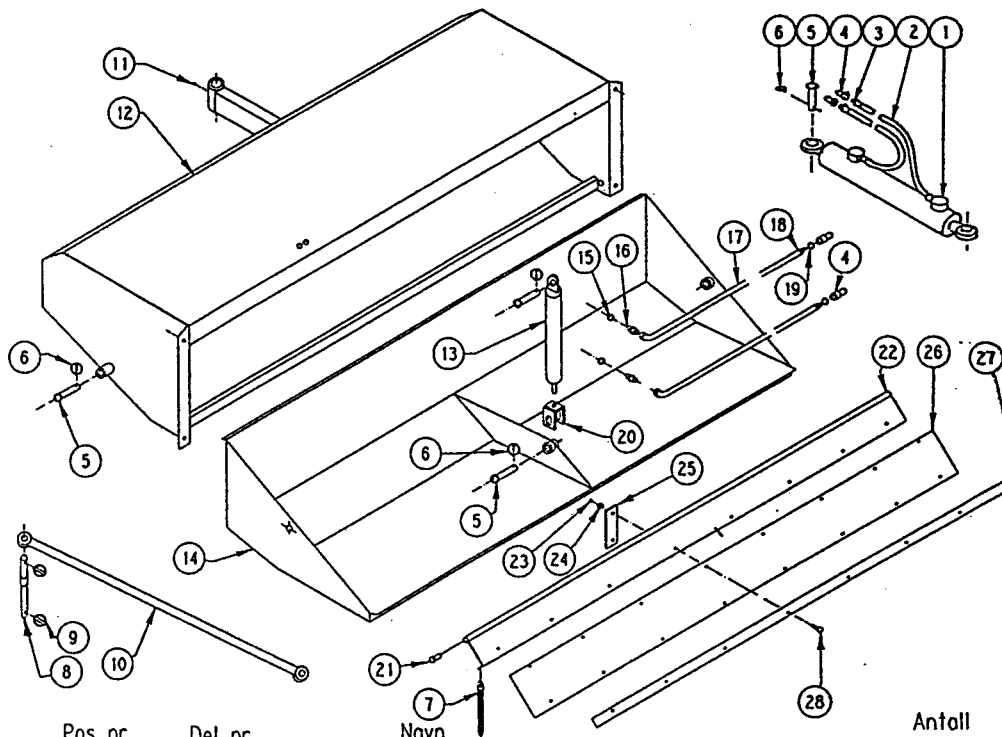


Pos.nr.	Del nr.	Navn	Antall
1	F102-12025	6-kt.skrue M12x25 Fors.	6
2	F420-12	Fjærskive B12 DIN 127 Fors.	2
3	1590-081	Løsebolthåndtak	2
4	1252-104	Løsebolttjær	2
5	1590-082	Løsebolt	2
6	F102-16120	6-kt.skrue M16x120 Fors.	2
7	1535-120	Svingramme	1
8	F312-16	Løsemutter M16 Fors.	4
9	1535-101	Bom	1
10	F102-10070	6-kt.skrue M10x70 Fors.	3
11	1290-366	Mothold	3
12	F312-10	Løsemutter M10 Fors.	3
13	K99 -001	Smørjenippel, rett 1/4"UNF	3
14	1535-344	Klemlist	1
15	F111-08020	Løseskrue M8x30 Fors.	8
16	F312-08	Løsemutter M8 Fors.	8
17	1535-054	Gummiduk	1
18	F102-12035	6-kt.skrue M12x35 Fors.	4
19	F312-12	Løsemutter M12 Fors.	24
20	1535-055	Skjerm	1
21	1535-051	Plastføring u/spor	2
22	F102-12045	6-kt.skrue M12x45 Fors.	12
23	1535-065	Vernebøyle	1
24	1535-063	Stoppør	2
25	F102-12020	6-kt.skrue M12x20 Fors.	4
26	1535-020	Børstekosse	1
27	F102-16180	6-kt.skrue M16x180 Fors.	3
28	K07 -019	Hjul 5x8" pr6	3
29	1535-040	Støttehjulfeste	3
30	K10 -112	Plastplugg GL25	3
31	1535-050	Plastføring m/spor	2
32	F470-10	Ringpinne 10	1
33	1535-090	Bolt	1
34	1535-060	Løsebrikke	1
35	F102-12040	6-kt.skrue M12x40 Fors.	2
36	F611-008	Dobbelklammer ø20	3
37	F611-009	Topplate	3
38	F102-08045	6-kt.skrue M8x45 Fors.	3
39	1535-130	Koplingsramme	1
40	1534-140	Rull, øvre	2
41	1535-141	Rull, nedre	2
42	1535-095	Bolt	1



Pos. nr.	Del nr.	Navn	Antall
1	1535-470	Strammekjetting	2
2	E07 -004	S-krok 3x26 art.105 nr.30	2
3	1535-086	Fjorfeste	2
4	1535-305	Strekkfjor	2
5	F102-10035	6-kt.skrue M10x35 Fors.	4
6	1535-067	Fjorarm,hogre	1
7	F102-12020	6-kt.skrue M12x20 Fors.	1
8	F410-13	Underl.skive 13 DIN9021 Fors.	3
9	K02 -017	Flenslager UCF 206	1
10	1535-076	Glideplate	1
11	F312-10	Losemutter M10 Fors.	4
12	F102-10025	6-kt.skrue M10x25 Fors.	8
13	F420-10	Fjerskive B 10 DIN 127 Fors.	8
14	1535-077V	Festeplate	1
15	K15 -034	Mellomring	42
16	K15 -033	Borsfeelement	43
17	1535-071	Aksel	1
18	F102-08035	6-kt.skrue M8x35 Fors.	1
19	1535-077H	Festeplate	1
20	1535-075	Glidebrakett	1
21	K01 -6302	Kulelager 6302 2RS	2
22	F312-12	Losemutter M12 Fors.	4
23	F102-12040	6-kt.skrue M12x40 Fors.	2
24	1535-066	Fjorarm,venstre	1
25	G01 -060	Nippelmuffe 1/2"-1/2"	1
26	G50 -006	Koparring ø21-28x1	2
27	G01 -012	Ansatsnippel 1/2"R	2
28	G12 -001	Hurtigkopling 1/2" hon	2
29	1535-085	Hydr.slange L=4200	2
30	H01 -010	Hydraulisk motor 250	1

OPPSAMLER 1535-300



Pos.nr.	Del nr.	Navn	Antall
1	1292-A	Hydraulisk sylinder	1
2	1536-305	Hydraulikkslange L=2500	2
3	G01 -007	Overg.nippel 1/2" han, spes.	2
4	G12 -001	Hurtigkopleing ISO 1/2" han, spes	4
5	1590-075	Sylinderbolt	5
6	F470-06	Ringpinne 6	5
7	1535-305	Strekkefjor	2
8	1535-306	Koplingsbolt	1
9	F470-10	Ringpinne 10	2
10	1535-325	Parallellstag	1
11	K99 -001	Smørjenippel, rett 1/4" UNF	1
12	1535-310	Kasse	1
13	H05 -001	Hydraulisk sylinder B1-40/18x145	1
14	1535-330	Skuffe	1
15	G50 -002	Koparring ø16-20x1	2
16	G01 -003	Overg.ons.nippel M16x1,5-3/8" R	2
17	1535-370	Hydraulisk slange 1/4" L=3700	2
18	G01 -007	Overg.nippel 1/2" R-1/4" R INNV.	2
19	G50 -006	Koparring ø21-28x1	2
20	1535-350	Klav	1
21	F169-18035	Sylinderskrue inv.6-kt. 12.9 M18x35	2
22	1535-341	Gummifeste	1
23	F302-08	Sekskantmutter M8 Fors.DIN934	16
24	F410-10	Underlagskive 10,5 DIN9021 Fors.	16
25	1535-346	Gummistropper	8
26	1535-345	Gummi	1
27	1535-344	Klemlist	3
28	F111-08030	Løseskrue M8x30 Fors.	16

SIDEKOST

1535-400

