

DALEN

96 08 05

VEDMASKIN

Type 1554

Fabr.nr. 54576 - 54655

Bruksanvisning
Reservedeler



PRODUSENT

LID JARNINDUSTRI A.S
N-5600 NORHEIMSUND

Telefon: 56 55 11 77 Telefaks: 56 55 11 81

R1554

Forsiktighetsregler

for DALEN vedmaskin

- 1) Gjør deg godt kjent med maskinens virkemåte før arbeidet settes i gang. Les bruksanvisningen.
- 2) Kontroller at maskinen står stødig og at operatørens plass er ryddig.
- 3) Stikk ikke hånden inn bak skjermen, selv om sagbladet er i bakre stilling.
- 4) Skjerm over kløyver skal være lukket også ved kapping.
- 5) Anbefalt hastighet på kraftuttak er 400omdr./min.
- 6) Maskinen skal betjenes av en person. Hjelpsomhet kan være farlig.
- 7) Bruk hørselvern og vernesko.
- 8) Maskinen brukes kun ved dagslys eller god kunstig belysning over hele maskinens område.
- 9) Aldersgrense for bruk er 16 år.
- 10) Operatøren må ikke være påvirket av rusmidler.
- 11) Sagbladet har hardmetalltenner og bør kun brukes på ved, uten fremmedlegemer av sement, stein, stål osv. Dette sliter og kan ødelegge tennene.

TEKNISKE SPESIFIKASJONER

1554-T Traktordrift	1554-TH Traktordrift m/pumpe	1554-EH Elektrisk drift m/pumpe	1554-BH Bensinmotordrift m/pumpe
Sagblad ø700mm, hardmetall	Sagblad ø700mm, hardmetall	Sagblad ø700, hardmetall	Sagblad ø700, hardmetall
	Oljemengd, pumpe ca.38 liter	Oljemengd, pumpe ca.38 liter	Oljemengd, pumpe ca.26 liter
Oljetrykk 180 bar	Oljetrykk 180 bar	Oljetrykk 180 bar	Oljetrykk 160 bar
Skyvekraft, hurtiggang 3.5 tonn	Skyvekraft, hurtiggang 3.5 tonn	Skyvekraft, hurtiggang 3.5 tonn	Skyvekraft, hurtiggang 3.1 tonn
Skyvekraft, kraftgang 5.5 tonn	Skyvekraft, kraftgang 5.5 tonn	Skyvekraft, kraftgang 5.5 tonn	Skyvekraft, kraftgang 4.9 tonn
		7.5kw	13hk
Vekt: 430kg	Vekt: 500kg	Vekt: 570kg	Vekt: 530kg
Støynivå: 107,7 dB	Støynivå: 107,7 dB	Støynivå: 107,5 dB	Støynivå: 110,9 dB

TILKOPLING

Maskinen koples til traktor med DALEN koplingsramme.

DRIFT AV SAG:

1. Traktordrift
2. Elektrisk motordrift
3. Bensin- motordrift

Ved traktordrift medfølger kraftoverføringsaksel, akselens lengde må kontrolleres med maskinen senket og hevet før akselen koples til traktoren. Er den for lang, avkappes alle rør likt. Nb! Min. omskjøting på rørene skal være 1/3 av total rørlengd.

Kraftoverføringsakselen har påmontert bryteskrue M8x45. kvalitet 8.8

DRIFT AV KLØYVER:

1. Traktorhydraulikk
2. Hydraulikkpumpe m/tank

Ved traktorhydraulikk koples slangene fra kløyveren til traktorens hydraulikkuttak med hurtigkopling. De to slangene har forskjellig dimensjon. Den ene er 1/2" og skal koples til trykkløp fra traktor. Den andre er 3/4" og er returslange fra kløyver.

SPESIELT FOR JOHN DEERE, ÅRSMODELLER FØR 1993.

Returoljen skal her ikke føres til tank, men inn på et filter som ligger under traktorens høgre stigbrett. Fra forskruningen nederst på filterkoppen monteres et rør eller en slange med hurtigkopling som kommer over bakakselen, slik at den rekkes bakfra. Til dette leveres returslange for John Deere, bestillingsnummer 1252-380 som er komplett med hurtigkopling og feste. På traktorer som ikke har slik forskruning på filterkoppen, må denne skiftes. Snakk med traktorforhandleren.

For å unngå varmgang bør vedmaskiner som brukes på disse modellene ha ventil med lukket senter. Oljestrømmen vil da stoppe når kløyvesylindren stopper.

Ventilen på denne vedmaskinen kan enkelt forandres til lukket senter ved å skifte en plugg. Dersom du er i tvil, kontakt traktorforhandler.

Pluggen kan du få tilsendt, ta kontakt med produsent.

BRUKSANVISNING

Oppstilling:

På maskinens venstre side er en støtterull som trekkes ut til siden ved bruk, og skyves inn ved transport, innstillingen sikres med en bolt.

En renne ligger over kløyveren ved transport, den vippes ut til høyre ved bruk, og fører veden ut fra maskinen.

Arbeidshøyden reguleres med teleskopiske bein. Pass på at maskinen står mest mulig vannrett

Fjørspenningen på sagpendelen reguleres med strammekjettingen på baksiden. Den reguleres slik at pendelen går tilbake i parkeringstilling når sagbladet trekkes fram så det er synlig. Fjør-spenningen varierer med kor beint maskinen står.

Kapplengden reguleres ved å flytte lengdestopperen(plasthjul m/arm) , den kan flyttes med 10cm. mellomrom, fra 20-60cm. Lengdeskalaen som er plassert over denne stopperen viser kapplengden. Samtidig må også kløyveren forskyves, slik at øvre del av kniven er ca.5cm bak framkant av plasthjulet. Dette gjøres ved å løsne vingemuttrene på undersiden og skyve kløyveren til riktig stilling. **Nb! Hydraulikksystemet må være innkoplet når kløyveren flyttes innover, og skjermen over kløyvesonen må være lagt på.**

Innstilling av hastighet på sagblad: Anbefalt hastighet på sagblad er 1800omdr./min, maks.turtal er 2200omdr./min. (Kraftuttakhastighet 400-500omdr.min.).

Formel for utregning av turtal:

Motorturtal når sagblad går 1800o/min. = 3/4 av motorturtall der kraftuttak går 540o/min.

Bruk:

Etter at montering, tilkopling og innstilling er gjort som beskrevet foran, kan arbeidet starte.

Legg stokken på støtterullen og før den fram mot stopperen. Trykk ned parkeringslåsen og dra frem startarmen, sagbladet skjærer gjennom stokken og kubben faller ned i kløyverennen. Følg startarmen helt tilbake og gi det et lett trykk bakover, kløyveren starter og startarmen kan slippes. Dersom det er en vanskelig kubbe og kløyveren stopper kan en gi startarmen et ekstra trykk bakover, kløyveren får da 58% kraftøkning så lenge startarmen holdes bakover. Stokken kan så føres fram og ny kubbe kappes. Pass på at kløyveren er kommet tilbake før ny kubbe faller ned i kløyverennen.

Ved kapping av korte vedlengder er det viktig at en holder i den lengste enden, lengdeskalaen på innmaterrennen viser lengden frem til sagbladet.

La maskinen kommer opp i fullt turtall før kapping, og ha jevn mating gjennom stokken.

Kløyveren kan stoppes ved å åpne skjermen over kløyvesonen. For å starte kløyvingen igjen legges skjermen ned og startarmen trykkes bakover. **Kløyveren kan ikke startes med åpen skjerm.**

Dersom kløyveren ikke klarer å kløyve kubben må skjermen åpnes og kubben må løsnes fra kniven ved å slå den tilbake.

Ved utilsiktet stans av drivkilde, vil kløyveren kunne stanse på vei ut. Når maskinen startes igjen er det en klemfare ved at kløyveren fortsetter å gå ut. For å unngå dette åpnes vippe-skjermen, ved oppstart vil da kløyveren gå i retur.

Knivens høyde reguleres med en spak etter kubbens størrelse for 4-kløyving.

Høydereguleringen av kniven kan strammes/slakkes ved å justere strammingen på skruene som spaken er festet med.

Kubben som skal sages må ha tilstrekkelig anlegg i innmaterrennen for å unngå fastkiling av sagbladet og klemfare for fingrene.

Dersom sagbladet kjøres fast, kan sagbladet frikobles ved å slakke kileremmene med en egen strammehendel, kileremmene vil da slure. Deretter koples drivkilden ut før en prøver å løsne sagbladet.

Strammehendel for kileremmene bør stå i "slureposisjon" når driften av vedmaskinen startes, og deretter koples driften rolig inn.

Nb! Sagbladet vil rotere selv om det er frikoblet.

Vedlikehold:

Ved vedlikehold skal alltid driften koples fra.

Ved traktordrift: Demonter kraftoverføringsaksel

Ved elektrisk drift: Kople fra strømførende ledning.

Bensinmotor drift: Dra av pluggchette.

Skjermen over sagbladet er hengslet i bakkant og festet til vedrennen med to skruer. Dra sagbladet helt frem når skjermen åpnes og vippes bakover.

Etter første gangs bruk kontrolleres alle skrueforbindelser og ettertrekkes om nødvendig.

Kontroller stramming på kileremmene, og at remskiver og sagblad sitter fast. Kileremmene skal kunne presses 3 cm innover på motsatt side av strammehjulet med 10kg. trykk.

Kileremmene til hydraulikkpumpen må være så stramme at det ikke slurer om det er fullt trykk på hydraulikkoljen (180bar). Dvs. at remmene skal kunne trykkes inn ca. 0,5cm med 10kg. trykk.

Girboksen er ved levering påfylt olje (girolje SAE 90). Kontrollplugg finnes på siden av girboksen, oljenivået skal være opp til opningen.

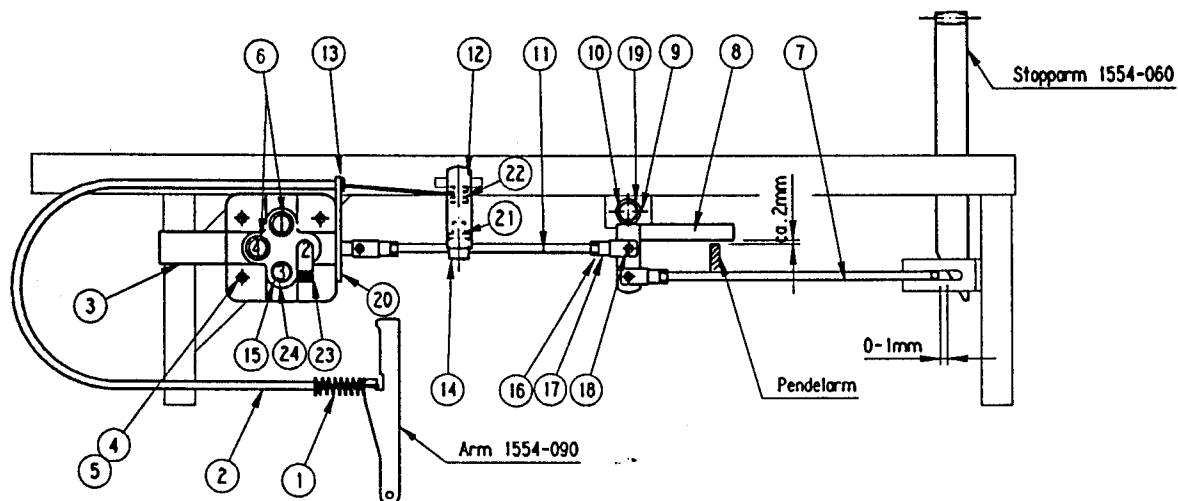
Rengjør sagbladet for kvae o.l.

Kraftoverføringsakselen smøres med fett. Ledd hver 8 driftstimer, teleskoprør og lager hver 40 driftstimer.

Ledd og bevegelige deler på stag, trinser, kniv og overføringer smøres med olje/fett etter behov.

ALLE VERNEINNRETNINGER SKAL SETTES PÅ PLESS FØR MASKINEN STARTES.

TILKOPLING AV VENTIL OG START/STOPP AV KLØYVER



Pos	Art.nr	Ant.	Pos	Art.nr	Ant.
1	1554-202 Trykkfjør	1	14	1554-070 Knast	1
2	K99 -013 Wire 780mm	1	15	G01-012 Ans. 1/2"R	1
3	H02 -044 Hydr.ventil	1	16	F302-10 Mutter	3
4	F102-10045 Skruer	3	17	K05-003 Gaffelhode 10x20	3
5	F312-10 Låsemutter	3	18	K05-003A Gaffelhodebolt	3
6	G01-064 Overg.ans. 1/2"-3/4"	2	19	K03-15 Glidelager 20/24/15	4
7	1554-072 Stag	1	20	F169-06020 syl.skrue	2
8	1554-091 Svingarm nr.1	1	21	F179-10020 Gjengestift	1
9	F450-05032 Splint 5x32	2	22	1554-066 Låsebolt	1
10	F402-21 Underl.skive 21	2	23	G01-026 Vinkelnippel 1/2"	1
11	1554-071 Stag	1	24	G50-006 Koparring 21-28x1	3
12	1554-095 Svingarm nr.2	1			
13	1554-065 Brakett	1			

Innstilling i denne rekkefølge:

Lengdejustering av stag (pos.11): Staget justeres når pendelen står i låsestilling og gjengestiften pos.21 er skrudd ut. Staglengden justeres slik at det blir en klaring på ca.2mm. mellom pendelarmen og svingarm (pos.8), se tegn.over.

Justering av sleide i bakerste posisjon: Sleiden justeres slik at den stopper ca.30mm til venstre for sagbladet. Dette justeres med svingarm pos.12 og denne låses fast i posisjon ved å skru gjengestiften fast.

Justering av sleide i fremre posisjon: Når sleiden er ca.5mm utenfor kløyverennen skal den returnere, dette justeres med lengden på wire (pos.2).

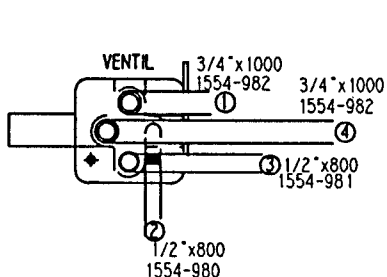
Lengdejustering av stag (pos.7): Vippeskjermen skal være lukket. Startarmen skyves til kraftgang. Klaringen mellom stopparmen (som er hengslet på vippeskjermen) og staget skal være 0-1mm.

HYDRAULISK KOPLINGSSKJEMA

LIKE TALL KOPLES SAMMEN

1554-T

(Vedrn. m/
traktordrift)

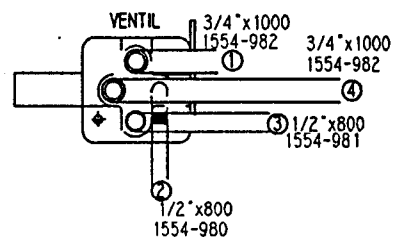
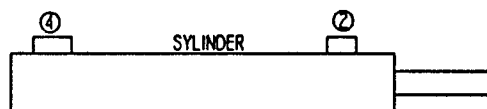
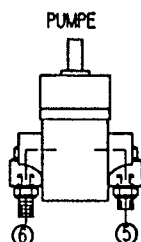
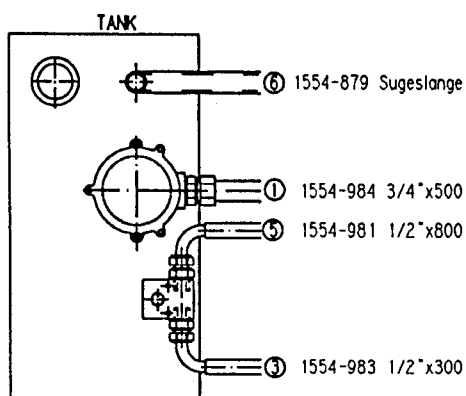


③ 1554-985 1/2"x2700 (Trykkslange fra traktor)

① 1554-986 3/4"x2700 (Returslange til traktor)

TH
1554-EH
BH

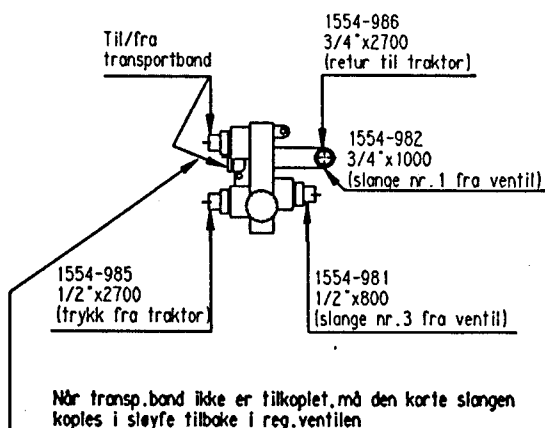
(Vedrn. m/
hydr. aggregat)



HYDRAULISK KOPLING AV REGULERINGSVENTIL TIL TRANSPORTBAND

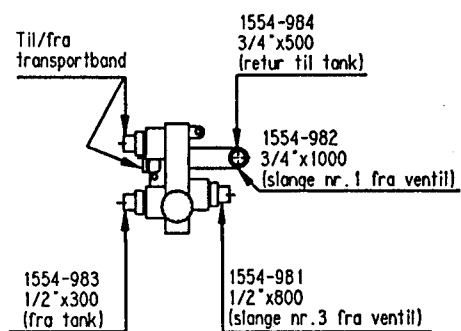
1554-T

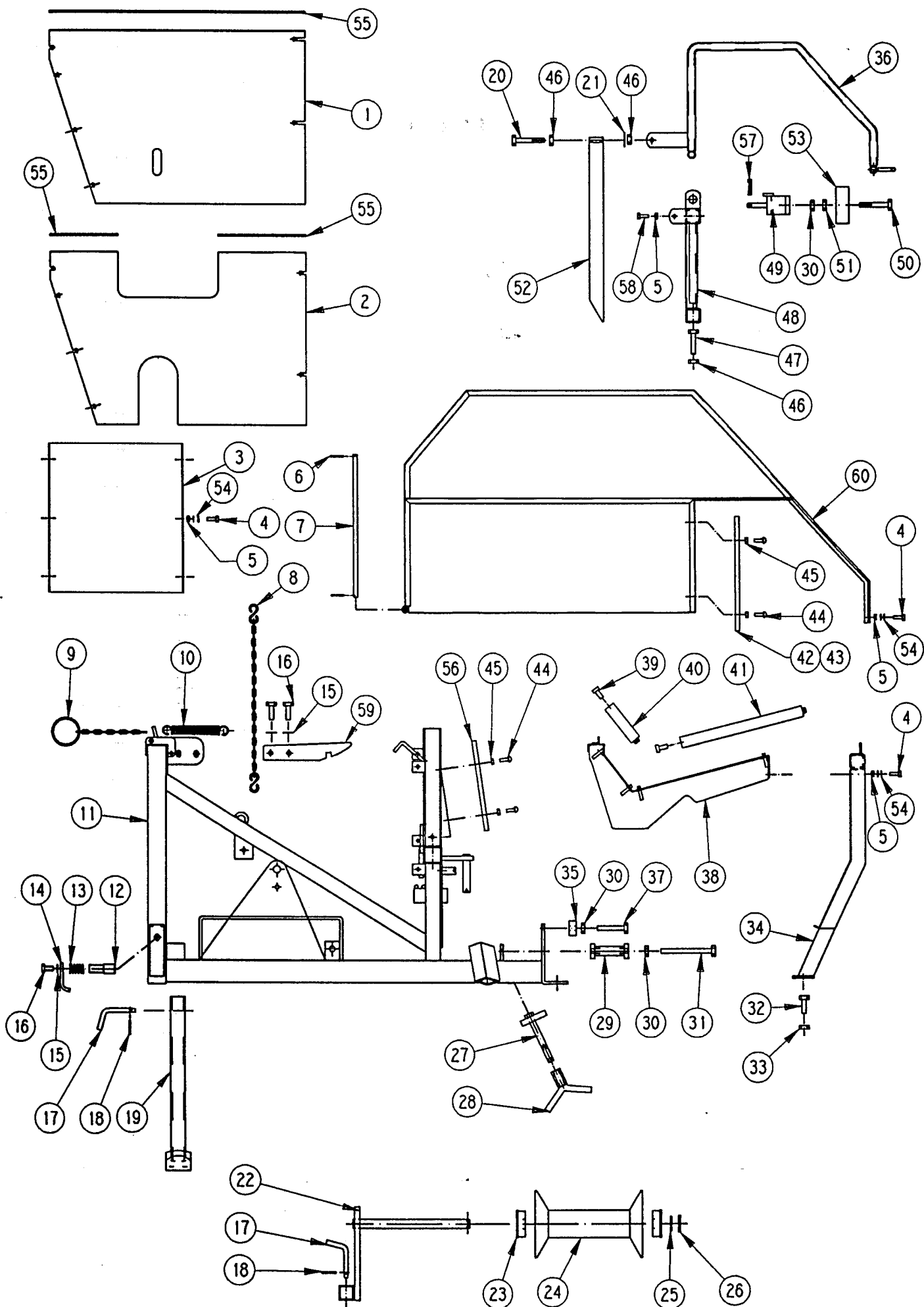
(Vedrn. m/
traktordrift)



TH
1554-EH
BH

(Vedrn. m/
hydr. aggregat)

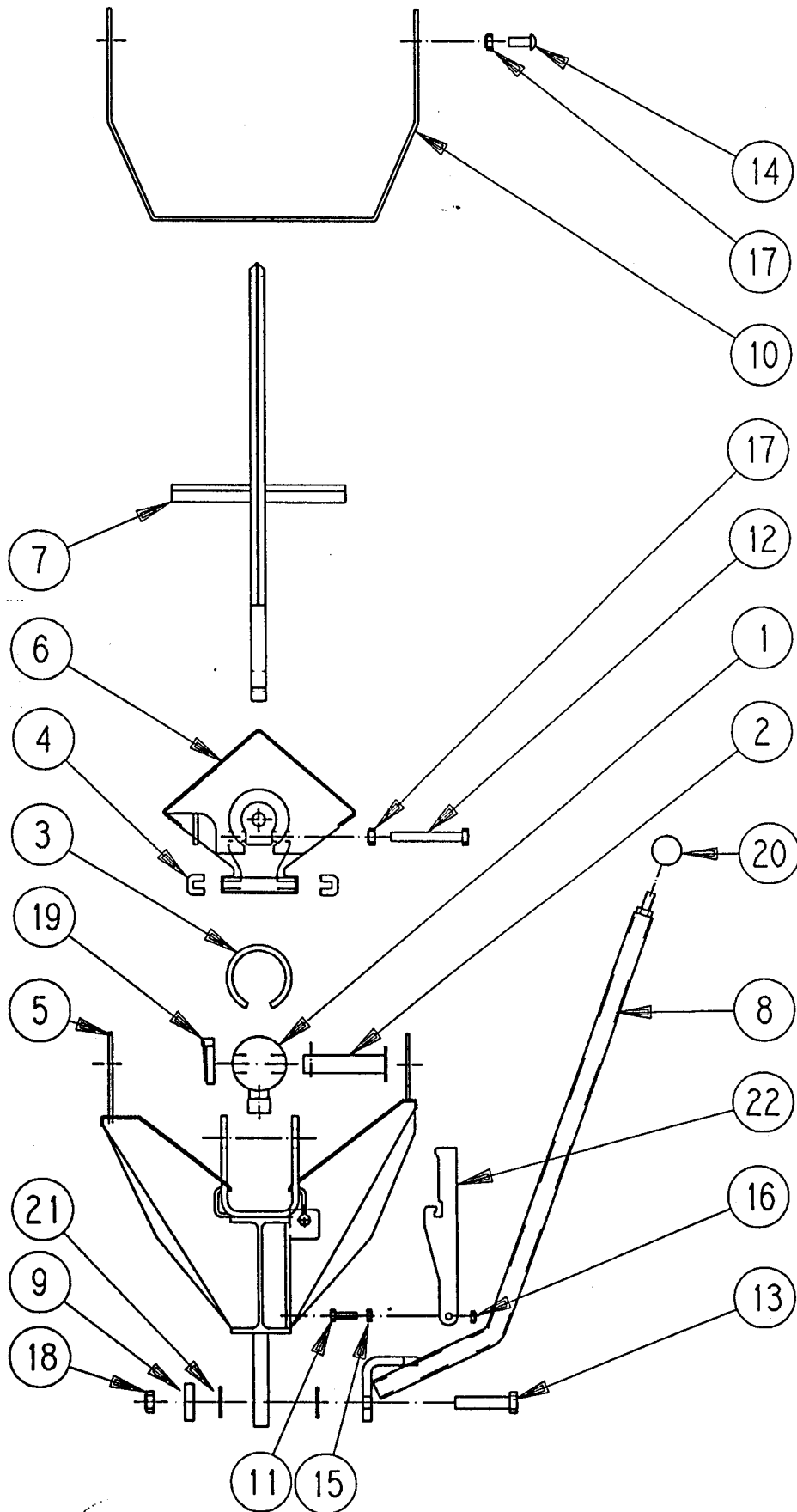




STATIV, KOMPLETT

POS	ANT	ART.NR.	BESKRIVELSE	POS	ANT	ART.NR.	BESKRIVELSE
1	1	1554-575	Skjermplate,høgre	31	2	F102-12140	6-kt.skrue M12x140
2	1	1554-570	Skjermplate,venstr	32	4	F102-10030	6-kt.skrue M10x30
3	1	1554-580	Skjermplate,bakre	33	4	F312-10	Låsemutter M10
4	20	F102-08020	6-kt.skrue M8x20	34	1	1554-450	Frontplate
5	20	F312-08	Låsemutter M8	35	2	1554-076	Plastrull
6	2	F450-03025	Splint 3,2x25	36	1	1554-550	Vippeskjerm
7	1	1554-068	Skjermaksel	37	2	F102-12045	6-kt.skrue M12x45
8	1	1554-055	Skjermstopper	38	1	1554-380	Vedbrett
9	1	1254-580	Strammekjetting	39	2	F169-10025	Syl.skrue M10x25
10	1	1554-030	Strekkefjor	40	1	1554-385	Rull, kort
11	1	1554-110	Stativ	41	1	1554-384	Rull
12	2	0898-001	Låsebolt	42	1	1554-050	Finerplate
13	2	0898-002	Låseboltfjær	43	1	1554-051	Finerplate
14	2	0898-003	Låsebolthandtak	44	6	F111-06020	Låseskrue M6x20
15	4	F420-12	Fjærskive B12	45	6	F312-06	Låsemutter M6
16	4	F102-12030	6-kt.skrue M12x30	46	1	F312-10	Låsemutter M10
17	5	0889	Bolt	47	1	F102-10065	6-kt.skrue M10x65
18	5	F460-04	Fjærpinne 4	48	1	1554-460	Bakplate
19	4	1554-470	Stottefot	49	1	1554-290	Lengdestoppar
20	1	F102-10070	6-kt.skrue M10x70	50	1	F102-12080	6-kt.skrue M12x80
21	1	F410-10	Underl.skive 10,5	51	1	F302-12	6-kt.mutter M12
22	1	1554-390	Stotterullarm	52	1	1554-060	Stopparm
23	2	1251-601	Stotterullager	53	1	K07-026	Nylonhjul ø100x35
24	1	1251-605	Rull	54	40	F402-08	Underl.skive 8.5
25	1	F402-25	Underl.skive 25	55	1,2m	D05-017	selvkl.list 5x10
26	1	F450-04040	Splint 4x40	56	1	1554-052	Finerplate
27	2	1554-080	Låsebolt	57	1	F470-06	Ringpinne 6
28	2	1554-085	Vingemutter	58	1	F102-08025	6-kt.skrue M8x25
29	2	1554-075	Plastrull	59	1	1554-149	Låsehake
30	5	F312-12	Låsemutter M12	60	1	1554-510	Skjerm

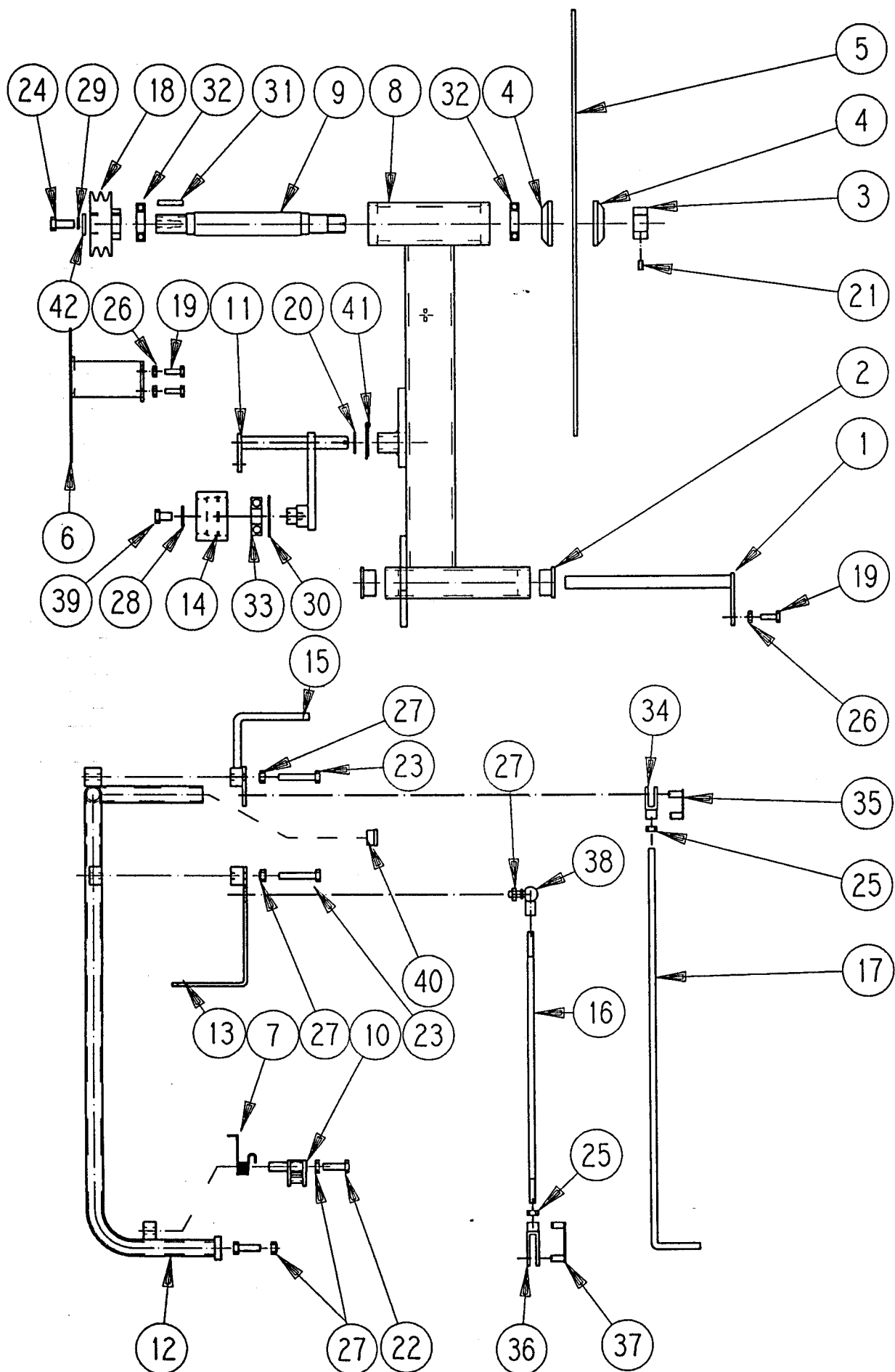
KLØYVER, KOMPLETT
1554-200



KLØYVER, KOMPLETT
1554-200

POS.	ANT.	ART.NR.	BENEVNELSE
1	1	0884-B	Hydraulisk sylinder
2	1	1252-080	Bolt
3	1	1254-275	Glidering
4	2	1554-201	Sleidelager
5	1	1554-210	Kløyver, sveist
6	1	1554-250	Sleide, sveist
7	1	1554-270	Kniv
8	1	1554-275	Knivløfter
9	1	1554-278	Stag
10	1	1554-280	Vedrenne
11	1	F102-08030	Sekskantskrue 8.8 Fors. M8x30
12	1	F102-12100	Sekskantskrue 8.8 Fors. M12x100
13	2	F102-16075	Sekskantskrue 8.8 Fors. M16x75
14	2	F111-12025	Låseskrue Fors. M12x25
15	1	F302-08	Sekskantmutter M8 Fors. Din934
16	1	F312-08	Låsemutter M8 Fors. Din985
17	3	F312-12	Låsemutter M12 Fors. Din985
18	2	F312-16	Låsemutter M16 Fors. Din985
19	1	F470-10	Ringpinne 10 NS 555
20	1	K09-004	Handtakskule svart ø40 M12
21	4	K14-004	Tallerkenfjør 40x16,3x2
22	1	1554-090	Arm
23			
24			
25			
26			
27			
28			
29			
30			

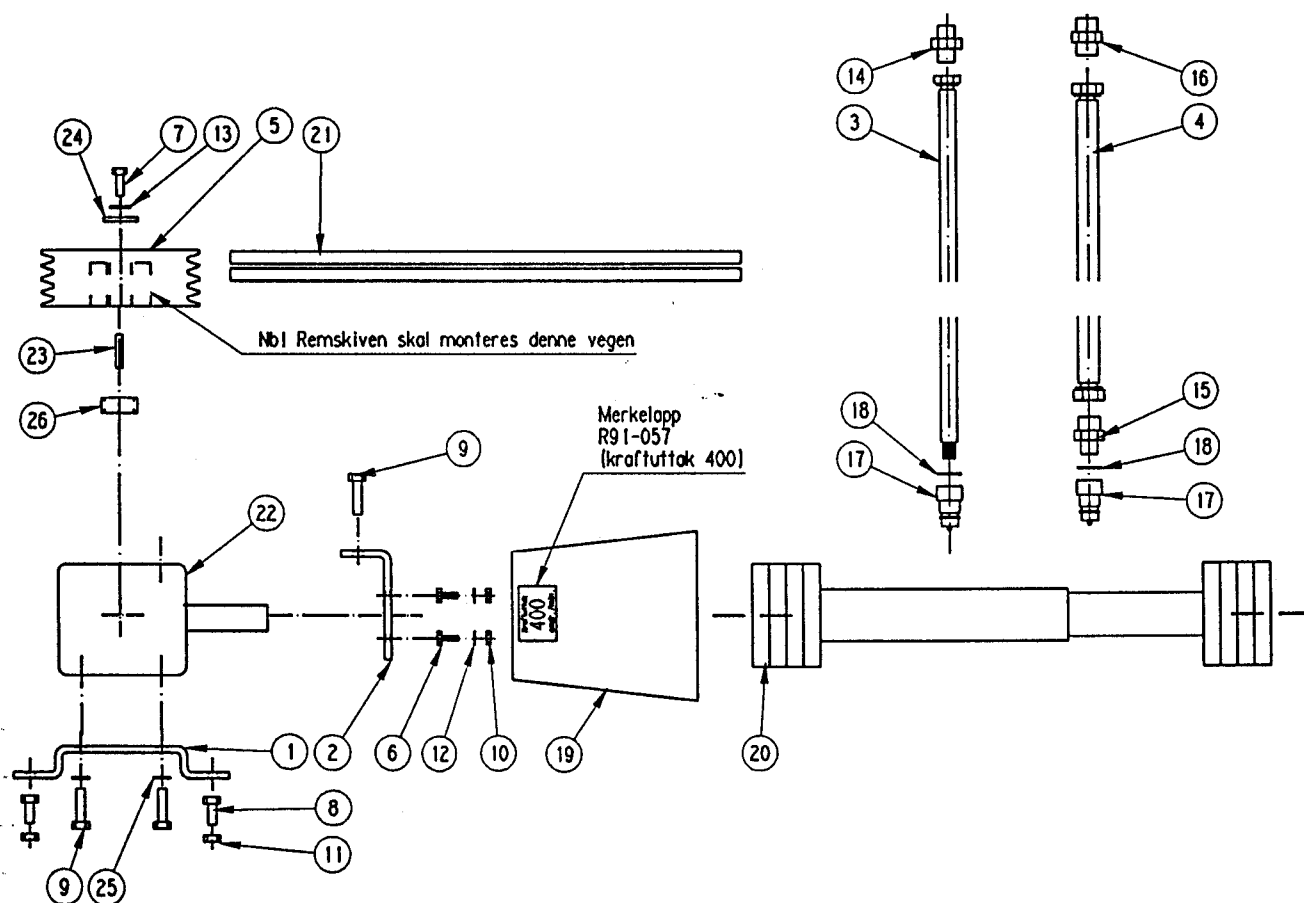
PENDEL, KOMPLETT
1554-300



-13-
PENDEL, KOMPLETT
1554-300

POS.	ANT.	ART.NR.	BESKRIVELSE
1	1	1251-075	PENDELAKSEL
2	2	1251-102	PENDELLAGER
3	1	1254-061	SEKSKANTMUTTER
4	2	1254-064	KLEMSKIVE
5	1	K06-004	HARDTMETALLSAGBLAD Ø700X35
6	1	1554-530	REIMDEKSEL
7	1	1554-301	FJØR
8	1	1554-310	PENDEL, SVEIST
9	1	1554-317	SAGBLADSPINDEL
10	1	1554-320	LÅSEHAKE
11	1	1554-325	REIMSTRAMMER
12	1	1554-330	PENDELHANDTAK, SVEIST
13	1	1554-335	STRAMMEHANDTAK
14	1	1554-336	STRAMMERULL
15	1	1554-340	BETJENINGSHANDTAK
16	1	1554-345	REIMSTRAMMESTAG
17	1	1554-346	HANDTAKSTAG
18	1	1554-990	KILEREIMSKIVE 2-SPA Ø100/Ø30
19	3	F102-08030	SEKSKANTSKRUE 8.8 FORS. M8X30
20	1	F402-21	UNDERLAGSKIVE 21 FORS.
21	1	F179-08015	Gjengestift M8x15
22	1	F102-10045	SEKSKANTSKRUE 8.8 FORS. M10X45
23	2	F102-10065	SEKSKANTSKRUE 8.8 FORS. M10X65
24	1	F102-12030	SEKSKANTSKRUE 8.8 FORS. M12X30
25	2	F302-10	SEKSKANTMUTTER M10 FORS. DIN934
26	3	F312-08	LÅSEMUTTER M8 FORS. DIN985
27	6	F312-10	LÅSEMUTTER M10 FORS. DIN985
28	1	F410-13	UNDERLAGSSKIVE 13 DIN9021 FORS.
29	1	F420-12	FJÆRSKIVE B12 DIN127 FORS.
30	1	F435-62	SIKRINGSRING I-62X2 DIN472
31	1	F600-001	PASSKILE A 8X7X32 DIN6885
32	2	K01-6007	KULELAGER 6007 2RS
33	1	K01-6305	KULELAGER 6305 2RS
34	1	K05-003	GAFFELHODE G 10X20 DIN7152
35	1	K05-003A	GAFFELHODEBOLT ES 10X20 SXN 01
36	1	K05-004	GAFFELHODE G 10X40 DIN71752
37	1	K05-004A	GAFFELHODEBOLT ES 10X40 SXN 01
38	1	K05-007	KULELEDD CS16, BOLT M10-INV.M10
39	1	F102-12020	SEKSKANTSKRUE 8.8 FORS. M12X20
40	1	K10-112	PLASTPLUGG GL25
41	1	F450-05032	SPLINT 5X32
42	1	1254-062	ENDESKIVE

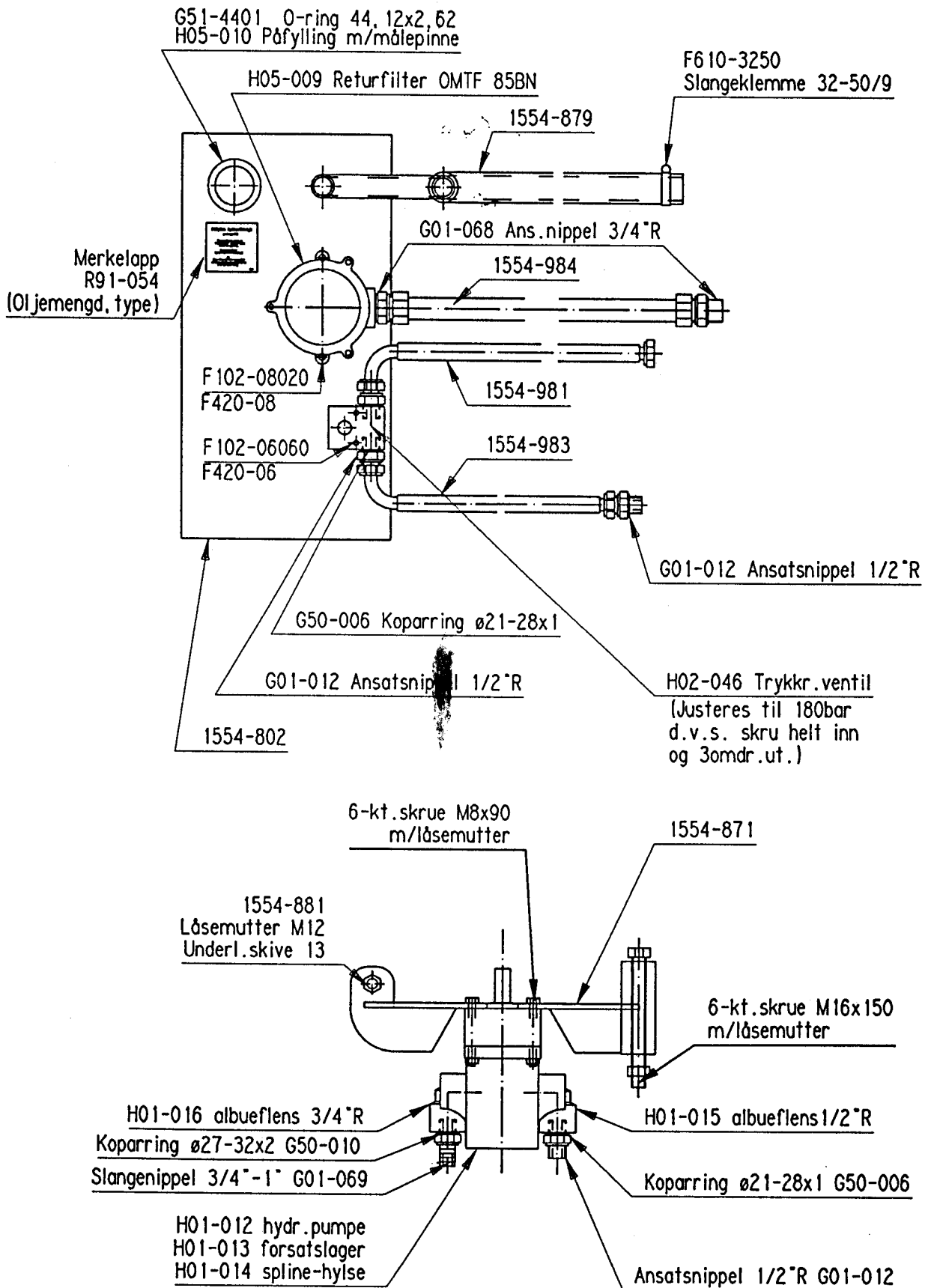
TRAKTORDRIFT 1554-600



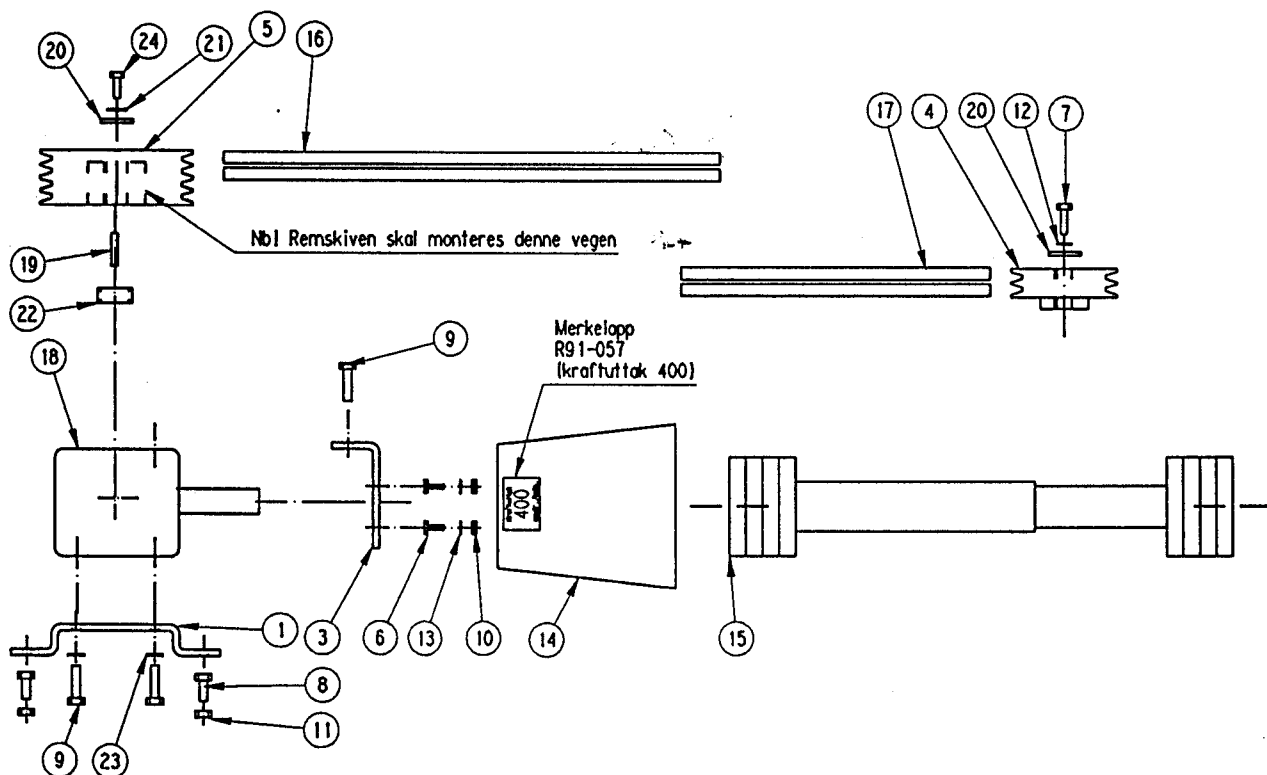
Pos	Ant	Art.nr.	Beskrivelse	Pos	Ant	Art.nr.	Beskrivelse
1	1	1554-620	Girboksfeste	14	1	G01-012	Ansatsnippel 1/2"R
2	2	1554-616	Vernetraktfeste	15	1	G01-064	Overg.ans.1/2"R-3/4"R
3	1	1554-985	Hydr.slange 1/2"x2700	16	1	G01-068	Ansatsnippel 3/4"R
4	1	1554-986	Hydr.slange 3/4"x2700	17	2	G12-001	Hurtigkopl.iso 1/2" han
5	1	1554-997	Kilereimskive 4-150	18	2	G50-006	Koparring ø21-28 x1
6	4	F102-06020	6-kt.skrue M6x20	19	1	L01-415	Vernetrakt
7	1	F102-14030	6-kt.skrue M14x30	20	1	L02-012	Leddaksel
8	4	F102-10030	6-kt.skrue M10x30	21	2	L20-008	Kilereim xpa1600
9	6	F102-12040	6-kt.skrue M12x40	22	1	L30-015	Girboks
10	4	F312-06	Låsemutter M6	23	1	F600-004	Sporkile 10x8x50
11	4	F312-10	Låsemutter M10	24	1	1554-603	Endeskive
12	4	F410-06	Underl.skive 6,4	25	4	F402-13	Underl.skive 13
13	1	F420-14	Fjærskive B14	26	1	1554-605	Avstandshylse

HYDRAULISK PUMPE M/TANK

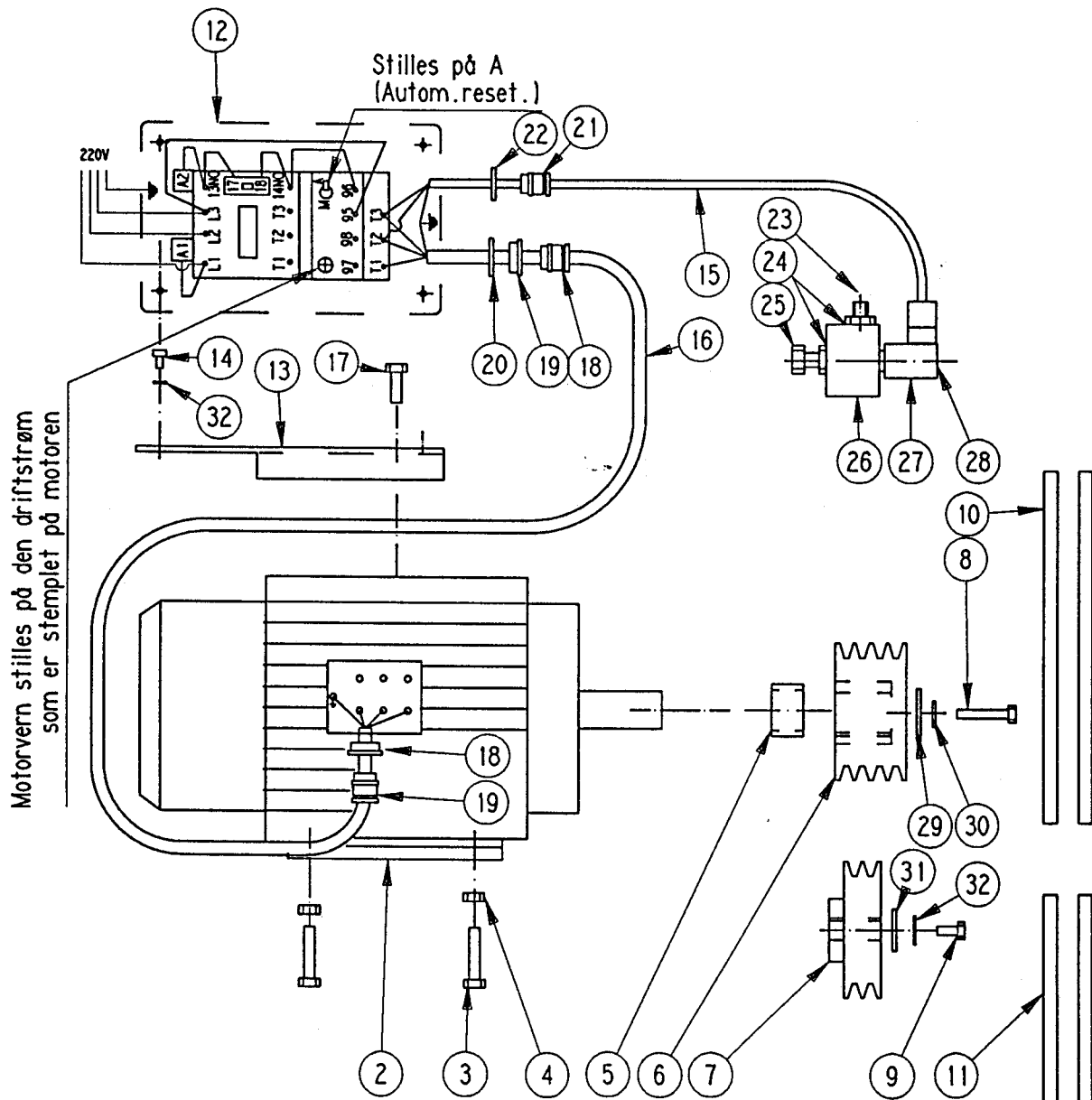
1554-800



TRAKTORDRIFT M/PUMPE 1554-650

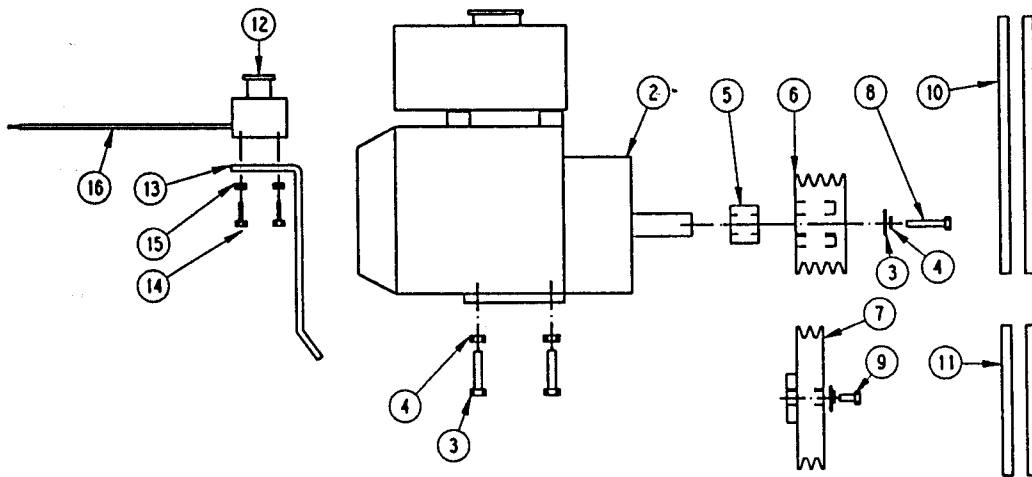


Pos	Ant.	Art.nr.	Beskrivelse	Pos	Ant.	Art.nr.	Beskrivelse
side 15	1	1554-800	Hydr.pumpe/tank	13	4	F410-06	Underl.skive 6,4
2	1	1554-620	Girboksfeste	14	1	L01-415	Vernetrakt
3	2	1554-616	Vernetraktfeste	15	1	L02-012	Leddaksel
4	1	1554-991	Kilereimsk. 2-125	16	2	L20-008	Kilereim xpa 1600
5	1	1554-997	Kilereimsk. 4-150	17	2	L20-009	Kilereim xpa 900
6	4	F102-06020	6-kt.skrue M6x20	18	1	L30-015	Girboks
7	1	F102-06030	6-kt.skrue M6x30	19	1	F600-004	Sporkile 10x8x50
8	4	F102-10030	6-kt.skrue M10x30	20	2	1554-603	Endeskive
9	6	F102-12040	6-kt.skrue M12x40	21	1	F420-14	Fjærskive B14
10	4	F312-06	Låsemutter M6	22	1	1554-605	Avstandshylse
11	4	F312-10	Låsemutter M10	23	4	F402-13	Underl.skive 13
12	1	F420-08	Fjærskive B8	24	1	F102-14030	6-kt.skrue M14x30



POS	ANT	ART.NR	BESKRIVELSE	POS	ANT	ART.NR	BESKRIVELSE
side 15	1	1554-800	Hydr.pumpe m/tank	17	1	F102-12030	6-kt.skrue M12x30
2	1	J08-010	El.motor 7,5kw	18	2	J03-009	Pakknippel PG16
3	4	F102-10055	6-kt.skrue M10x55	19	2	J03-015	Reduksjon PG21-PG16
4	4	F312-10	Låsemutter M10	20	1	J03-014	Kontramutter PG21
5	1	1554-710	Avstandshylse	21	1	J03-012	Pakknippel PG13
6	1	1554-993	Kilereimsk. 4-125	22	1	J03-013	Kontramutter PG13
7	1	1554-991	Kilereimsk. 2-125	23	1	G01-012	Ansatsnippel 1/2"R
8	1	F102-12030	6-kt.skrue M12x30	24	2	G50-006	Koparring ø21-28x1
9	1	F102-06030	6-kt.skrue M6x30	25	1	G01-075	Svivelnippel 1/2"R
10	2	L20-005	Kilereim xpa 1532	26	1	H02-04801	Hus
11	2	L20-007	Kilereim xpa 857	27	1	H02-04802	Magnet
12	1	J05-013	Starter cl04 agut	28	1	H02-048	Stamme
13	1	1554-715	Bryterbrakett	29	1	1554-705	Skive
14	4	F121-06016	Sylinderskrue M6x16	30	1	F420-12	Fjærskive B12
15	1	1554-720	El.ledning	31	1	1554-602	Endeskrive
16	1	1554-725	El.ledning	32	5	F420-06	Fjærskive B6

BENSINMOTORDRIFT M/PUMPE
1554-750



POS	ANT	ART.NR	BESKRIVELSE	POS	ANT	ART.NR	BESKRIVELSE
side 15	1	1554-800	Hydr.pumpe m/tank	10	2	L20-005	Kilereim xpa 1532
2	1	K16-001	Bensinmotor 13hk	11	2	L20-006	Kilereim xpa 950
3	4	F102-10050	6-kt.skrue M10x50	12	1	J05-014	Stoppbryter
4	4	F312-10	Låsemutter M10	13	1	1554-765	Bryterbrakett
5	1	1554-760	Avstandshylse	14	2	F121-05020	Syl.skrue 5x20
6	1	1554-994	Kilereimskive 4-125	15	2	F312-05	Låsemutter M5
7	1	1554-992	Kilereimskive 2-180	16	1	1554-780	El.ledning
8	1	F102-08050	6-kt.skrue M8x50	17			
9	1	F102-08020	6-kt.skrue M8x20	18			

-19-
Hydraulisk sylinder 0884-B

Pos.	Ant.	Art.nr.	Beskrivelse
1-13	1	0884-B	Hydraulisk sylinder
1	1	0884-015B	Stempelstang
2	1	G52-6301	Stempelpakning 63-47-19
3	1	G01-026	Ansatsnippel 90gr 1/2"Rk-1/2"R
4	1	G01-067	Ansatsnippel 90gr 3/4"Rk-3/4"R
5	1	0884-050B	Sylinder
6	1	G51-5401	O-ring 54,5x3
7	1	G52-0003	Støttering
8	1	0884-060	Pakkboks
9	1	G52-5002	Stangpakning 50x60x10
10	1	G52-5004	Styrering 50-56x13
11	1	F435-65	Sikringsring I-65
12	1	G52-5003	Avstryker 50-60-7-10
13	1	0884-061	Foringsring

Pakningssett 0884-100 inneholder pos.nr. 2, 6, 7, 9, 10 og 12

