

**DALEN**

97 03 01

# VEDMASKIN

Type 1554

Fabr.nr. fra 57516-57615

Bruksanvisning  
Reservedeler



PRODUSENT

**LID JARNINDUSTRI A.S**  
N-5600 NORHEIMSUND

R1554

# Forsiktighetsregler

for DALEN vedmaskin

- 1) Gjør deg godt kjent med maskinens virkemåte før arbeidet settes i gang. Les bruksanvisningen.
- 2) Kontroller at maskinen står stødig og at operatørens plass er ryddig.
- 3) Stikk ikke hånden inn bak skjermen, selv om sagbladet er i bakre stilling.
- 4) Skjerm over kløyver skal være lukket også ved kapping.
- 5) Anbefalt hastighet på kraftuttak er 400omdr./min.
- 6) Maskinen skal betjenes av en person. Hjelpsomhet kan være farlig.
- 7) Bruk hørselvern og vernesko.
- 8) Maskinen brukes kun ved dagslys eller god kunstig belysning over hele maskinens område.
- 9) Aldersgrense for bruk er 16 år.
- 10) Operatøren må ikke være påvirket av rusmidler.
- 11) Sagbladet har hardmetalltenner og bør kun brukes på ved, uten fremmedlegemer av sement, stein, stål osv. Dette sliter og kan ødelegge tennene.

## TEKNISKE SPESIFIKASJONER

1554-T Traktordrift	1554-TH Traktordrift m/pumpe	1554-EH Elektrisk drift m/pumpe	1554-BH Bensinmotordrift m/pumpe
Sagblad ø700mm, hardtmetall	Sagblad ø700mm, hardtmetall	Sagblad ø700, hardtmetall	Sagblad ø700, hardtmetall
	Oljemengd, pumpe ca.38 liter	Oljemengd, pumpe ca.38 liter	Oljemengd, pumpe ca.26 liter
Oljetrykk 180 bar	Oljetrykk 180 bar	Oljetrykk 180 bar	Oljetrykk 160 bar
Skyvekraft, hurtiggang 3.5 tonn	Skyvekraft, hurtiggang 3.5 tonn	Skyvekraft, hurtiggang 3.5 tonn	Skyvekraft, hurtiggang 3.1 tonn
Skyvekraft, kraftgang 5.5 tonn	Skyvekraft, kraftgang 5.5 tonn	Skyvekraft, kraftgang 5.5 tonn	Skyvekraft, kraftgang 4.9 tonn
		7.5kw	13hk
Vekt: 430kg	Vekt: 500kg	Vekt: 570kg	Vekt: 530kg
Støynivå: 107,7 dB	Støynivå: 107,7 dB	Støynivå: 107,5 dB	Støynivå: 110,9 dB

## TILKOPLING

Maskinen koples til traktor med DALEN koplingsramme.

DRIFT AV SAG:

1. Traktordrift
2. Elektrisk motordrift
3. Bensin- motordrift

Ved traktordrift medfølger kraftoverføringsaksel, akselens lengde må kontrolleres med maskinen senket og hevet før akselen koples til traktoren. Er den for lang, avkappes alle rør likt. Nb! Min. omskjøting på rørene skal være 1/3 av total rørlengd.

Kraftoverføringsakselen har påmontert bryteskrue M8x45. kvalitet 8.8

DRIFT AV KLØYVER:

1. Traktorhydraulikk
2. Hydraulikkpumpe m/tank

Ved traktorhydraulikk koples slangene fra kløyveren til traktorens hydraulikkuttak med hurtigkopling. De to slangene har forskjellig dimensjon. Den ene er 1/2" og skal koples til trykkkløp fra traktor. Den andre er 3/4" og er returslange fra kløyver.

SPESIELT FOR JOHN DEERE, ÅRSMODELLER FØR 1993.

Returoljen skal her ikke føres til tank, men inn på et filter som ligger under traktorens høyre stigbrett. Fra forskruringen nederst på filterkoppen monteres et rør eller en slange med hurtigkopling som kommer over bakakselen, slik at den rekkes bakfra. Til dette leveres returslange for John Deere, bestillingsnummer 1252-380 som er komplett med hurtigkopling og feste. På traktorer som ikke har slik forskruring på filterkoppen, må denne skiftes. Snakk med traktorforhandleren.

For å unngå varmgang bør vedmaskiner som brukes på disse modellene ha ventil med lukket senter. Oljestrømmen vil da stoppe når kløyvesylinderen stopper.

Ventilen på denne vedmaskinen kan enkelt forandres til lukket senter ved å skifte en plugg. Dersom du er i tvil, kontakt traktorforhandler.

Pluggen kan du få tilsendt, ta kontakt med produsent.

## **BRUKSANVISNING**

### **Oppstilling:**

På maskinens venstre side er en støtterull som trekkes ut til siden ved bruk, og skyves inn ved transport, innstillingen sikres med en bolt.

En renne ligger over kløyveren ved transport, den vippes ut til høyre ved bruk, og fører veden ut fra maskinen.

**Arbeidshøyden** reguleres med teleskopiske bein. Pass på at maskinen står mest mulig vannrett

**Fjærspenningen på sagpendelen** reguleres med strammekjettingen på baksiden. Den reguleres slik at pendelen går tilbake i parkeringstilling når sagbladet trekkes fram så det er synlig. Fjærspenningen varierer med kor beint maskinen står.

**Kapplengden** reguleres ved å flytte lengdestopperen(plasthjul m/arm), den kan flyttes med 10cm. mellomrom, fra 20-60cm. Lengdeskalaen som er plassert over denne stopperen viser kapplengden. Samtidig må også kløyveren forskyves, slik at øvre del av kniven er ca.5cm bak framkant av plasthjulet. Dette gjøres ved å løsne vingemuttrene på undersiden og skyve kløyveren til riktig stilling. **Nb!Hydraulikksystemet må være innkoplet når kløyveren flyttes og skjermen over kløyvesonen må være lagt på. Start kløyveren, når kløyveren går er kløyvebjelken lett å skyve. (Det er lettest å skyve i samme retning som kløyveren går).**

**Innstilling av hastighet på sagblad:** Anbefalt hastighet på sagblad er 1800omdr./min., maks turtal er 2200omdr./min. (Kraftuttakhastighet 400-500 omdr./min.).

Formel for utregning av turtal:

Motorturtal når sagblad går 1800o/min.=3/4 av motorturtall der kraftuttak går 540o/min.

### **Bruk:**

Etter at montering, tilkopling og innstilling er gjort som beskrevet foran, kan arbeidet starte.

Legg stokken på støtterullen og før den fram mot stopperen. Trykk ned parkeringslåsen og dra frem startarmen, sagbladet skjærer gjennom stokken og kubben faller ned i kløyverennen. Følg startarmen helt tilbake og gi den et lett trykk bakover, kløyveren starter og startarmen kan slippes. Dersom det er en vanskelig kubbe og kløyveren stopper kan en gi startarmen et ekstra trykk bakover, kløyveren får da 58% kraftøkning så lenge startarmen holdes bakover. Stokken kan så føres frem og ny kubbe kappes. Pass på at kløyveren er kommet tilbake før ny kubbe faller ned i kløyverennen.

**Ved kapping av korte vedlengder er det viktig at en holder i den lengste enden, bruk kubbeholderen som er hengslet over vedrennen, lengde-skalaen på innmaterrennen viser lengden frem til sagbladet.**

La maskinen komme opp i fullt turtal før kapping, og ha jevn mating gjennom stokken.

**Kløyveren kan stoppes ved å åpne skjermen over kløyvesonen.** For å starte kløyvingen legges skjermen ned og startarmen trykkes bakover. **Kløyveren kan ikke startes med åpen skjerm.**

**Dersom kløyveren ikke klarer å kløyve kubben må skjermen åpnes og kubben må løsnes fra kniven ved å slå den tilbake.**

Ved utilsiktet stans av drivkilde, vil kløyveren kunne stanse på vei ut. Når maskinen startes igjen er det en klemfare ved at kløyveren fortsetter å gå ut. For å unngå dette åpnes vippskjermen, ved oppstart vil da kløyveren gå i retur.

Knivens høyde reguleres mekanisk eller hydraulisk med en spak etter kubbens størrelse for 4-kløyving.

Kubben som skal sages må ha tilstrekkelig anlegg i innmaterrennen for å unngå fastkiling av sagbladet og klemfare for fingrene.

Dersom sagbladet kjøres fast, kan sagbladet frikoples ved å slakke kileremmene med en egen strammehendel, kileremmene vil da slure. Deretter koples drivkilden ut før en prøver å løsne sagbladet.

**Nb!** Sagbladet vil rotere selv om det er frikoplet.

### **Vedlikehold:**

Ved vedlikehold skal alltid driften koples fra.

Traktordrift :        Demonter kraftoverføringsaksel.  
Elektrisk drift :     Kople fra strømførende ledning.  
Bensinmotordrift:   Dra av pluggchette.

Skjermen over sagbladet er hengslet i bakkant og festet til vedrennen med to skruer. Dra sagbladet helt frem når skjermen åpnes og vippes bakover.

Etter første gangs bruk kontrolleres alle skrueforbindelser og ettertrekkes om nødvendig.

Kontroller stramming på kileremmene, og at remskiver og sagblad sitter fast. Kileremmene skal kunne presses 3cm innover på motsatt side av strammehjulet med 10kg. trykk.

Kileremmene til hydraulikkpumpen må være så stramme at det ikke slurer om det er fullt trykk på hydraulikkoljen(180bar). D.v.s. at remmene skal kunne trykkes inn ca.0,5cm med 10kg.trykk

**Girboksen** er ved levering påfylt olje (giroljeSAE 90). Kontrollplugg finnes på siden av girboksen, oljenivået skal være opp til opningen.

Rengjør sagbladet for kvae o.l.

**Kraftoverføringsakselen** smøres med fett. Ledd hver 8 driftstimer, teleskoprør og lager hver 40 driftstimer .

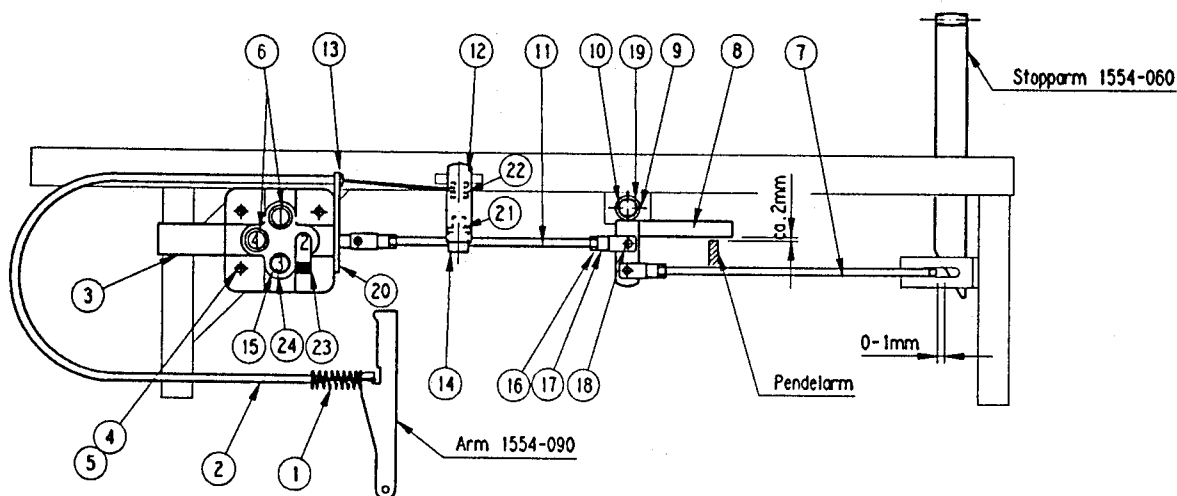
**Ledd og bevegelige deler** på stag , trinser, kniv og overføringer smøres med olje/fett etter behov.

**Oljetank** er ved levering ikke påfylt olje, må påfylles ca.40l.olje, viskositetsgrad H-32.

**Hydraulisk innmaterband** strammes eller justeres dersom det slurer eller går skjevt, juster med skruene som sitter i bakkant av bandet.

**ALLE VERNEINNRETNINGER SKAL SETTES PÅ PLESS FØR MASKINEN STARTES.**

# VIRKEMÅTE OG JUSTERING AV STYREMEKANISMER FOR KLØYVER



Pos	Art.nr	Ant.	Pos	Art.nr	Ant.
1	1554-202 Trykkfjør	1	14	1554-070 Knast	1
2	K99 -013 Wire 780mm	1	15	G01-012 Ans. 1/2"R	1
3	H02 -044 Hydr.ventil	1	16	F302-10 Mutter	3
4	F102-10045 Skruer	3	17	K05-003 Gaffelhode 10x20	3
5	F312-10 Låsemutter	3	18	K05-003A Gaffelhodebolt	3
6	G01-064 Overg.ans.1/2"-3/4"	2	19	K03-15 Glidelager 20/24/15	4
7	1554-072 Stag	1	20	F169-06020 Syl.skrue	2
8	1554-091 Svingarm nr.1	1	21	F179-10020 Gjengestift	1
9	F450-05032 Splint 5x32	2	22	1554-066 Låsebolt	1
10	F402-21 Underl.skive 21	2	23	G01-026 Vinkelniippel 1/2"	1
11	1554-071 Stag	1	24	G50-006 Koparring 21-28x1	3
12	1554-095 Svingarm nr.2	1			
13	1554-065 Brakett	1			

**Virkemåte:** Sagbladet står på en bevegelig enhet, kalt pendel, som er sperret i hvilestilling. Når sperren på håndtaket trykkes ned kan sagbladet vippes fram. Presses håndtaket framover starter kløyveren, og sleiden (som skyver vedkubben) går fram selv om håndtaket slippes (hurtiggang). Trengs det ekstra kløyvekraft, presses håndtaket helt fram og holdes der så lenge ekstra kraft er nødvendig (kraftgang). For at kløyveren skal starte må vippeskjermen over kløyveren være lukket. Når vippeskjermen åpnes vil stopparmen (som er hengslet på vippeskjermen) påvirke ventilen, og kløyveren returnerer.

## **Innstilling i denne rekkefølge, se tegning ovenfor:**

1) Lengdejustering av stag (11) Staget justeres når pendelen står i sperrestilling og gjengestiften (21) er løsnet. Staglengden justeres da slik at det blir en klaring på ca.2 mm. mellom pendelarmen og svingarm (8). Hensikten med justering av staget er for å unngå unødvendig dødgang på handtaket.

2) Justering av stoppunkt i bakerste posisjon: Sleiden(som skyver vedkubben) står i bakre stilling. Press på handtaket til det kjennes motstand fra ventilen uten at den blir hengende. Kjenn etter at svingarm (12) ligger an mot stopperen (som er sveist fast på undersiden av sleiden), og skru til gjengestiften (21) Hensikten er at sleiden skal stoppe før sylindren går i bunn, som medfølger at hydraulikken blir stående under trykk.

3) Justering av vendepunkt i fremre posisjon : Når sleiden (som skyver vedkubben) er ca.5mm utenfor kløyverenna skal den returnere, dette justeres med lengden på wire (2) ved å hekte den av innenfor trykkfjora (1) og vri på wiren . Dersom kløyveren ikke vil vende, må wiren skrues innover (gjøres kortere).

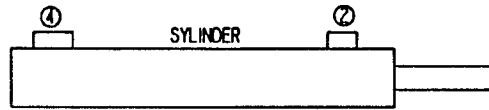
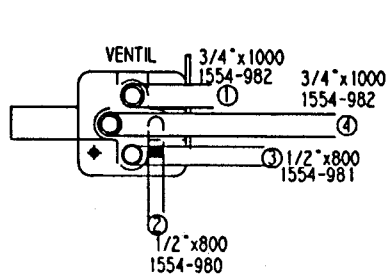
4) Lengdejustering av stag (7): Vippeskjermen over kløyveren skal være lukket. Handtaket skyves helt fram (kraftgang). Klaringen mellom stopparmen ( som er hengslet på vippeskjermen) og staget skal da være 0-1 mm. Hensikten er at opningen under vippeskjermen når denne opnes, skal være minimal før kløyveren returnerer.

# HYDRAULISK KOPLINGSSKJEMA

LIKE TALL KOPLES SAMMEN

1554-T

(Vedn. m/  
traktordrift)

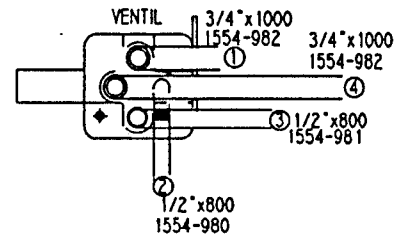
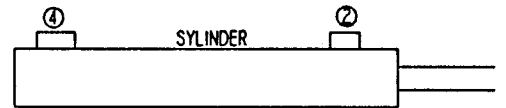
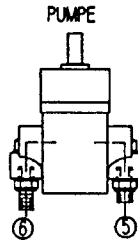
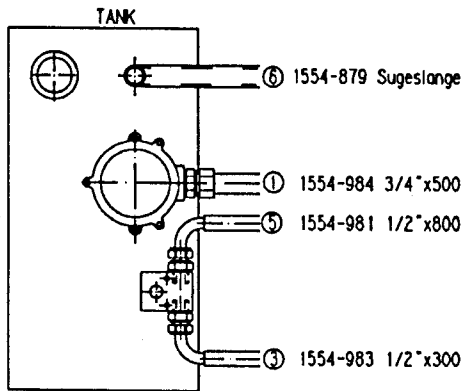


③ 1554-985 1/2"x2700 (Trykkslange fra traktor)

① 1554-986 3/4"x2700 (Returslange til traktor)

TH  
1554-EH  
BH

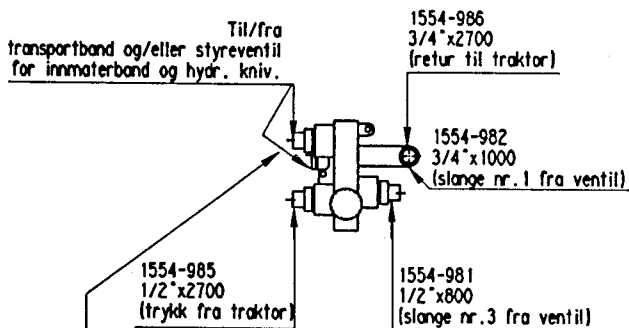
(Vedn. m/  
hydr. aggregat)



## HYDRAULISK KOPLING AV REGULERINGSVENTIL TIL TRANSPORTBAND-INNMATERBAND-KNIV

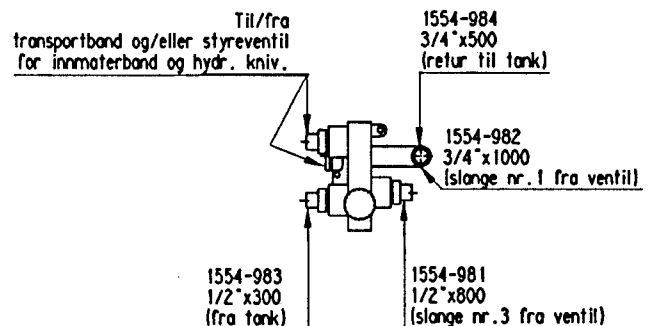
1554-T

(Vedn. m/  
traktordrift)

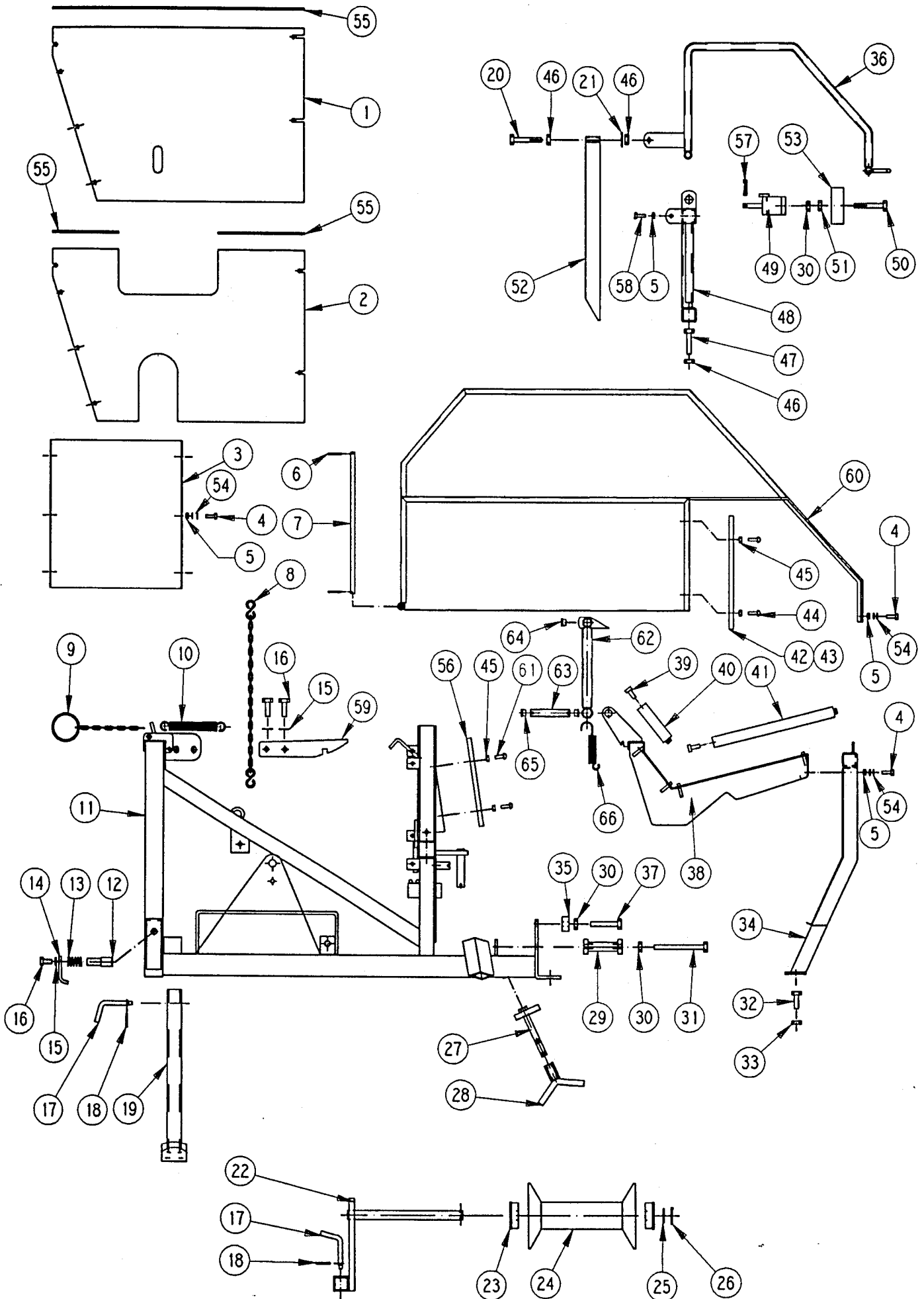


TH  
1554-EH  
BH

(Vedn. m/  
hydr. aggregat)



Når transportband, innmaterband eller hydr.kniv ikke er tilkøpelt,  
må den korte slangen koples i sløffe tilbake i reg.ventilen.

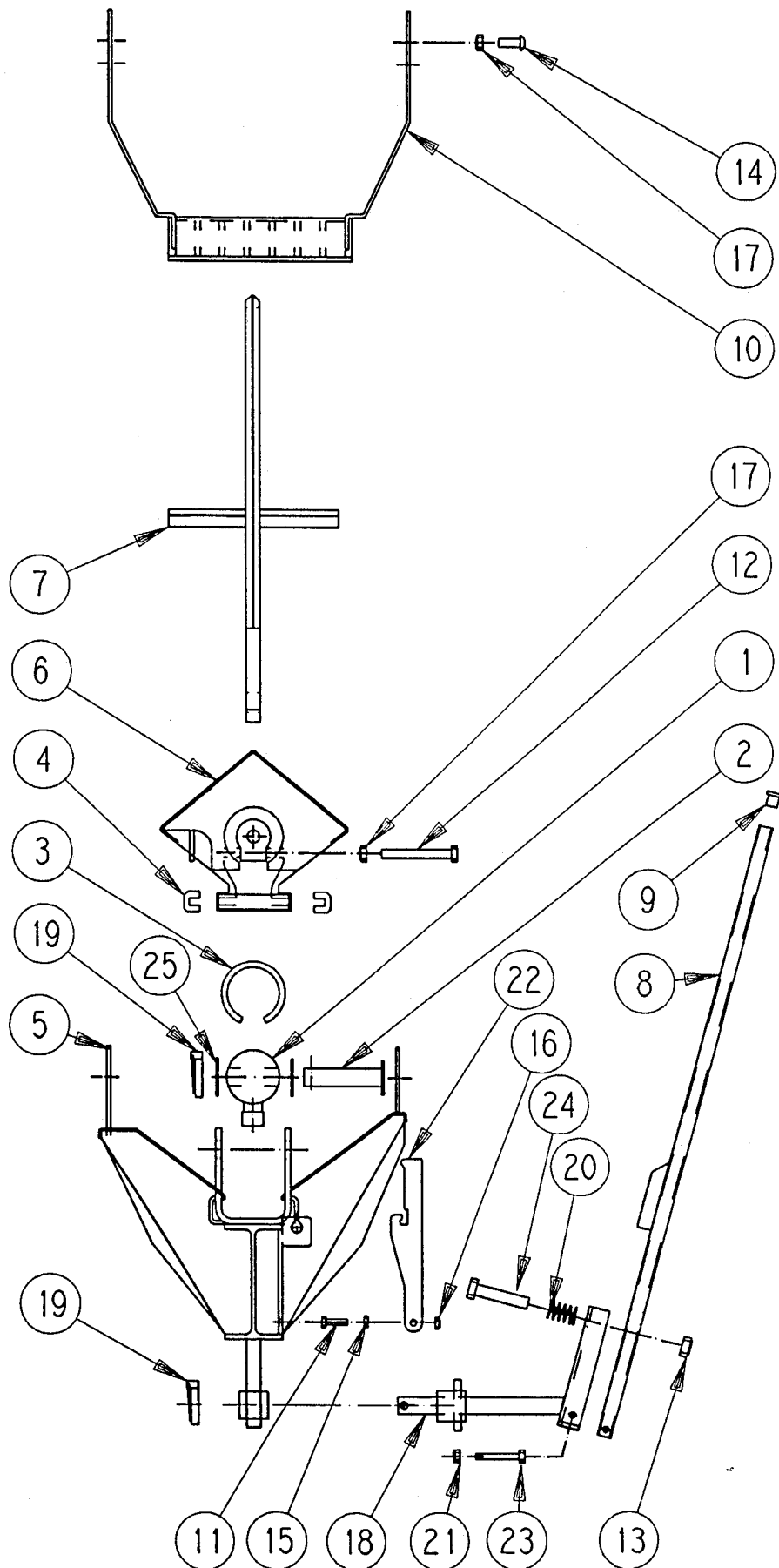




## STATIV, KOMPLETT

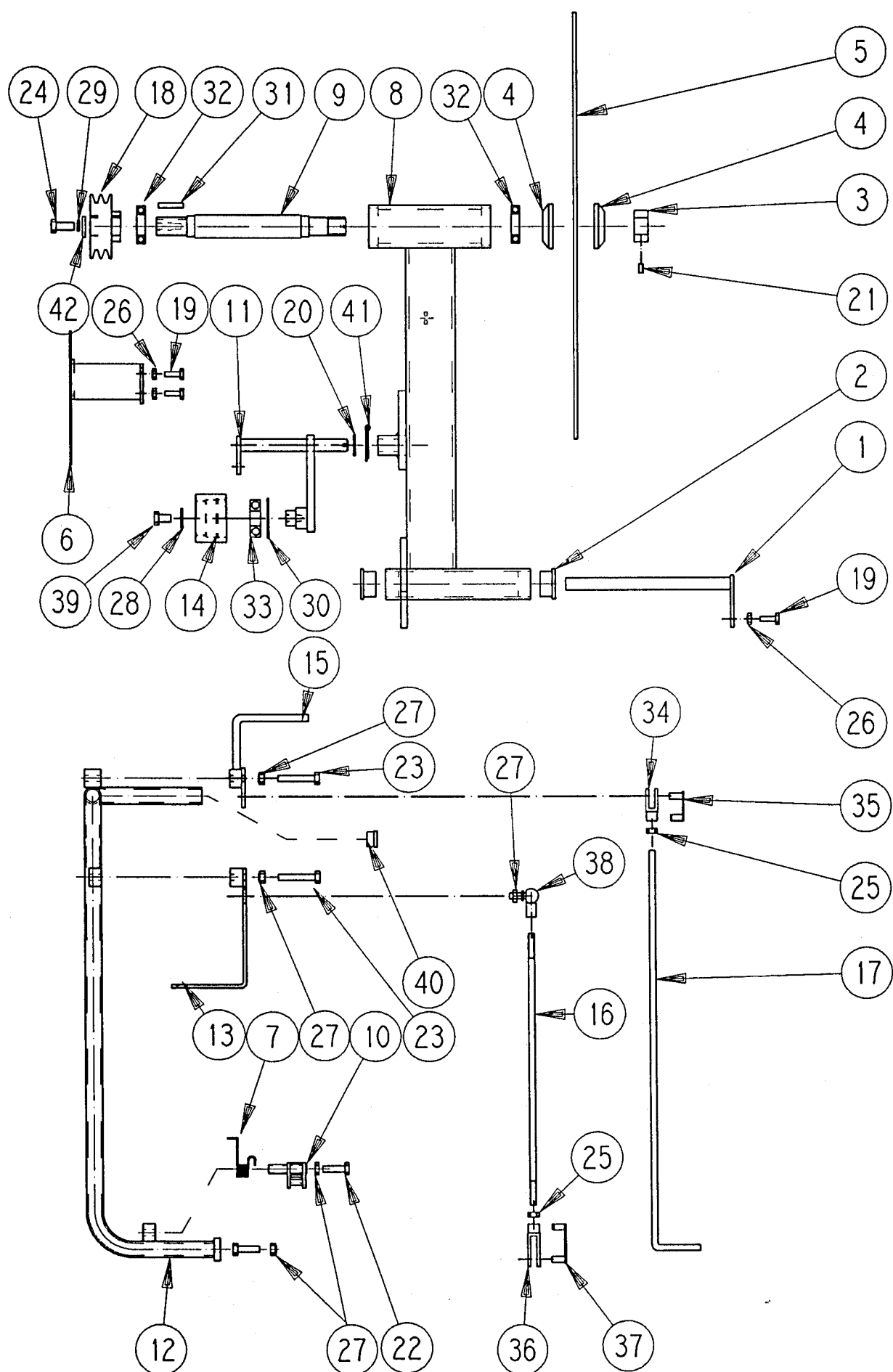
POS	ANT	ART.NR.	BESKRIVELSE	POS	ANT	ART.NR.	BESKRIVELSE
1	1	1554-575	Skjermplate,høgre	34	1	1554-450	Frontplate
2	1	1554-570	Skjermplate,venstr	35	2	1554-076	Plastrull
3	1	1554-580	Skjermplate,bakre	36	1	1554-550	Vippeskjerm
4	20	F102-08020	6-kt.skrue M8x20	37	2	F102-12045	6-kt.skrue M12x45
5	20	F312-08	Låsemutter M8	38	1	1554-380	Vedbrett
6	2	F450-03025	Splint 3,2x25	39	2	F169-10025	Syl.skrue M10x25
7	1	1554-068	Skjermaksel	40	1	1554-385	Rull, kort
8	1	1554-055	Skjermstopper	41	1	1554-384	Rull
9	1	1254-580	Strammekjetting	42	1	1554-050	Finerplate
10	1	1554-030	Strekfjor	43	1	1554-051	Finerplate
11	1	1554-110	Stativ	44	4	F111-06020	Låseskrue M6x20
12	2	0898-001	Låsebolt	45	6	F312-06	Låsemutter M6
13	2	0898-002	Låseboltfjær	46	1	F312-10	Låsemutter M10
14	2	0898-003	Låsebolthandtak	47	1	F102-10065	6-kt.skrue M10x65
15	4	F420-12	Fjærskive B12	48	1	1554-460	Bakplate
16	4	F102-12030	6-kt.skrue M12x30	49	1	1554-290	Lengdestoppar
17	5	0889	Bolt	50	1	F102-12080	6-kt.skrue M12x80
18	5	F460-04	Fjærpinne 4	51	1	F302-12	6-kt.mutter M12
19	4	1554-470	Stottefot	52	1	1554-060	Stopparm
20	1	F102-10070	6-kt.skrue M10x70	53	1	K07-026	Nylonhjul ø100x35
21	1	F410-10	Underl.skive 10,5	54	40	F402-08	Underl.skive 8.5
22	1	1554-390	Stotterullarm	55	1,2m	D05-017	selvkl.list 5x10
23	2	1251-601	Stotterullager	56	1	1554-053	Finerplate
24	1	1251-605	Rull	57	1	F470-06	Ringpinne 6
25	1	F402-25	Underl.skive 25	58	1	F102-08025	6-kt.skrue M8x25
26	1	F450-04040	Splint 4x40	59	1	1554-149	Låsehake
27	2	1554-080	Låsebolt	60	1	1554-510	Skjerm
28	2	1554-085	Vingemutter	61	2	F111-06030	Låseskrue M6x30
29	2	1554-075	Plastrull	62	1	1554-161	Kubbeholder
30	5	F312-12	Låsemutter M12	63	1	1554-167	Aksel
31	2	F102-12140	6-kt.skrue M12x140	64	1	K10-112	Plastplugg GL25
32	4	F102-10030	6-kt.skrue M10x30	65	2	K03-15	Glidelager ø20x24x15
33	4	F312-10	Låsemutter M10	66	1	1554-168	Strekfjor

KLØYVER, KOMPLETT  
1554-200A



# KLØYVER, KOMPLETT 1554-200A

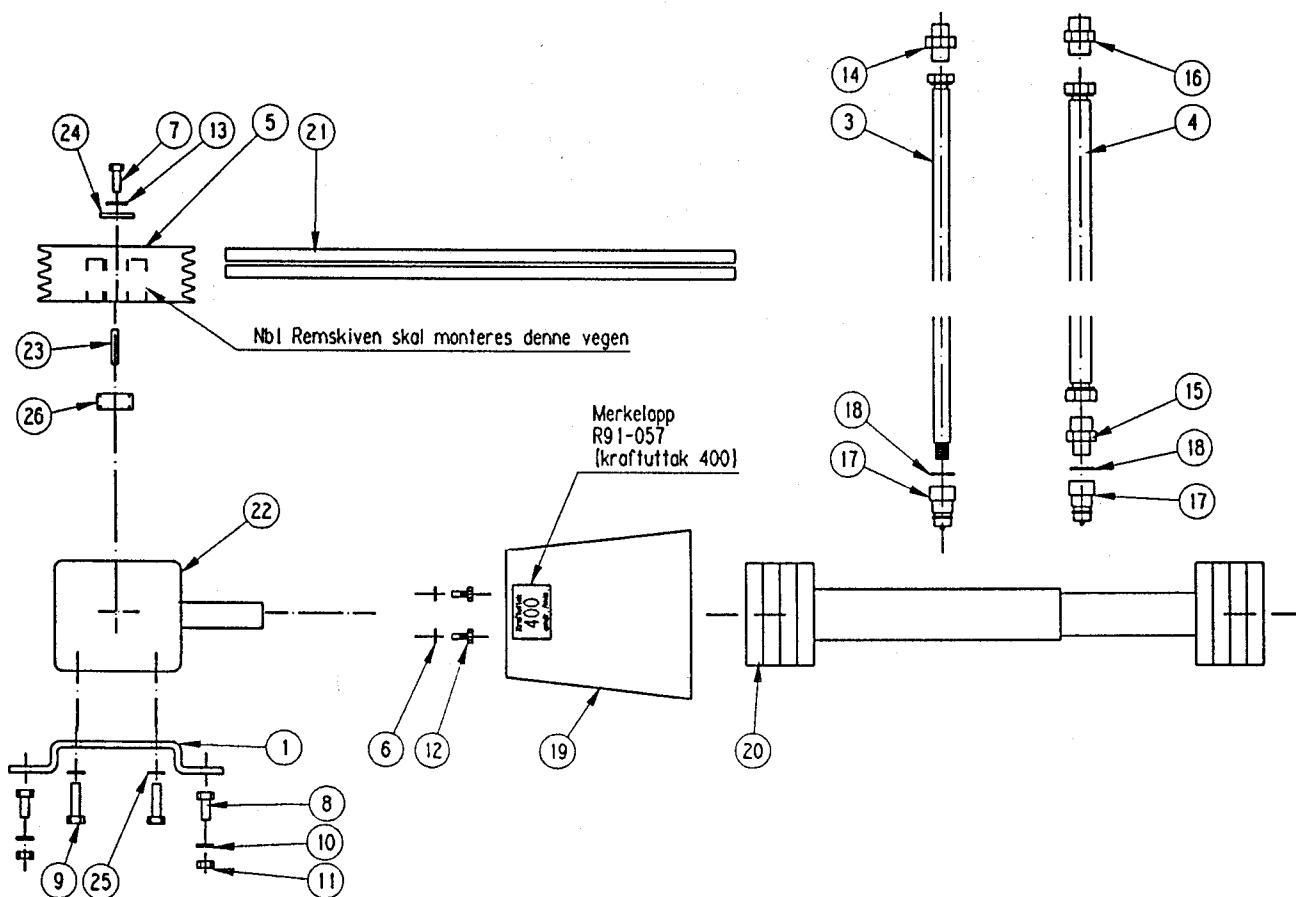
POS.	ANT.	ART.NR.	BENEVNELSE
1	1	0884-B	Hydraulisk sylinder
2	1	1252-080	Bolt
3	1	1254-275	Glidering
4	2	1554-201	Sleidelager
5	1	1554-210	Kløyver, sveist
6	1	1554-250	Sleide, sveist
7	1	1554-270	Kniv
8	1	1554-265	Løftearm
9	1	K10-118	Plastplugg
10	1	1554-285	Vedrenne
11	1	F102-08030	Sekskantskrue 8.8 Fors. M8x30
12	1	F102-12100	Sekskantskrue 8.8 Fors. M12x100
13	1	F312-16	Låsemutter M16
14	2	F111-12025	Låseskrue Fors. M12x25
15	1	F302-08	Sekskantmutter M8 Fors. Din934
16	1	F312-08	Låsemutter M8 Fors. Din985
17	3	F312-12	Låsemutter M12 Fors. Din985
18	1	1554-260	Løftebrakett
19	2	F470-10	Ringpinne 10 NS 555
20	1	1554-202	Fjør
21	1	F312-08	Låsemutter M8
22	1	1554-090	Arm
23	1	F102-08060	Sekskantskrue 8.8 Fors. M8x60
24	1	F102-16080	Sekskantskrue 8.8 Fors. M16x80
25	2	F402-28	Underl.skive 28
26			
27			



-13-  
PENDEL, KOMPLETT  
1554-300

POS.	ANT.	ART.NR.	BESKRIVELSE
1	1	1251-075	PENDELAKSEL
2	2	1251-102	PENDELLAGER
3	1	1254-061	SEKSKANTMUTTER
4	2	1254-064	KLEMSKIVE
5	1	K06-004	HARDTMETALLSAGBLAD Ø700X35
6	1	1554-530	REIMDEKSEL
7	1	1554-301	FJØR
8	1	1554-310	PENDEL, SVEIST
9	1	1554-317	SAGBLADSPINDEL
10	1	1554-320	LÅSEHAKE
11	1	1554-325	REIMSTRAMMER
12	1	1554-330	PENDELHANDTAK, SVEIST
13	1	1554-335	STRAMMEHANDTAK
14	1	1554-336	STRAMMERULL
15	1	1554-340	BETJENINGSHANDTAK
16	1	1554-345	REIMSTRAMMESTAG
17	1	1554-346	HANDTAKSTAG
18	1	1554-990	KILEREIMSKIVE 2-SPA Ø100/Ø30
19	3	F102-08030	SEKSKANTSKRUE 8.8 FORS. M8X30
20	1	F402-21	UNDERLAGSKIVE 21 FORS.
21	1	F179-08015	Gjengestift M8x15
22	1	F102-10045	SEKSKANTSKRUE 8.8 FORS. M10X45
23	2	F102-10065	SEKSKANTSKRUE 8.8 FORS. M10X65
24	1	F102-12030	SEKSKANTSKRUE 8.8 FORS. M12X30
25	2	F302-10	SEKSKANTMUTTER M10 FORS. DIN934
26	3	F312-08	LÅSEMUTTER M8 FORS. DIN985
27	6	F312-10	LÅSEMUTTER M10 FORS. DIN985
28	1	F410-13	UNDERLAGSSKIVE 13 DIN9021 FORS.
29	1	F420-12	FJÆRSKIVE B12 DIN127 FORS.
30	1	F435-62	SIKRINGSRING I-62X2 DIN472
31	1	F600-001	PASSKILE A 8X7X32 DIN6885
32	2	K01-6007	KULELAGER 6007 2RS
33	1	K01-6305	KULELAGER 6305 2RS
34	1	K05-003	GAFFELHODE G 10X20 DIN7152
35	1	K05-003A	GAFFELHODEBOLT ES 10X20 SXN 01
36	1	K05-004	GAFFELHODE G 10X40 DIN71752
37	1	K05-004A	GAFFELHODEBOLT ES 10X40 SXN 01
38	1	K05-007	KULELEDD CS16, BOLT M10-INV.M10
39	1	F102-12020	SEKSKANTSKRUE 8.8 FORS. M12X20
40	1	K10-112	PLASTPLUGG GL25
41	1	F450-05032	SPLINT 5X32
42	1	1254-062	ENDESKIVE

# TRAKTORDRIFT 1554-600



Pos	Ant	Art.nr.	Beskrivelse	Pos	Ant	Art.nr.	Beskrivelse
1	1	1554-620	Girboks feste	14	1	G01-012	Ansatsnippel 1/2"R
2				15	1	G01-064	Overg. ans. 1/2"R-3/4"R
3	1	1554-985	Hydr. slange 1/2"x2700	16	1	G01-068	Ansatsnippel 3/4"R
4	1	1554-986	Hydr. slange 3/4"x2700	17	2	G12-001	Hurtigkopl. iso 1/2" han
5	1	1554-997	Kileremskive 4-150/33	18	2	G50-006	Koparring ø21-28 x1
6	4	F102-08016	6-kt. skrue M8X16	19	1	L01-415	Vernetrakt
7	1	F102-14030	6-kt. skrue M14x30	20	1	L02-012	Leddaksel
8	4	F102-10030	6-kt. skrue M10x30	21	2	L20-008	Kilerem XPA 1600
9	4	F102-12030	6-kt. skrue M12x30	22	1	L30-015	Girboks
10	4	F402-10	Underl. skive 10,5	23	1	F600-004	Sporkile 10x8x50
11	4	F312-10	Låsemutter M10	24	1	1554-603	Endeskive
12	4	F410-08	Underl. skive 8,4	25	4	F420-12	Fjorskiye B12
13	1	F420-14	Fjorskiye B14	26	1	1554-605	Avstandshylse

## Endringer:

T.o.m. fabr.nr.54215:

T.o.m. fabr.nr.54295:

Pos.nr.5 var 1554-995 Kileremskive 4-180/25

Pos.nr.21 var L20-004 Kilerem XPA 1650

Pos.nr.5 var 1554-996 Kileremskive 4-150/25

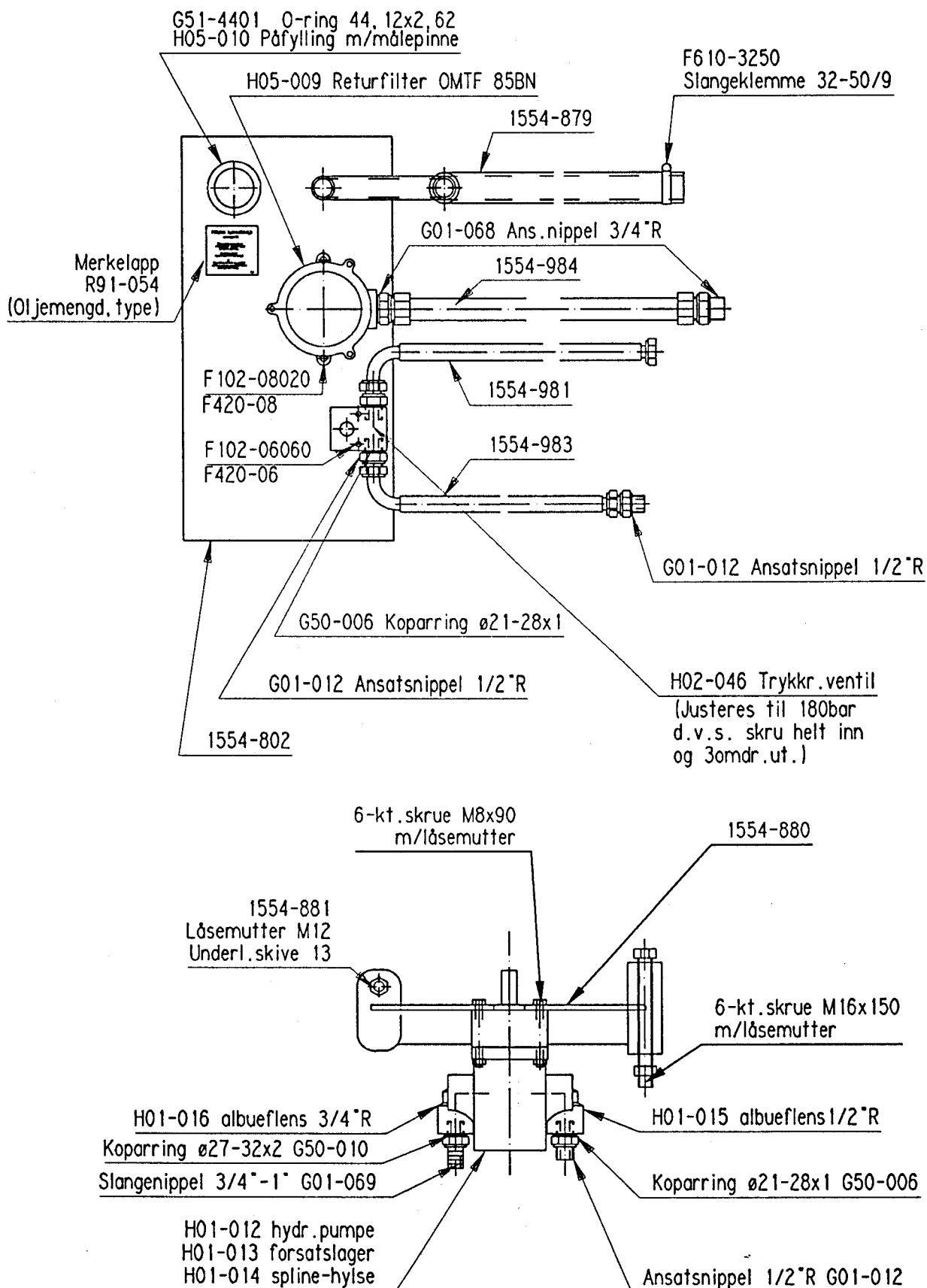
Pos.nr.1 var 1554-610 Girboks feste

Pos.nr.22 var L30-009 Girboks

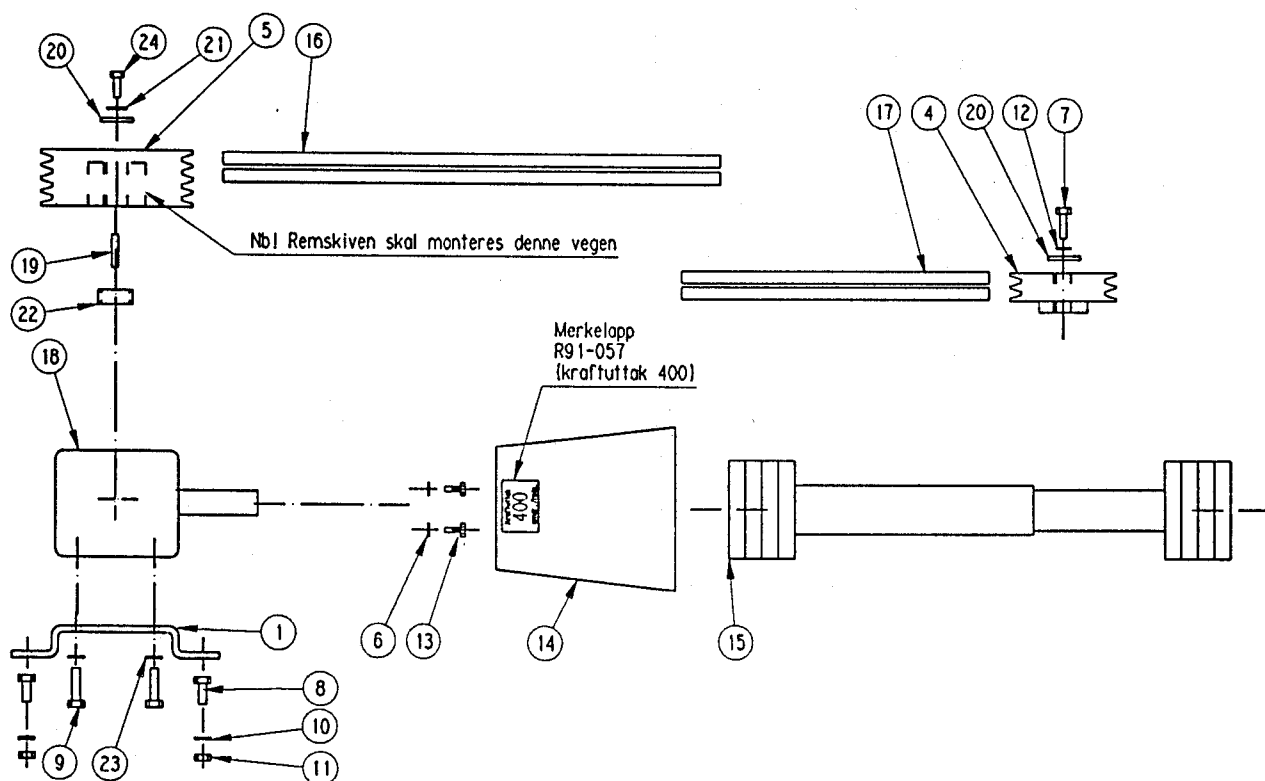
Pos.nr.20 var L02-011 Leddaksel

# HYDRAULISK PUMPE M/TANK

1554-800



# TRAKTORDRIFT M/PUMPE 1554-650



Pos	Ant.	Art.nr.	Beskrivelse	Pos	Ant.	Art.nr.	Beskrivelse
side 15	1	1554-800	Hydr.pumpe/tank	13	4	F410-08	Underl.skive 8,4
2	1	1554-620	Girboks feste	14	1	L01-415	Vernetrakt
3				15	1	L02-012	Leddaksel
4	1	1554-991	Kileremsk. 2-125/18	16	2	L20-008	Kilerem XPA 1600
5	1	1554-997	Kileremsk. 4-150/33	17	2	L20-009	Kilerem XPA 900
6	4	F102-06020	6-kt.skrue M6x20	18	1	L30-015	Girboks
7	1	F102-06030	6-kt.skrue M6x30	19	1	F600-004	Sporkile 10x8x50
8	4	F102-10030	6-kt.skrue M10x30	20	2	1554-603	Endeskive
9	4	F102-12030	6-kt.skrue M12x30	21	1	F420-14	Fjorskive B14
10	4	F402-10	Underl.skive 10,5	22	1	1554-605	Avstandshylse
11	4	F312-10	Låsemutter M10	23	4	F420-12	Fjorskive B12
12	1	F420-08	Fjorskive B8	24	1	F102-14030	6-kt.skrue M14x30

## Endringer:

T.o.m. fabr.nr.54215:

Pos.nr.5 var 1554-995 Kileremskive 4-180/25

Pos.nr.16 var L20-004 Kilerem XPA 1650

Pos.nr.17 var L20-006 Kilerem XPA 950

T.o.m. fabr.nr.54295:

Pos.nr.5 var 1554-996 Kileremskive 4-150/25

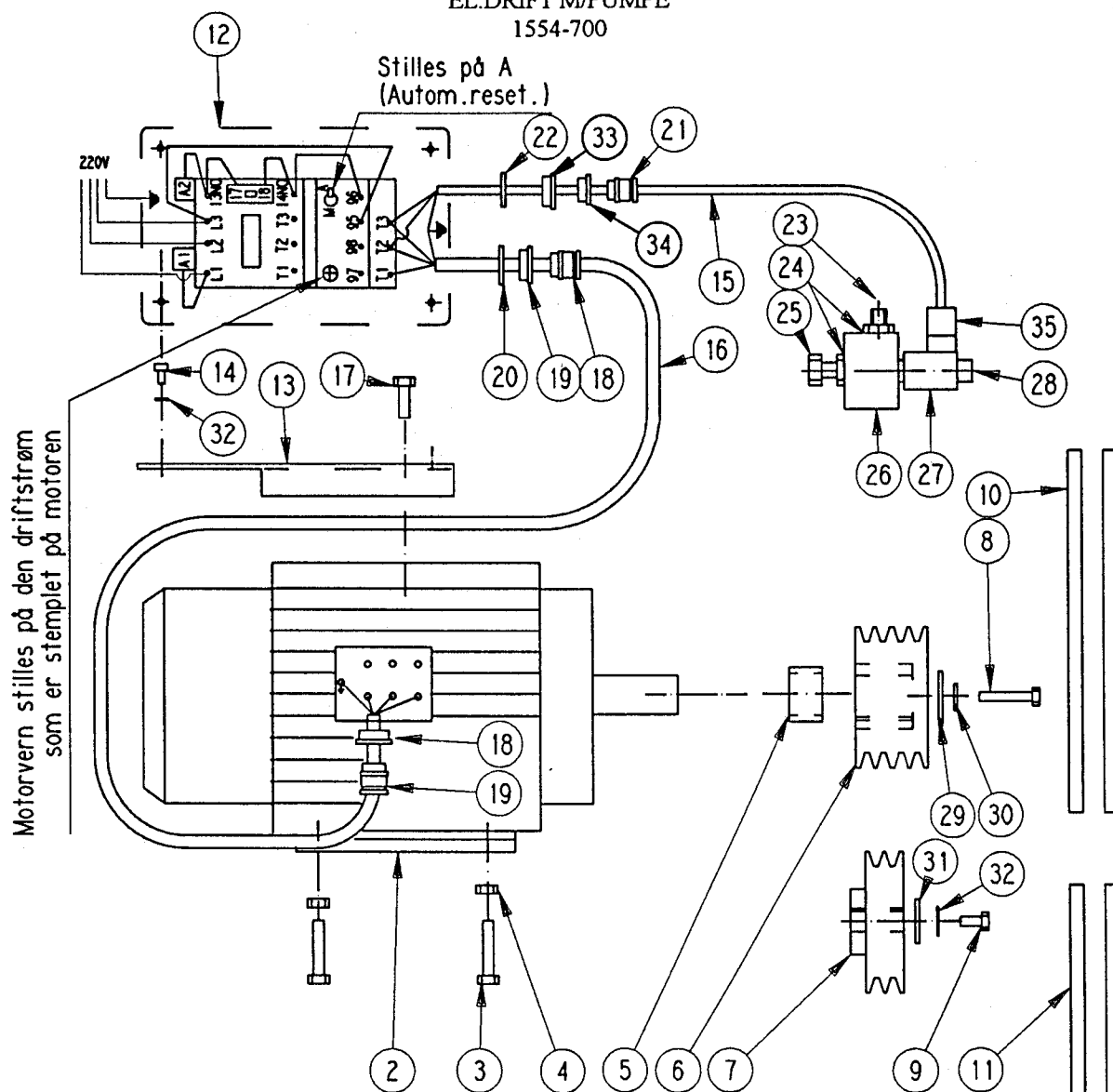
Pos.nr.1 var 1554-610 Girboks feste

Pos.nr.18 var L30-009 Girboks

Pos.nr.15 var L02-011 Leddaksel

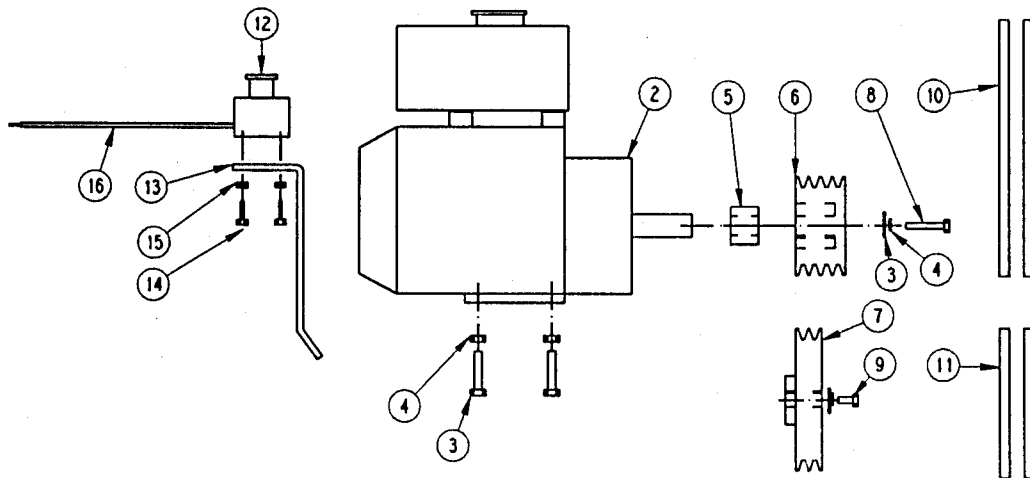


-17-  
EL.DRIFT M/PUMPE  
1554-700



POS	ANT	ART.NR	BESKRIVELSE	POS	ANT	ART.NR.	BESKRIVELSE
side 15	1	1554-800	Hydr.pumpe m/tank	19	2	J03-009	Pakknippel PG16
2	1	J08-010	El.motor 7,5kw	20	1	J03-014	Kontramutter PG21
3	4	F102-10055	6-kt.skrue M10x55	21	1	J03-016	Pakknippel PG9
4	4	F312-10	Låsemutter M10	22	1	J03-013	Kontramutter PG13
5	1	1554-710	Avstandshylse	23	1	G01-012	Ansatsnippel 1/2"R
6	1	1554-993	Kilereimsk. 4-125	24	2	G50-006	Koparring ø21-28x1
7	1	1554-991	Kilereimsk. 2-125	25	1	G01-075	Svivelnippel 1/2"R
8	1	F102-12030	6-kt.skrue M12x30	26	1	H02-04902	Hus
9	1	F102-06030	6-kt.skrue M6x30	27	1	H02-04903	Magnet
10	2	L20-005	Kilereim xpa 1532	28	1	H02-04901	Stengeventil
11	2	L20-007	Kilereim xpa 857	29	1	1554-705	Skive
12	1	J05-013	Starter c104 agut	30	1	F420-12	Fjærskive B12
13	1	1554-715	Bryterbrakett	31	1	1554-602	Endeskiye
14	4	F121-06016	Sylinderskrue M6x16	32	5	F420-06	Fjærskive B6
15	1	1554-725	El.ledning	33	1	J03-017	Reduksjon PG13-PG11
16	1	1554-720	El.ledning	34	1	J03-018	Reduksjon PG11-PG9
17	1	F102-12030	6-kt.skrue M12x30	35	1	H02-04904	Kopling m/likretter
18	2	J03-015	Reduksjon PG21-PG16				

BENSINMOTORDRIFT M/PUMPE  
1554-750

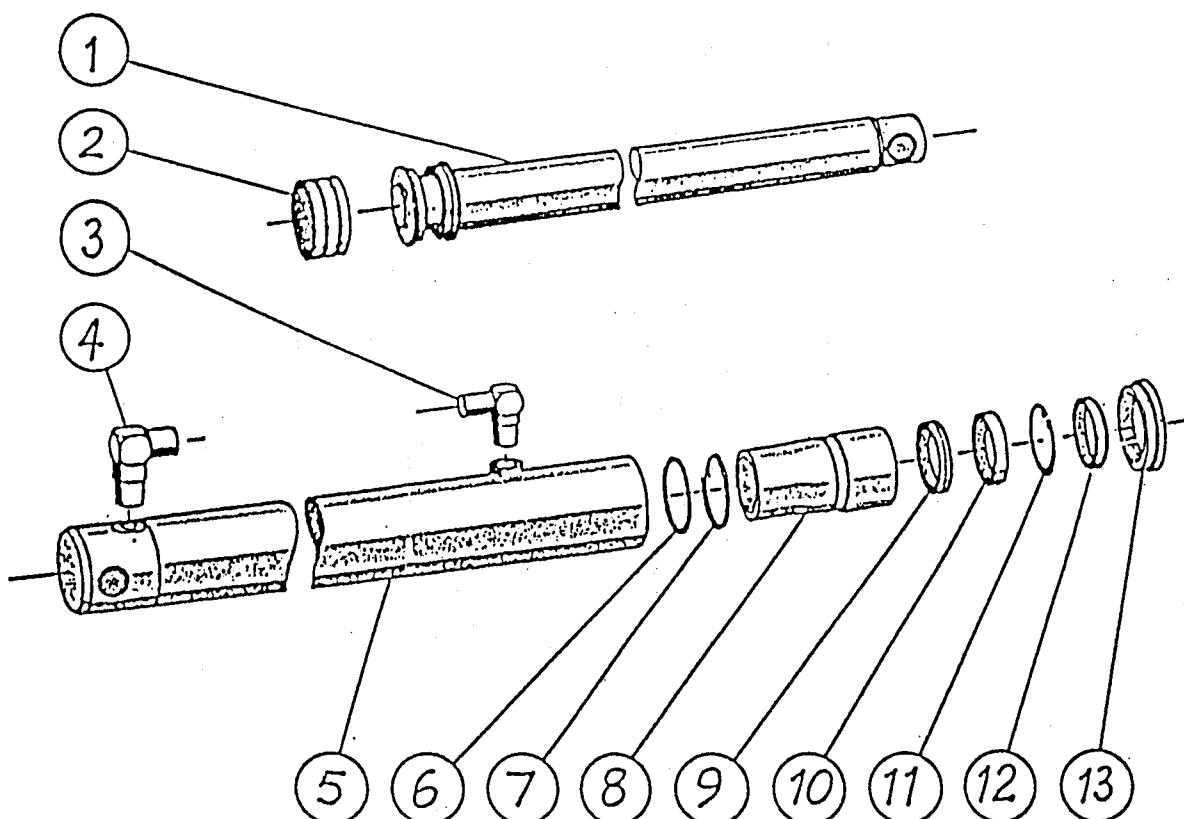


POS	ANT	ART.NR	BESKRIVELSE	POS	ANT	ART.NR.	BESKRIVELSE
side 15	1	1554-800	Hydr.pumpe m/tank	10	2	L20-005	Kilereim xpa 1532
2	1	K16-001	Bensinmotor 13hk	11	2	L20-006	Kilereim xpa 950
3	4	F102-10050	6-kt.skrue M10x50	12	1	J05-014	Stoppbryter
4	4	F312-10	Låsemutter M10	13	1	1554-765	Bryterbrakett
5	1	1554-760	Avstandshylse	14	2	F121-05020	Syl.skrue 5x20
6	1	1554-994	Kilereimskive 4-125	15	2	F312-05	Låsemutter M5
7	1	1554-992	Kilereimskive 2-180	16	1	1554-780	El.ledning
8	1	F102-08050	6-kt.skrue M8x50	17			
9	1	F102-08020	6-kt.skrue M8x20	18			

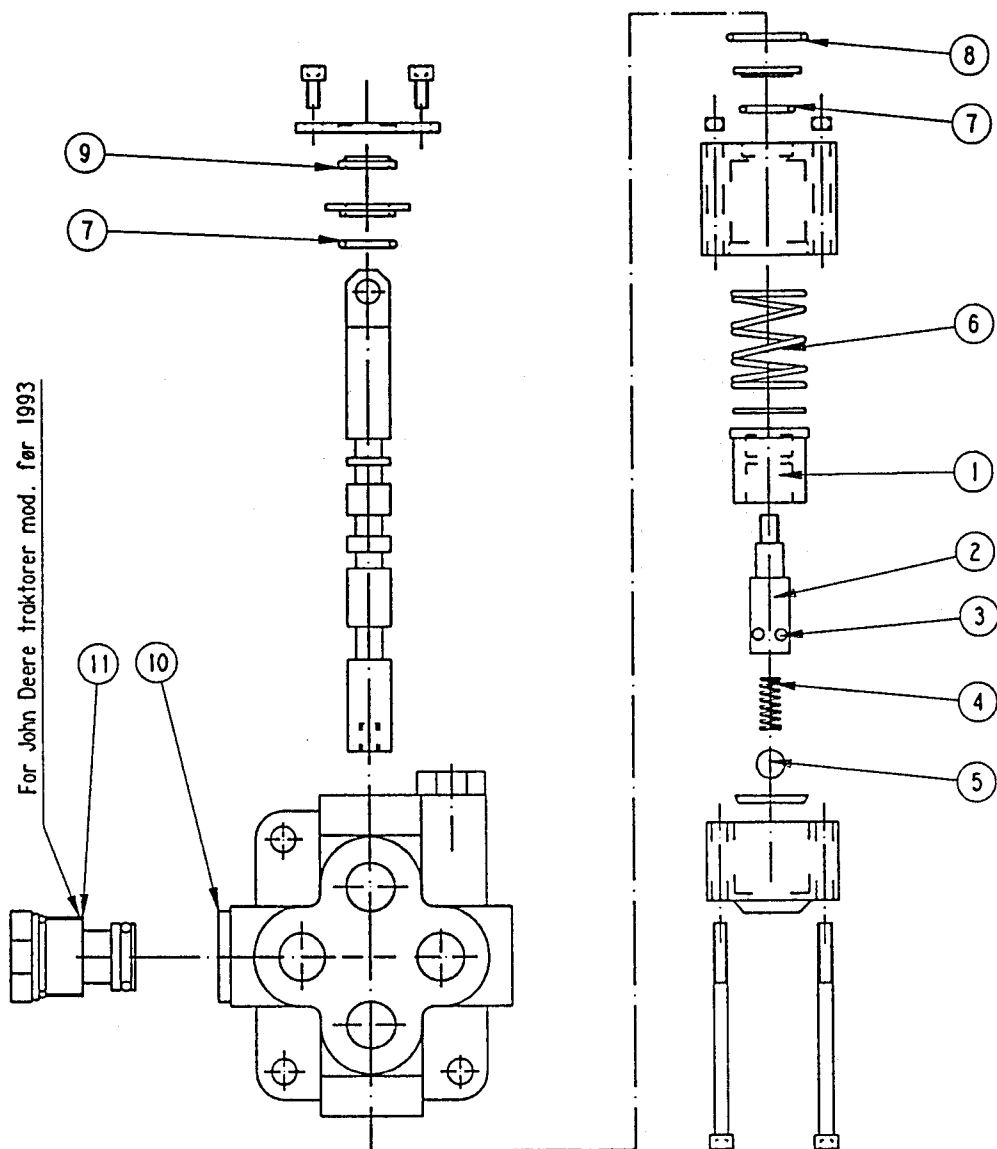
# Hydraulisk sylinder 0884-B

Pos.	Ant.	Art.nr.	Beskrivelse
1-13	1	0884-B	Hydraulisk sylinder
1	1	0884-015B	Stempelstang
2	1	G52-6301	Stempelpakning 63-47-19
3	1	G01-026	Ansatsnippel 90gr 1/2"Rk-1/2"R
4	1	G01-067	Ansatsnippel 90gr 3/4"Rk-3/4"R
5	1	0884-050B	Sylinder
6	1	G51-5401	O-ring 54,5x3
7	1	G52-0003	Støttering
8	1	0884-060	Pakkboks
9	1	G52-5002	Stangpakning 50x60x10
10	1	G52-5004	Styrering 50-56x13
11	1	F435-65	Sikringsring I-65
12	1	G52-5003	Avstryker 50-60-7-10
13	1	0884-061	Foringsring

Pakningssett 0884-100 inneholder pos.nr. 2, 6, 7, 9, 10 og 12

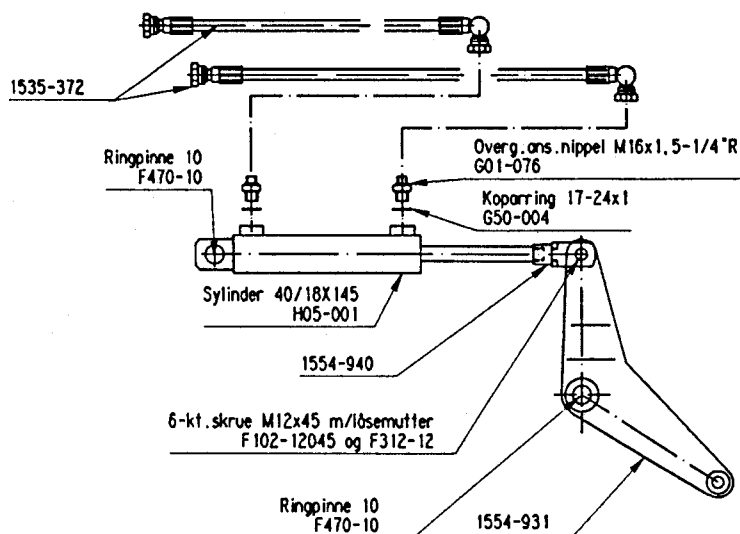


# Hydraulisk ventil H02-044

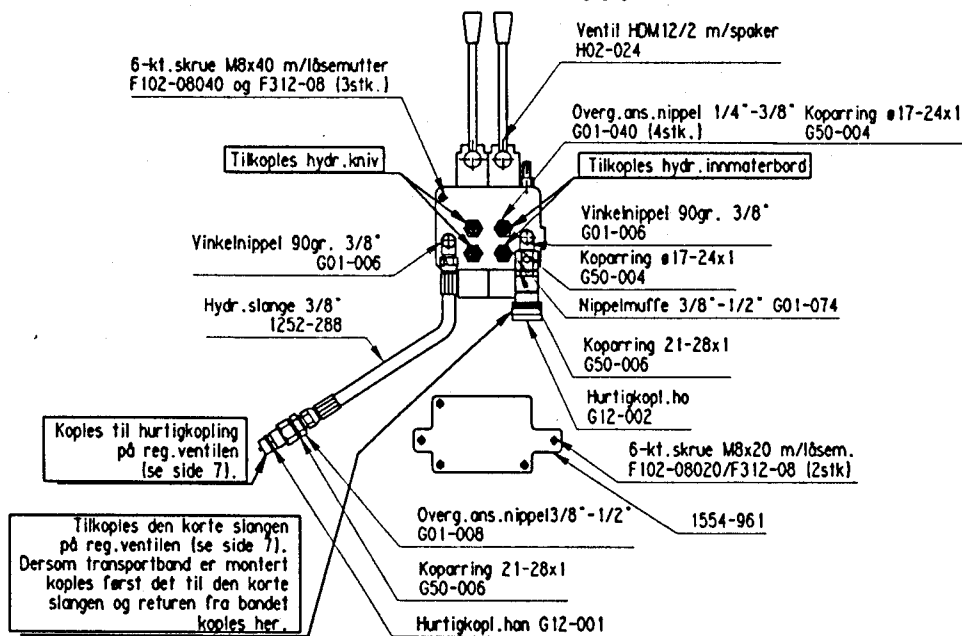


Pos.	Ant.	Art.nr:	Beskrivelse
1	1	H02-04402	Sperrehylse
2	1	H02-04403	Sperrestempel
3	4	H02-04404	Kule ø4,8
4	1	H02-04405	Fjær
5	1	H02-04406	Kule ø11,8
6	1	H02-04407	Returfjær
7	2	G51-2302	O-ring 23x2,5
8	1	G51-3502	O-ring 35x2,5
9	1	G52-1824	Avstryker 18-24
10	1	-----	Plugg (for åpent senter)
11	1	H02-04401	Plugg for lukka senter
1-5	1	H02-04408	Rastesett

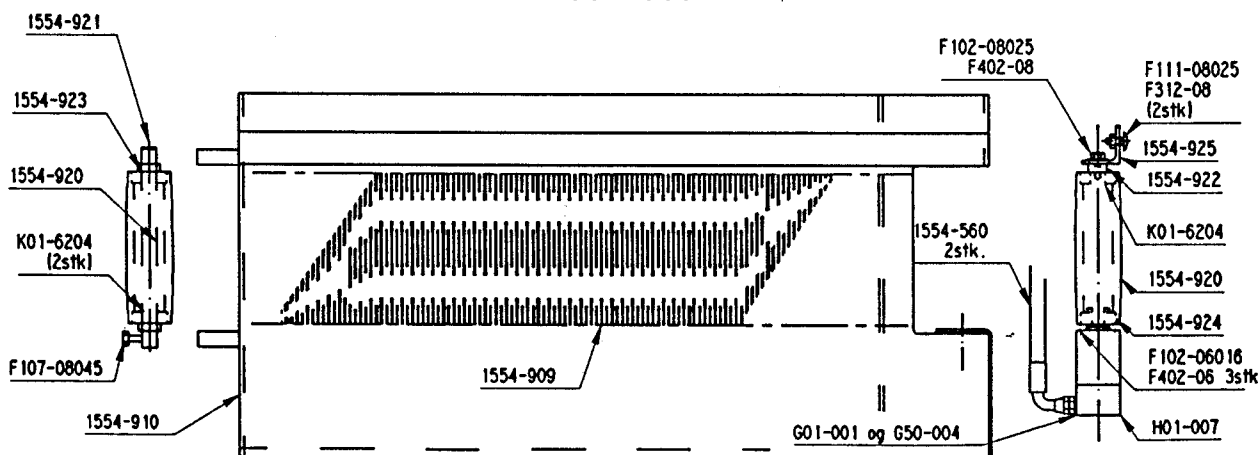
Hydraulisk løft av kniv  
1554-930



Styreventil for hydr.kniv/innmaterbord  
1554-960



Hydraulisk innmaterbord  
1554-900



# FEILSØKINGSSKJEMA

Problem:	Feil:	Utbedring:
Kløyver vil ikke returnere.	<ul style="list-style-type: none"> <li>-Utløyserarmen 1 er feil justert.</li> <li>-Gjengestift 21 har løsnet.</li> <li>-Returslange ufullstendig innkoplet.</li> <li>-Hurtigkopling låser seg.</li> </ul>	<p>Juster lengden på wire ved å hekte den av utløyserarmen 1 og skru den mot høyre (gjøres kortere).</p> <p>Se om innstilling av stoppunkt i bakerste posisjon side 6.</p> <p>Kontroller slange-tilkopling.</p> <p>Skift hurtigkopling.</p>
Kløyveren vil ikke starte.	<ul style="list-style-type: none"> <li>-Skjerm over kløyver er åpen.</li> <li>-Trykk-/returslange til traktor er feil eller ufullstendig innkoplet.</li> <li>-Ventil på traktor ikke åpnet riktig vei.</li> <li>-Feil innstilling av stag.</li> <li>-Hydraulikkolje mangler.</li> <li>-Kileremmer til pumpe slurer.</li> <li>-El.drift:Bremsventil åpner ikke</li> </ul>	<p>Lukk skjermen.</p> <p>Kontroller kopling og ventilstilling</p> <p>Se om innstilling av stag side 6.</p> <p>Dersom hydr.aggregat er påmontert kontroller at sugeslangen fra tanken er oppfylt med olje.</p> <p>Kontroller omdreiningensretning på sagbladet ved el.drift.</p> <p>Kontroller strømforsyn. til ventil.</p>
Kløyveren blir stående med trykk når den har returnert.	<ul style="list-style-type: none"> <li>-Gjengestiften 21 har løsnet eller svingarm 12 er feil innstillt.</li> <li>-Tilkopling av slanger.</li> <li>-Plugg for lukket senter er montert.</li> </ul>	<p>Se om innstilling av stoppunkt i bakerste posisjon side 6.</p> <p>Kontroller at alle slanger er tilkoplet.</p> <p>Lukket senter kun for John Deere.</p>
Kraftgang er svak eller virker ikke.	<ul style="list-style-type: none"> <li>-Stag er feil justert.</li> <li>-Kileremmer til pumpe slurer.</li> <li>-Dårlig trykk på hydraulikken.</li> </ul>	<p>Se om innstilling av stag 7 og 11 side 6.</p> <p>Stramme kileremmene på pumpe.</p> <p>Kontroller at sikkerhets-ventil løser ut på 180bar.</p>
Nødstopp av kløyver virker ikke.	<ul style="list-style-type: none"> <li>-Stag 7 er deformert eller feil innstillt.</li> </ul>	<p>Staget skal være rett med 90gr. vinkel på enden.</p> <p>Se innstilling av stag 7 side 6.</p>
Kløyver går ikke langt nok fram.	<ul style="list-style-type: none"> <li>-Utløserarmen 1 er feil justert.</li> </ul>	<p>Juster lengden på wire ved å hekte den av utløyserarmen 1 og skru den mot venstre (gjøres lengre).</p>
Starthåndtaket henger ikke i stilling for kløyving.	<ul style="list-style-type: none"> <li>-Rastemekanismen er for svak.</li> <li>-Wire er fastfrosset eller står i spenn.</li> </ul>	<p>Skift rastesettet (Se pos 1-5 side 20)</p> <p>Kontroller at wire er bevegelig.</p>

