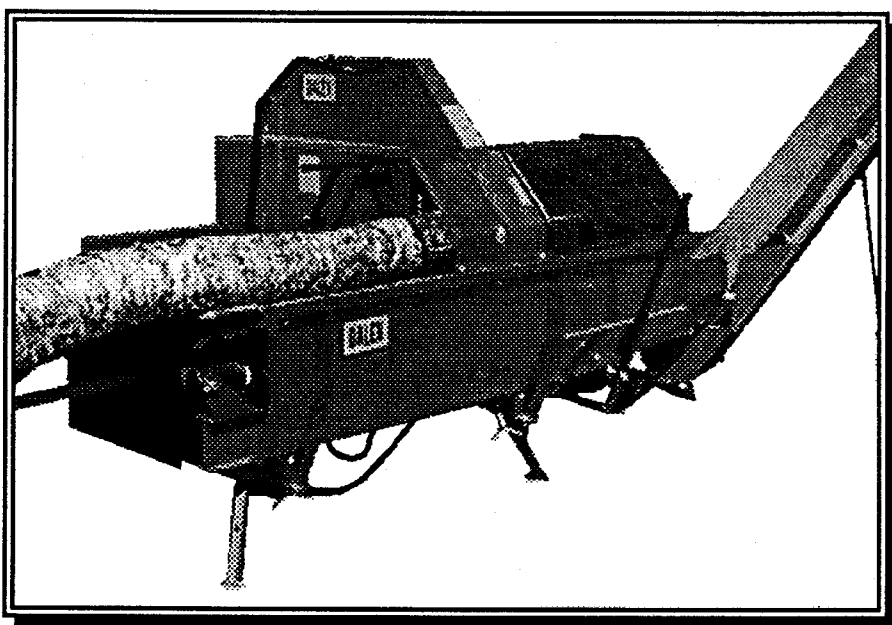


VEDMASKIN

TYPE 1554

Fabr.nr. 60535-60634

**Bruksanvisning
Reservedeler**



CE

PRODUSENT
LID JARNINDUSTRI A.S
N-5600 NORHEIMSUND

Forsiktighetsregler

for DALEN vedmaskin

- ♦ Gjør deg godt kjent med maskinens virkemåte før arbeidet settes i gang. Les bruksanvisningen.
- ♦ Kontroller at maskinen står stødig og at operatørens arbeidsplass er ryddig.
- ♦ Stikk aldri hånden inn bak verneskjermen, selv om sagbladet er i bakre stilling.
- ♦ Verneskjerm over kløyver skal alltid være lukket, også ved kapping.
- ♦ Anbefalt hastighet på kraftuttak er 400 o/min.
- ♦ Maskinen skal betjenes av en person alene. Hjelpsomhet kan være farlig.
- ♦ Bruk hørselsvern og vernesko.
- ♦ Maskinen brukes kun ved dagslys eller god kunstig belysning over hele maskinens område.
- ♦ Sørg for at stokken ligger stødig med godt anlegg ved kapping og hold stokken på en slik måte at fingrer/ hender ikke kommer i klém ved fastkjøring.
- ♦ Sagbladet har hardmetalltenner og bør kun brukes på ved, uten fremmedlegemer av sement, stein, stål osv. Dette sliter og kan ødelegge tennene.
- ♦ Aldersgrense for bruk er 16 år.
- ♦ Operatøren må ikke være påvirket av rusmidler.
- ♦ Før vedlikehold skal maskinen stanses og drivkilde kobles fra.
- ♦ Bruke alltid kubbeholder ved kapping av korte stokker.

TEKNISKE SPESIFIKASJONER

<i>Modell</i>	<i>1554-T</i>	<i>1554-TH</i>	<i>1554-EH</i>	<i>1554-BH</i>
	<i>Traktordrift</i>	<i>Traktordrift/hydr.</i>	<i>El. drift</i>	<i>Bensinmotordrift</i>
Sagblad	Ø700, hardmetall	Ø700, hardmetall	Ø700, hardmetall	Ø700, hardmetall
Oljekapasitet	—	38 liter/min	38 liter/min	26 liter/min
Oljetrykk	180 bar	180 bar	180 bar	160 bar
Skyvekraft	hurtig 3.5 tonn	hurtig 3.5 tonn	hurtig 3.5 tonn	hurtig 3.1 tonn
	kraft 5.5 tonn	kraft 5.5 tonn	kraft 5.5 tonn	kraft 4.9 tonn
Motoreffekt	—	—	7.5kw	13hk (9.5kW)
Vekt fra	430kg	500kg	570kg	530kg
Støynivå	107,7 db	107,7 db	107,5 db	110,9 db

TILKOPLING

Maskinen koples til traktor med DALEN koplingsramme.

1554-T og 1554-TH leveres med kraftoverføringsaksling. Denne må tilpasses traktoren. Monter maskinen på traktoren, og kontroller avstand mellom akslingtapp på traktor og vedmaskin når maskinen står på bakken. Løft deretter maskinen så høyt som traktoren klarer og kontroller på nytt. Dersom kraftoverføringsakslingen er for lang, kappes like mye av både innerrør og ytterrør. Minimum omskjøt på innerrør og ytterrør skal være 1/3 av total rørlengde.

Kraftoverføringsaksling er utstyrt med skjæreboltkobling (skjærebolt M8x45, 8.8)

Dersom maskinen har eget hydraulikkaggregat, må oljetanken fylles med 40 liter olje før maskinen startes. Bruk hydraulikkolje med viskositetsgrad H-32.

DRIFT AV SAG:

- ◆ 1554-T / 1554-TH : Drives av traktorens kraftuttak.
- ◆ 1554 EH : 7,5kW elektromotor
- ◆ 1554BH : 13 Hk bensinmotor

DRIFT AV KLØYVER:

- ◆ 1554-T : Drives av traktorens hydraulikkanlegg.
- ◆ 1554-TH, 1554-EH, 1554-BH : Integreert hydraulikkaggregat på maskinen.

På 1554-T kobles hydraulikkslangene fra maskinen til traktorens hydraulikkuttak med hurtigkoblinger. Den tynneste slangen (1/2") skal koples til trykkløp fra traktor, og den tykkeste slangen (3/4") til returløp på traktor.

SPESIELT FOR JOHN DEERE , ÅRSMODELLER FØR 1993.

På John Deere eldre enn -93 modell skal returløjen ikke føres tilbake gjennom hydraulikkuttaket, men inn på et filter som ligger under traktorens høgre stiggrett. Fra forskriningen nederst på filterkoppen monteres en slange som legges over bakakslingen slik at den kan rekkes bakfra. Til dette leveres returslange for John Deere, bestillingsnummer 1252-380 som er komplett med hurtigkopling og feste.

På traktorer som ikke har slik forskruring på filterkoppen må filterkoppen skiftes. Snakk med traktorforhandleren.

For å unngå varmegang, bør vedmaskiner som brukes på disse traktormodellene ha ventil med lukket senter, slik at oljestrømmen stopper når kløyvesylindren stopper. Ventilen på denne vedmaskinen kan enkelt forandres til lukket senter ved å skifte en plugg.

Pluggen kan du få tilsendt ved å ta kontakt med produsent (Lid Jarnindustri AS).

Dersom du er i tvil, kontakt traktorforhandler.

BRUKSANVISNING

OPPSTILLING

Støtterullen på maskinen venstre side trekkes ut til siden ved bruk, og skyves inn ved transport.

Innstillingen sikres med en bolt.

Rennen bak kniven fungerer som spon- og flis- utskiller. Ved transport av maskinen skal denne vippes opp og legges over kløyvekniven.

Arbeidshøyden reguleres med teleskopiske bein. Pass på at maskinen står mest mulig vannrett.

Fjæren som drar sagpendelen tilbake i parkeringstilling kan reguleres v.h.a. en kjetting på baksiden av maskinen (mot traktoren). Fjæren reguleres slik at sagpendelen alltid går tilbake i parkeringstilling når betjeningshåndtaket slippes.

KAPPLENGDE

Reguleres fra 20 til 60cm ved å flytte stoppehjulet i trinn på 10 cm. Lengdeskalaen viser i hvilket hull stopperen skal stå. For at maskinen skal arbeide effektivt må også slaglengden på kløyveren justeres. Dette gjøres ved å løsne 2 vingemuttere på undersiden og skyve kløyveren til siden slik at kniven står ca. 5cm bak stopphjulet. **NB! Det må være trykk i hydraulikksystemet når kløyveren flyttes og skjermen over kløyveren må være nede. Start kløyveren når du skal justere slaglengden, da er det lettere.**

TURTALL PÅ SAGBLAD

For best kappeeffekt og levetid på sagblad er anbefalt turtall ca. 1800 o/min., max turtall 2200 o/min. (Turtall på kraftuttak ca. 400 o/min.)

Formel for utregning av turtall:

Motorturtall når sagblad går 1800o/min. = 3/4 av motorturtall ved 540o/min på kraftuttak.

BRUK

Etter at montering, tilkopling og innstilling er gjort som beskrevet foran, kan arbeidet starte.

KAPPING OG KLØYVING

Legg stokken på brettet og støtterullen og før den fram mot stopperen. Trykk ned parkeringslåsen og dra sagpendelen fram med jevn fart. Sagbladet skjærer gjennom stokken og kubben faller ned i kløyveren. Før sagpendelen helt tilbake, gi den et lett trykk bakover for å starte kløyveren. Slipp sagpendelen. Kløyveren går nå fram, og returnerer automatisk. Dersom kløyveren ikke har nok kraft,

trykk ned parkeringslåsen og press sagpendelen bakover. Kløyveren får da 58% kraftøkning så lenge startarmen holdes bakover. Slipp sagpendelen og dra stokken frem på nytt. Pass på at kløyveren er kommet helt tilbake før ny kubbe faller ned i kløyverennen.

Når siste del av en stokk skal kappes, skal den lengste delen ligge på brettet og den korte kappes av. Bruk kubbeholderen og lengdeskalaen på vedrennen.

La maskinen komme opp i fullt turtal før kapping, og ha jevn mating gjennom stokken.

STOPPE KLØYVEREN

Kløyveren returnerer når verneskjermen over kniven åpnes. For å starte kløyveren igjen legges skjermen ned og sagpendelen trykkes bakover. **Kløyveren kan ikke startes med åpen verneskjerm.**

Dersom kløyveren ikke klarer å kløyve kubben må skjermen åpnes og kubben må løsnes fra kniven ved å slå den tilbake.

Ved uventet stans av drivkilde, kan kløyveren stanse mens den er på vei fram. For å unngå stor belastning eller klemfare ved oppstart, åpne verneskjermen over kniven slik at kløyveren returnerer ved oppstart.

Knivhøyden kan reguleres slik at 4-kløyvingen blir tilpasset størrelsen på stokken. Ved å stille kniven helt ned kløyves kubben i to deler.

Pass på at stokken ligger stødig med godt anlegg før kapping slik at fastkiling unngås. Om sagbladet likevel kjører seg fast, må kilereimene til sagbladet slakkes / kobles ut med hendelen på sagpendelen. Stopp motoren før du prøver å løsne sagbladet.

NB! Sagbladet kan rotere selv om det er frikoplet.

VEDLIKEHOLD

Ved vedlikehold av maskinen skal motoren stoppes. For å sikre at ikke motoren starter utilsiktet må tenningsnøkkelen taes ut av traktoren. På maskiner med elektromotor skal strømtilførselen kobles fra. På maskiner med bensinmotor skal pluggetten på tenningspluggen kobles fra.

Skjermen over sagbladet er hengslet i bakkant og festet til vedrennen med to skruer. Dra sagbladet helt frem når skjermen åpnes og vippes bakover.

Etter første gangs bruk, kontrollere alle skrueforbindelser og ettertrekk om nødvendig.

Kontroller stramming på kilereimene (ca. 3cm slakk ved 10 kg trykk), og at remskiver og sagblad sitter fast. Kilereimene til hydraulikkpumpen må være så stramme at det ikke slurer ved fullt oljetrykk (180bar) (ca. ½ cm slakk ved 10kg trykk mot reimene)

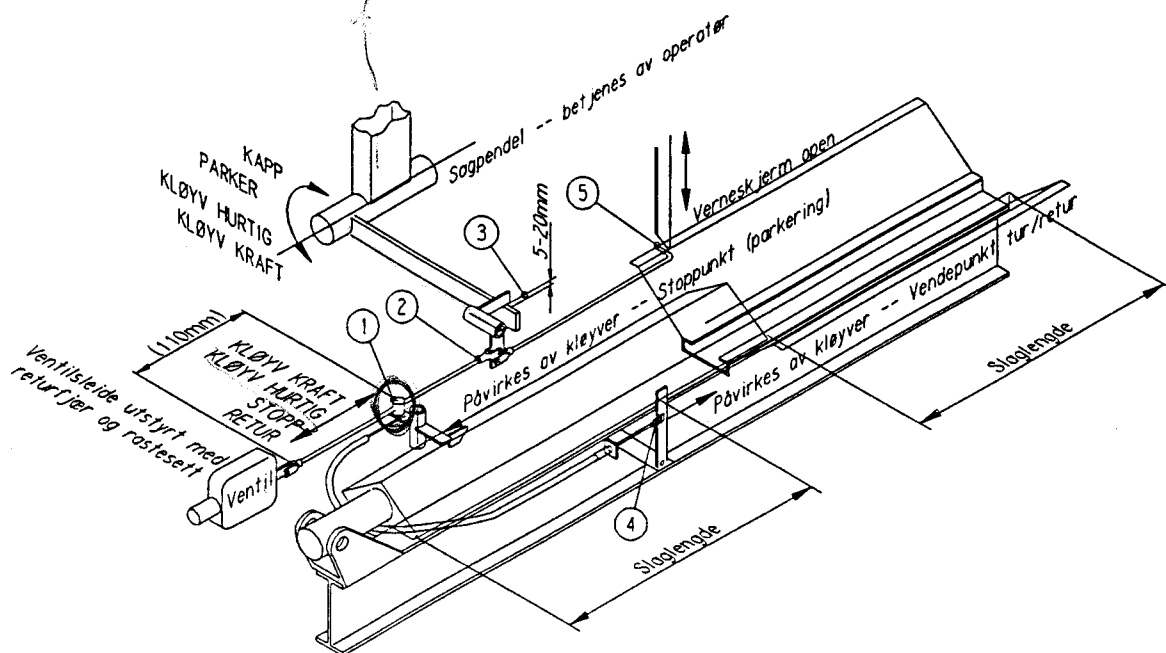
Gearboksen er ved levering fylt med korrekt oljemengde: 1,1 liter gearolje SAE 90. Kontroller med nivåpluggen på siden av gearboksen. Oljen skiftes etter første 50 driftstimer, deretter en gang årlig.

Rengjør sagbladet for kvae o.l.

Kraftoverføringsakselen smøres med fett. Alle ledd hver 8. driftstimer, teleskoprør og lager hver 40. driftstimer.

Ledd og bevegelige deler på stag, trinser, kniv og overføringer smøres med olje/fett etter behov.

Kontroller nivå på hydraulikkolje, etterfyll om nødvendig (viskositetsgrad H-32).



Figur 1

Innstilling av stag og overføringer

Sagbladet skal stå i parkert posisjon. Kløyveren skal ikke være helt returnert, men stå i en mellomstilling.

Justering av ventilpådrag

Juster lengden på staget ② slik at det er dødgang (5-20 mm) mellom armen fra sagpendel og overføringen til staget (se skisse) ③.

Justering av vendepunkt

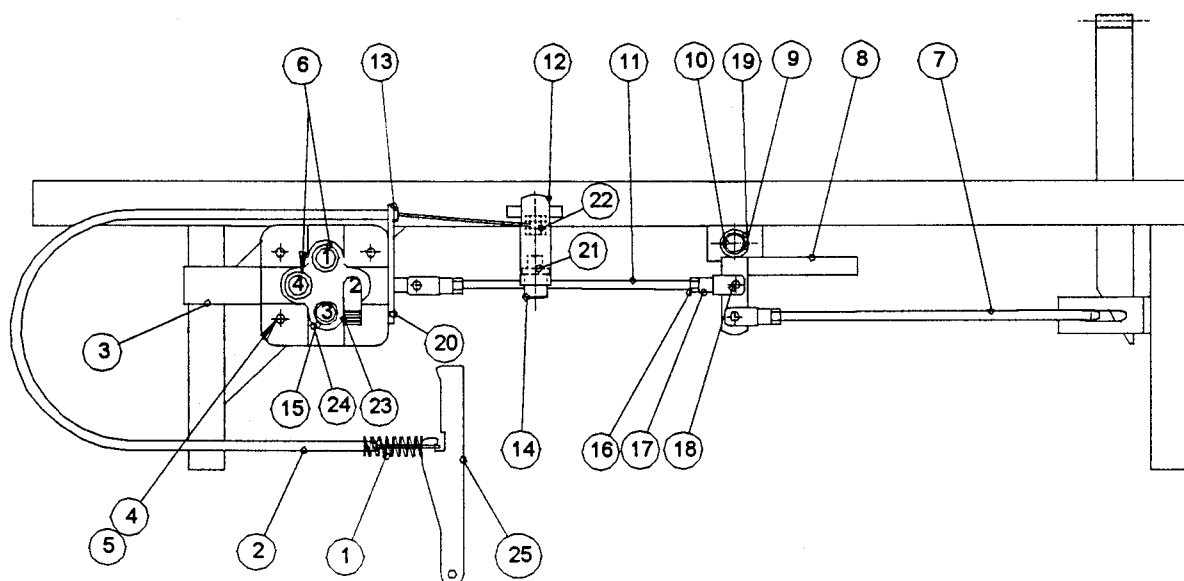
Avstanden mellom armen ④ som wiren er festet til og bakkant av skjermen over sylindren skal være lik avstanden mellom fremkant på skyveren og enden av vedrenna. Wiren hektes av i fremkant ④ og justeres med å skru ut eller inn.

Justering av sikring for verneeskjerm over kløyver

Når verneeskjerm er lukket, og pendelhandtaket skyves helt tilbake til «kraftgang», skal det være klaring 0-1mm mellom stopparm og stag ⑤.

ALLE VERNEINNRETNINGER SKAL SETTES PÅ PLESS FØR MASKINEN STARTES.

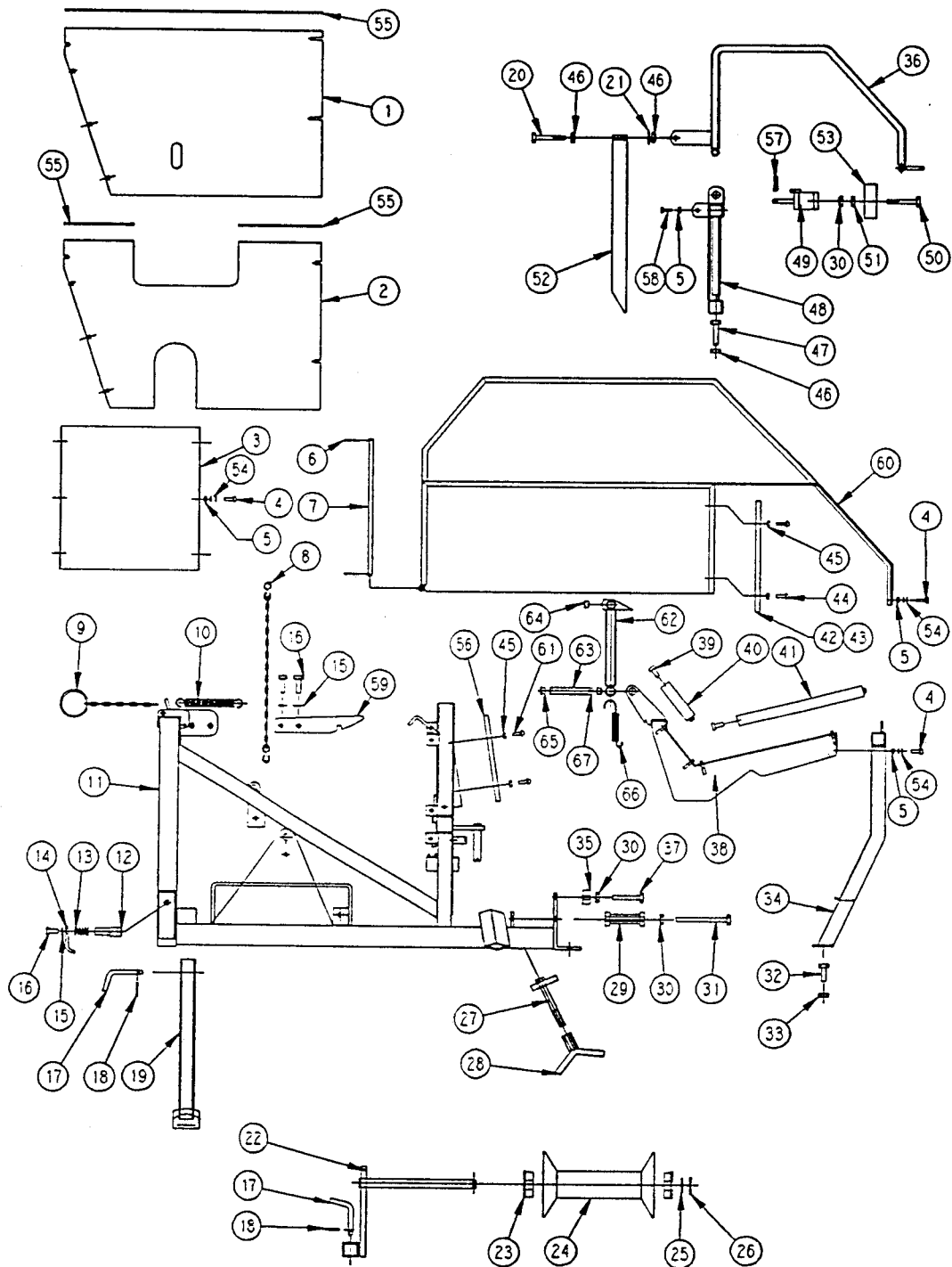
Startmekanisme for kløyver



Figur 2

Pos.nr.	Art.nr.	Beskrivelse	Antall
1	1554-202	Trykkfjær	1
2	K99-013	Wire 780mm	1
3	H02-044	Hydr. ventil	1
4	F102-10045	Skrue	3
5	F312-10	Låsemutter	3
6	G01-064	Overg. ans. 1/2-3/4"	2
7	1554-072	Stag	1
8	1554-091	Svingarm	1
9	F450-05032	Splint 5x32	2
10	F402-21	Underlagskive Ø21	2
11	1554-079	Stag	1
12	1554-095	Svingarm	1
13	1554-065	Brakett <i>-utgår-, fra 8/97 sveist på ramme</i>	1
14	1554-070	Knast <i>-utgår-, fra 8/97 sveist på staget-</i>	1
15	G01-012	Ans. 1/2"R	1
16	F302-10	Mutter M10	3
17	K05-003	Gaffelhode 10x20	3
18	K05-003A	Gaffelhodebolt	3
19	K03-15	Glidelager	4
20	F169-06020	Syl.skrue <i>-utgår 8/97</i>	2
21	F179-10020	Gjengestift <i>-utgår 8/97-</i>	1
22	1554-066	Låsebolt	1
23	G01-026	Vinkelnippel	1
24	G50-006	Koparring Ø21-28x1	3
25	1554-090	Wirearm	1

Stativ, komplett

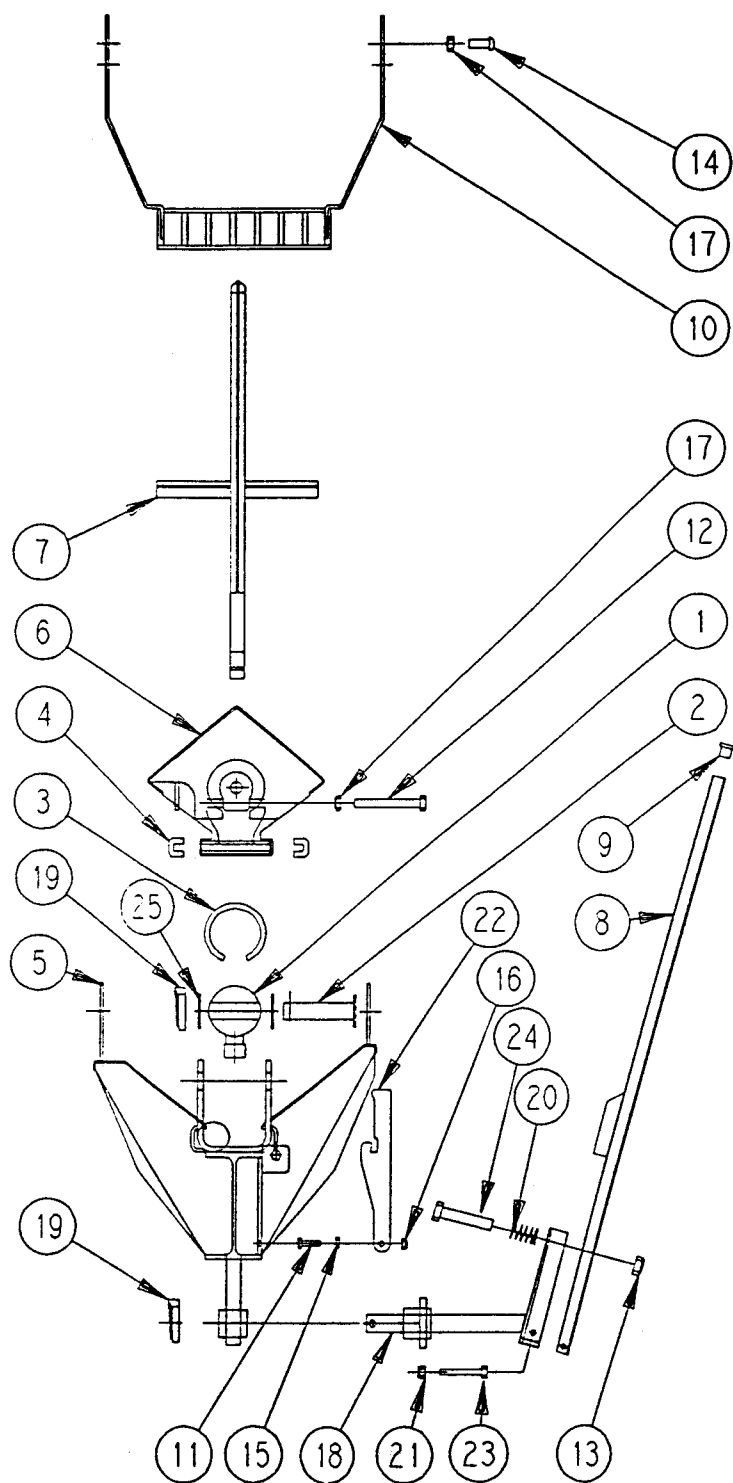


Figur 3

POS	ART.NR.	BESKRIVELSE	ANT
1	1554-575	Skjermplate, høyre	1
2	1554-570	Skjermplate, venstre	1
3	1554-580	Skjermplate, bakre	1
4	F102-08020	Sekskant skrue M8x20	20
5	F312-08	Låsemutter M8	20
6	F450-03025	Splint 3,2x25	2
7	1554-068	Aksling	1
8	1554-055	Skjermstopper	1
9	1254-580	Strammekjetting	1
10	1554-030	Strekfjær	1

11	1554-110	Stativ	1
12	0898-001	Låsebolt	2
13	0898-002	Låsebolt fjær	2
14	0898-003	Låsebolt handtak	2
15	F420-12	Fjærskive B12	4
16	F102-12030	Sekskant skrue M12x30	4
17	0889	Bolt	5
18	F460-04	Fjærpinne 4	5
19	1554-470	Støttefot	4
20	F102-10070	6-kt.skrue M10x70	1
21	F410-10	Underlagskive 10,5	1
22	1554-390	Støtterullarm	1
23	1251-601	Støtterullager	2
24	1251-605	Rull	1
25	F402-25	Underlagskive 25	1
26	F450-04040	Splint 4x40	1
27	1554-080	Låsebolt	2
28	1554-085	Vingemutter	2
29	1554-075	Plastrull	2
30	F312-12	Låsemutter M12	5
31	F102-12140	6-kt.skrue M12x140	2
32	F102-10030	6-kt.skrue M10x30	4
33	F312-10	Låsemutter M10	4
34	1554-450	Frontplate	1
35	1554-076	Plastrull	2
36	1554-550	Vippeskjerm	1
37	F102-12045	6-kt.skrue M12x45	2
38	1554-380	Vedbrett	1
39	F169-10016	Sylinderskrue M10x16	2
40	1554-385	Rull, kort	1
41	1554-384	Rull	1
42	1554-050	Finerplate	1
43	1554-051	Finerplate	1
44	F111-06020	Låseskrue M6x20	4
45	F312-06	Låsemutter M6	6
46	F312-10	Låsemutter M10	3
47	F102-10065	Sekskantskrue M10x65	1
48	1554-460	Bakplate	1
49	1554-290	Lengdestoppar	1
50	F102-12035	Sekskantskrue M12x35	1
51	F410-13	Underlagsskive Ø13	1
52	1554-060	Stopparm	1
53	1554-295	Anleggsplate	1
54	F402-08	Underlagskive 8.5	40
55	D05-017	Selvklebende list 5x10	1,2m
56	1554-053	Finerplate	1
57	F470-06	Ringpinne 6	1
58	F102-08025	6-kt.skrue M8x25	1
59	1554-149	Låsehake	1
60	1554-510	Skjerm	1
61	F111-06030	Låseskrue M6x30	2
62	1554-161A	Kubbeholder	1
63	1554-167	Aksel	1
64	K10-112	Plastplugg GL25	1
65	K03-15	Glidelager Ø20x24x15	2
66	1554-168	Strekfjær	1
67	F450-04032	Splint	2

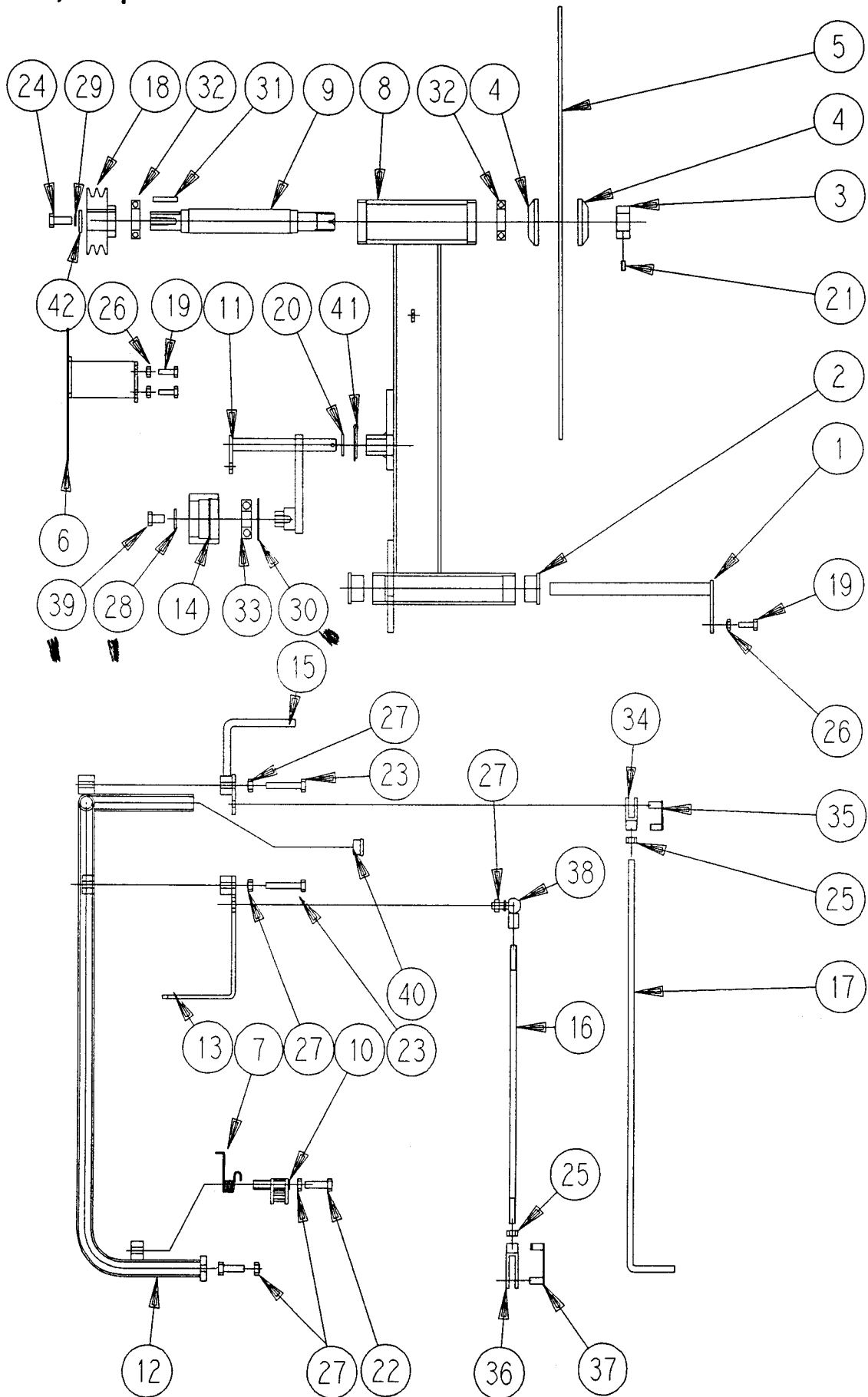
Kløyver, komplett 1554-200A



Figur 4

Pos.	Art.Nr.	Benevnelse	Antall
1	0884-B	Hydraulisk sylinder	1
	0884-100	Pakningsett for sylinder	1
2	1252-080	Bolt	1
3	1254-275	Glidering	1
4	1554-201	Sleidelager	2
5	1554-210	Kløyver, sveist	1
6	1554-250	Sleide, sveist	1
7	1554-270	Kniv	1
8	1554-265	Løftearm	1
9	K10-118	Plastplugg	1
10	1554-285	Vedrenne	1
11	F102-08030	Sekskant skrue 8.8 Fors. M8x30	1
12	F102-12100	Sekskant skrue 8.8 Fors. M12x100	1
13	F312-16	Låsemutter M16	1
14	F111-12030	Låseskrue Fors. M12x30	2
15	F302-08	Sekskant mutter M8 Fors. Din934	1
16	F312-08	Låsemutter M8 Fors. Din985	1
17	F312-12	Låsemutter M12 Fors. Din985	3
18	1554-260	Løftebrakett	1
19	F470-10	Ringpinne 10 NS 555	2
20	1554-202	Fjær	1
21	F312-08	Låsemutter M8	1
22	1554-090	Arm	1
23	F102-08060	Sekskantskrue 8.8 Fors. M8x60	1
24	F102-16080	Sekskantskrue 8.8 Fors. M16x80	1
25	F402-28	Underlagskive 28	2

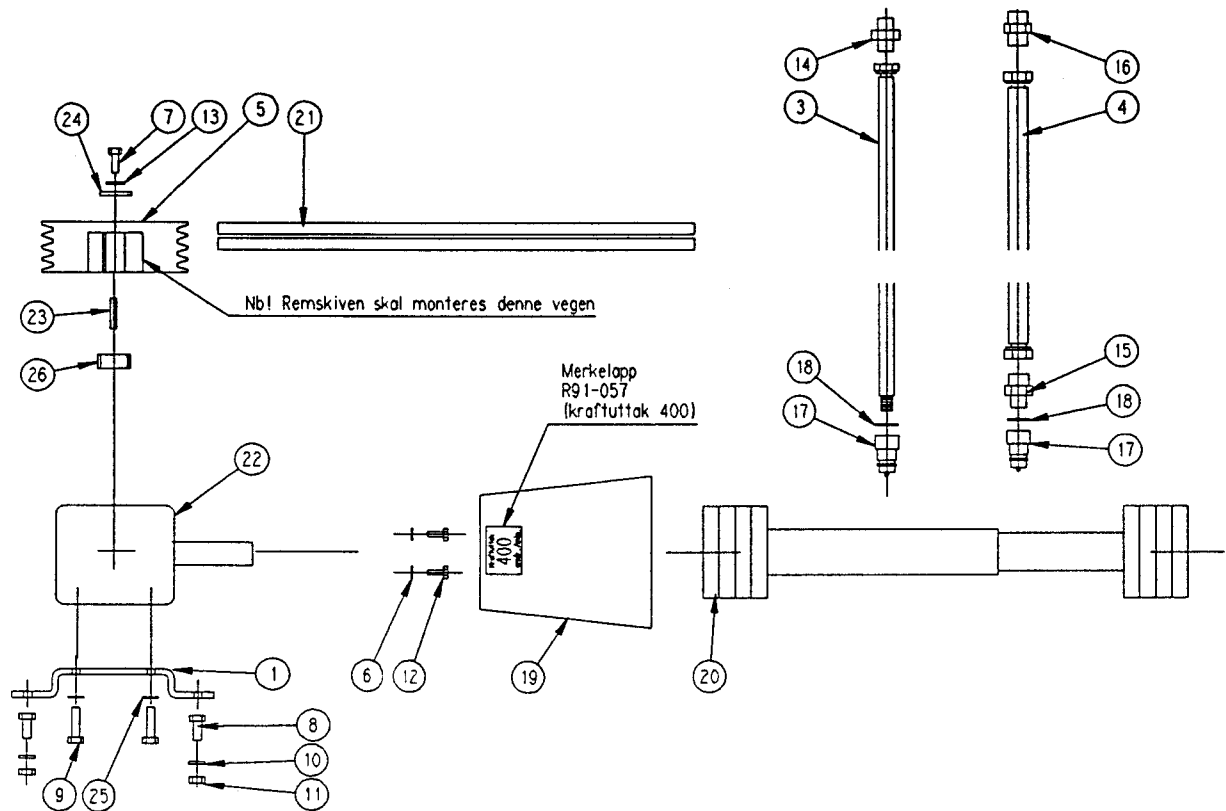
Pendel, komplett 1554-300



Figur 5

Pos.	Art.Nr.	Beskrivelse	Antall
1	1251-075	Pendelaksel	1
2	1251-102	Pendellager	2
3	1254-061	Sekskantmutter	1
4	1254-064	Klemskive	2
5	K06-004	Hardmetall sagblad Ø700X30	1
6	1554-530	Reimdeksel	1
7	1554-301	Fjær	1
8	1554-310	Pendel, sveist	1
9	1554-317	Spindel	1
10	1554-320	Låsehake	1
11	1554-325	Reimstrammer	1
12	1554-330	Pendelhandtak, sveist	1
13	1554-335	Strammehandtak	1
14	1554-336	Strammerull	1
15	1554-340	Betjeningshandtak	1
16	1554-345	Reimstrammestag	1
17	1554-346	Handtakstag	1
18	1554-990	Kilereimskive 2-SPA Ø100/Ø30	1
19	F102-08030	Sekskantskrue 8.8 FORS. M8X30	3
20	F402-21	Underlagskive 21 FORS.	1
21	F179-08015	Gjengestift M8x15	1
22	F102-10045	Sekskant skrue 8.8 FORS. M10X45	1
23	F102-10065	Sekskant skrue 8.8 FORS. M10X65	2
24	F102-12030	Sekskant skrue 8.8 FORS. M12X30	1
25	F302-10	Sekskantmutter M10 FORS. DIN934	2
26	F312-08	Låsemutter M8 FORS. DIN985	3
27	F312-10	Låsemutter M10 FORS. DIN985	6
28	F410-13	Underlagsskive 13 DIN9021 FORS.	1
29	F420-12	Fjærskive B12 DIN127 FORS.	1
30	F435-62	Sikringsring I-62X2 DIN472	1
31	F600-001	Passkile A 8X7X32 DIN6885	1
32	K01-6007	Kulelager 6007 2RS	2
33	K01-6305	Kulelager 6305 2RS	1
34	K05-003	Gaffelhode G 10X20 DIN7152	1
35	K05-003A	Gaffelhodebolt ES 10X20 SXN 01	1
36	K05-004	Gaffelhode G 10X40 DIN71752	1
37	K05-004A	Gaffelhodebolt ES 10X40 SXN 01	1
38	K05-007	Kuleledd CS16, BOLT M10-INV.M10	1
39	F102-12020	Sekskant skrue 8.8 FORS. M12X20	1
40	K10-112	Plastplugg GL25	1
41	F450-5032	Splint 5X32	1
42	1254-062	Endeskive	1

Traktordrift 1554-600

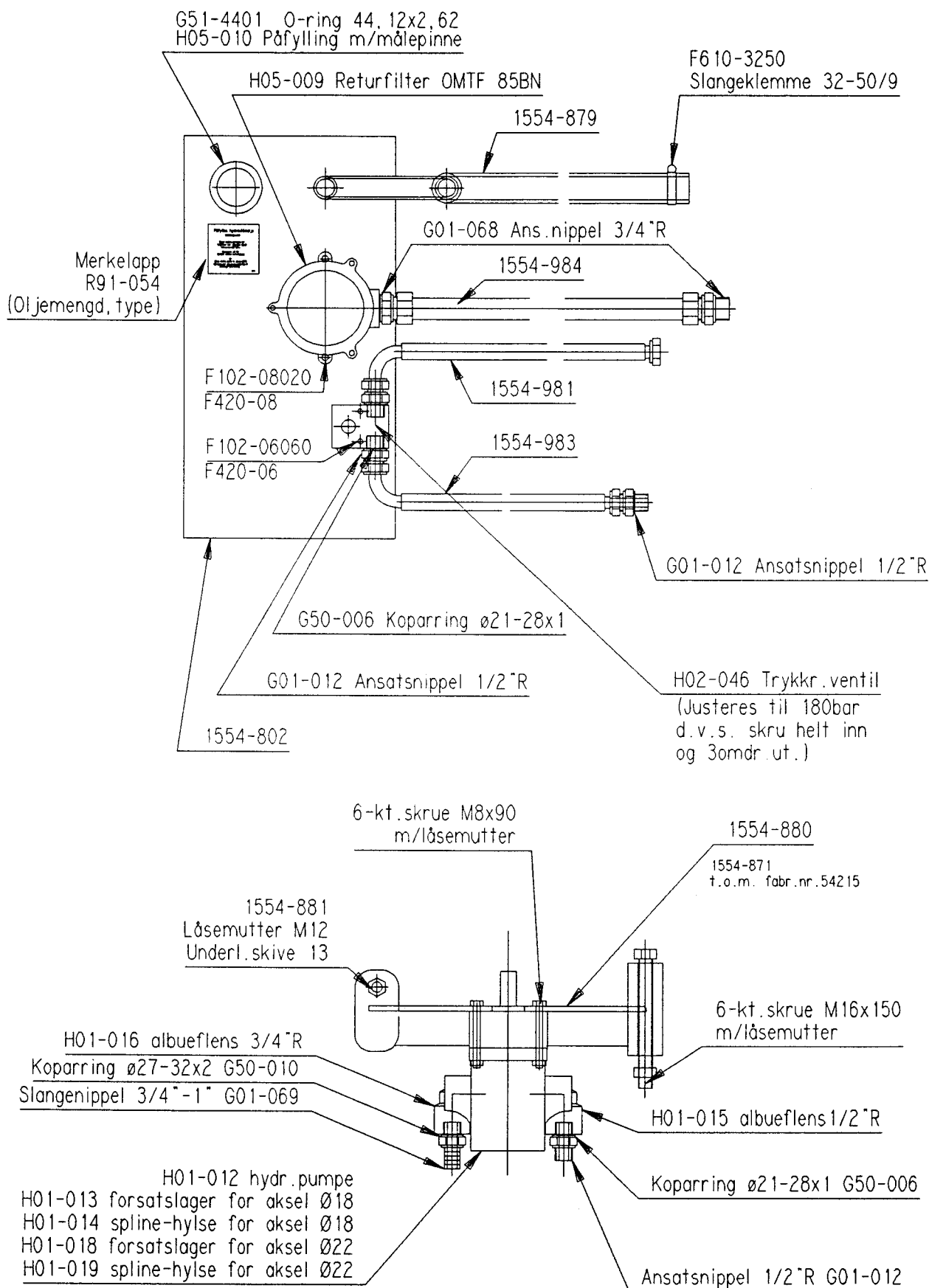


Figur 6

Pos.	Art.Nr.	Beskrivelse	Antall
1	1554-620	Girboksfeste	1
3	1554-985	Hydraulikk slange 1/2"x2700	1
4	1554-986	Hydraulikk slange 3/4"x2700	1
5	1554-997	Kileremskive 4-Ø150/33	1
6	F102-08016	Sekskant skrue M8X16	4
7	F102-14030	Sekskant skrue M14x30	1
8	F102-10030	Sekskant skrue M10x30	4
9	F102-12030	Sekskant skrue M12x30	4
10	F402-10	Underlag skive 10,5	4
11	F312-10	Låsemutter M10	4
12	F410-08	Underlag skive 8,4	4
13	F420-14	Fjærskive B14	1
14	G01-012	Ansatsnippel 1/2"R	1
15	G01-064	Overg.ans.1/2"R-3/4"R	1
16	G01-068	Ansatsnippel 3/4"R	1
17	G12-001	Hurtigkopling ISO 1/2" han	2
18	G50-006	Kobberring Ø21-28 x1	2
19	L01-415	Vernetrakt	1
20	L02-012	Leddaksel	1

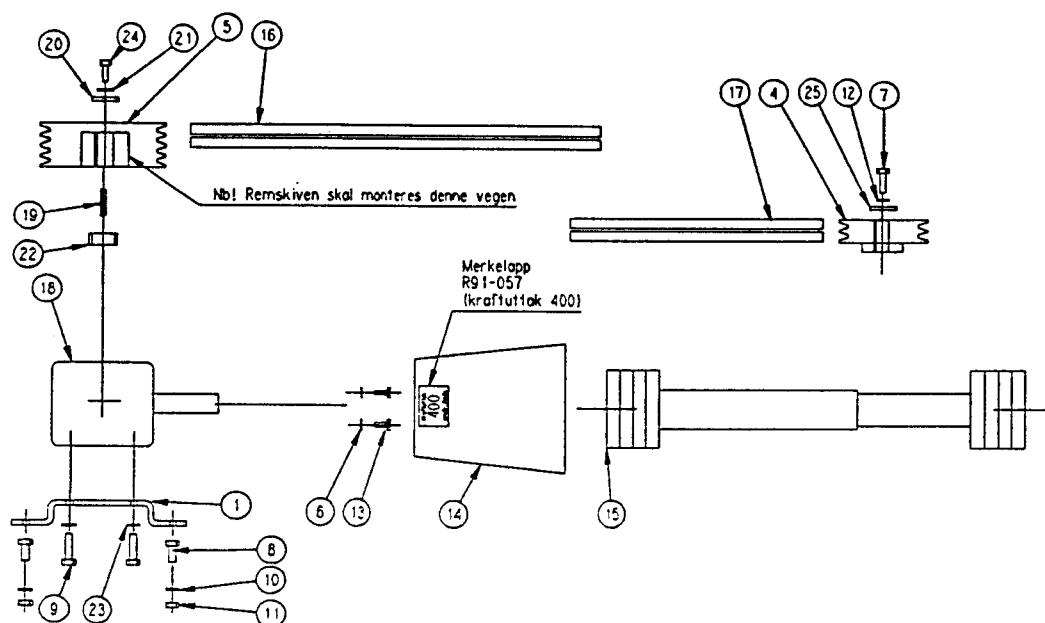
21	L20-008	Kilerem XPA 1600	2
22	L30-015	Girboks	1
23	F600-004	Sporkile 10x8x50	1
24	1554-603	Endeskive	1
25	F420-12	Fjærskive B12	4
26	1554-605	Avstandshylse	1

Hydraulisk pumpe og oljetank, 1554-800



Figur 7

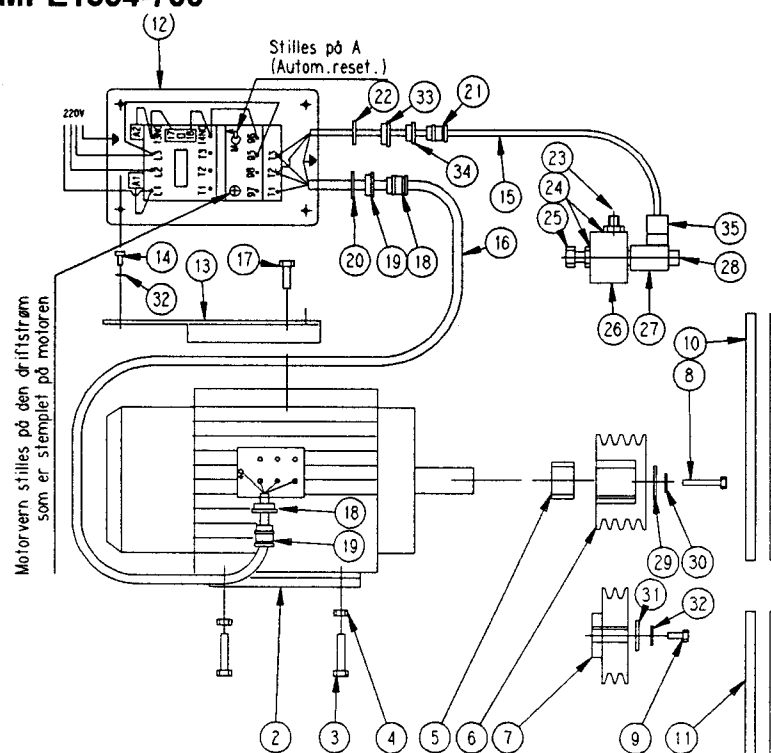
Traktordrift og pumpe 1554-650



Figur 8

Pos.	Art.nr.	Beskrivelse	Antall
side 15	1554-800	Hydr.pumpe/tank	1
2	1554-620	Girboksfeste	1
4	1554-991A	Kileremskive 2-125/22, for aksling Ø22	1
4	1554-991	Kileremskive 2-125/18, for aksling Ø18	1
5	1554-997	Kileremskive 4-150/33	1
6	F102-06020	Sekskant skrue M6x20	4
7	F102-06020	Sekskant skrue M6x20	1
8	F102-10030	Sekskant skrue M10x30	4
9	F102-12030	Sekskant skrue M12x30	4
10	F402-10	Underlagskive 10,5	4
11	F312-10	Låsemutter M10	4
12	F420-06	Fjærskive B6	1
13	F410-08	Underlagskive 8,4	4
14	L01-415	Vernetrakt	1
15	L02-012	Leddaksel med bryteskrue M8x50-8.8	1
16	L20-008	Kilerem XPA 1600	2
17	L20-009	Kilerem XPA 900	2
18	L30-015	Girboks	1
19	F600-004	Sporkile 10x8x50	1
20	1554-603	Endeskive Ø40/15	1
21	F420-14	Fjærskive B14	1
22	1554-605	Avstandshylse	1
23	F420-12	Fjærskive B12	4
24	F102-14030	6-kt.skrue M14x30	1
25	1554-602	Endeskive Ø32/7	1

EL.DRIFT M/PUMPE1554-700

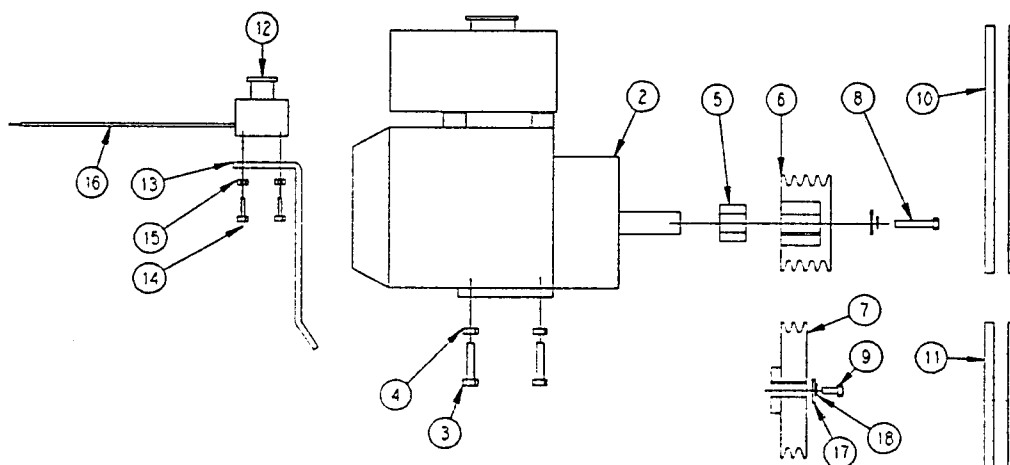


Figur 9

Pos.	Art.Nr	Beskrivelse	Antall
side 15	1554-800	Hydr.pumpe m/tank	1
2	J08-010	El.motor 7,5kw	1
3	F102-10055	6-kt.skrue M10x55	4
4	F312-10	Låsemutter M10	4
5	1554-710	Avstandshylse	1
6	1554-993	Kilereimsk. 4-125	1
7	1554-991	Kilereimsk. 2-125/18, for aksling Ø18	1
	1554-991A	Kilereimsk. 2-125/22, for aksling Ø22	1
8	F102-12030	6-kt.skrue M12x30	1
9	F102-06020	6-kt.skrue M6x20	1
10	L20-005	Kilereim xpa 1532	2
11	L20-007	Kilereim xpa 857	2
12	J05-013	Starter	1
13	1554-718B	Bryterbrakett	1
14	F121-06016	Sylinderskrue M6x16	4
15	1554-725	El.ledning	1
16	1554-720	El.ledning	1
17	F102-10020	6-kt.skrue M10x20	1
18	J03-015	Reduksjon PG21-PG16	2
19	J03-009	Pakknippel PG16	2
20	J03-014	Kontramutter PG21	1
21	J03-016	Pakknippel PG9	1
22	J03-013	Kontramutter PG13	1
23	G01-012	Ansatsnippel 1/2"R	1

24	G50-006	Koparring r21-28x1	2
25	G01-075	Svivelnippel 1/2"R	1
26	H02-04902	Hus	1
27	H02-04903	Magnet	1
28	H02-04901	Stengeventil	1
29	1554-705	Skive	1
30	F420-12	Fjærskive B12	1
31	1554-602	Endeskive	1
32	F420-06	Fjærskive B6	5
33	J03-017	Reduksjon PG13-PG11	1
34	J03-018	Reduksjon PG11-PG9	1
35	H02-04904	Kopling m/likeretter	1

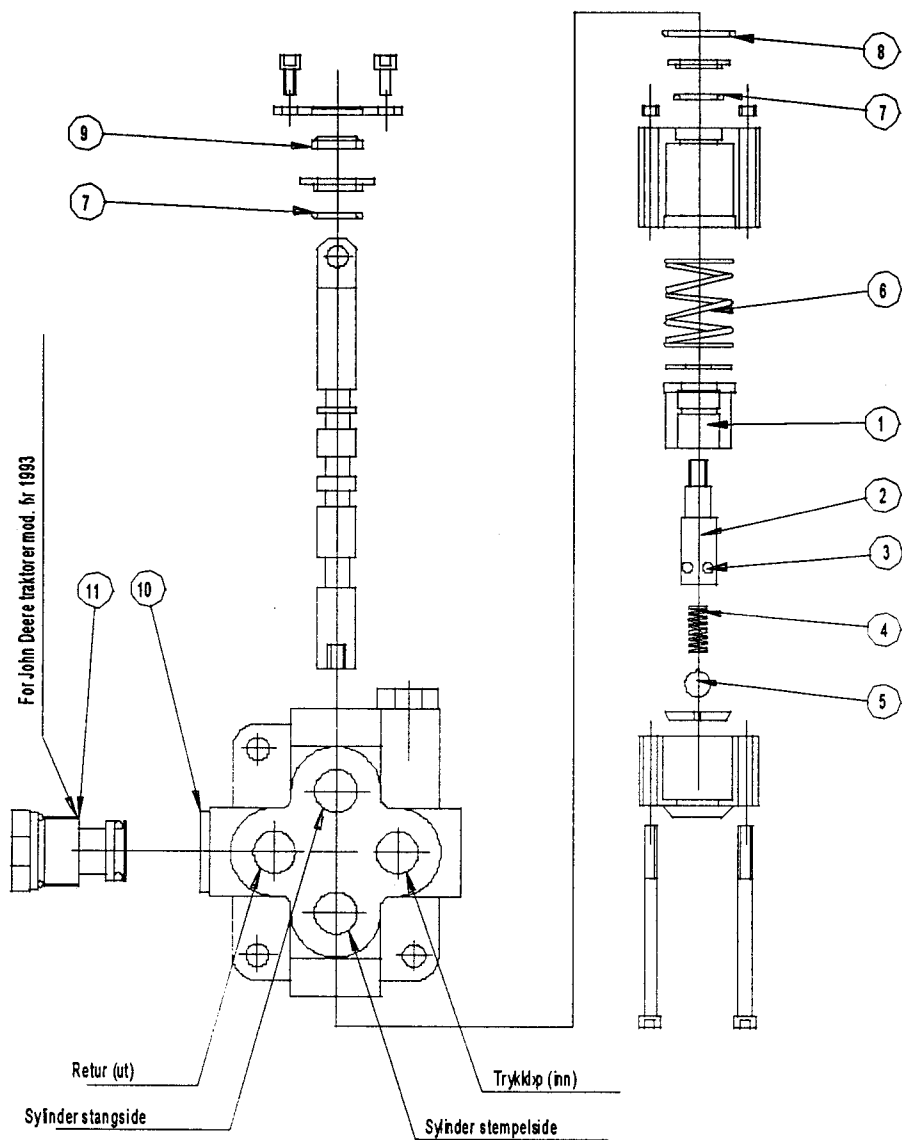
BENSINMOTORDRIFT M/PUMPE 1554-750



Figur 10

Pos.nr.	Art.Nr.	Beskrivelse	Antall
Side 15	1554-800	Hydraulikk pumpe m/tank	1
2	K16-001	Bensinmotor 13hk	1
3	F102-10050	Sekskant skrue M10x50	4
4	F312-10	Låsemutter M10	4
5	1554-760	Avstandshylse	1
6	1554-994	Kilereimskive 4-125	1
7	1554-992	Kilereimskive 2-180/18, for aksling Ø18	1
	1554-992A	Kilereimskive 2-180/22, for aksling Ø22	1
8	F102-08050	Sekskant skrue M8x50	1
9	F102-06020	Sekskant skrue M6x20	1
10	L20-010	Kilereim XPA 1550	2
11	L20-006	Kilereim XPA 950	2
12	J05-014	Stoppbryter	1
13	1554-765	Bryterbrakett	1
14	F121-05020	Sylinderskrue 5x20	2
15	F312-05	Låsemutter M5	2
16	1554-780	Kabel	1
17	1554-602	Endeskive Ø32/7	
18	F420-06	Fjærskive 6	

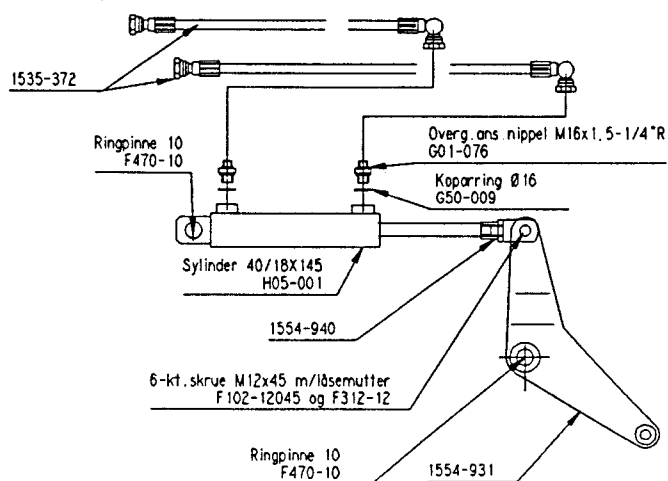
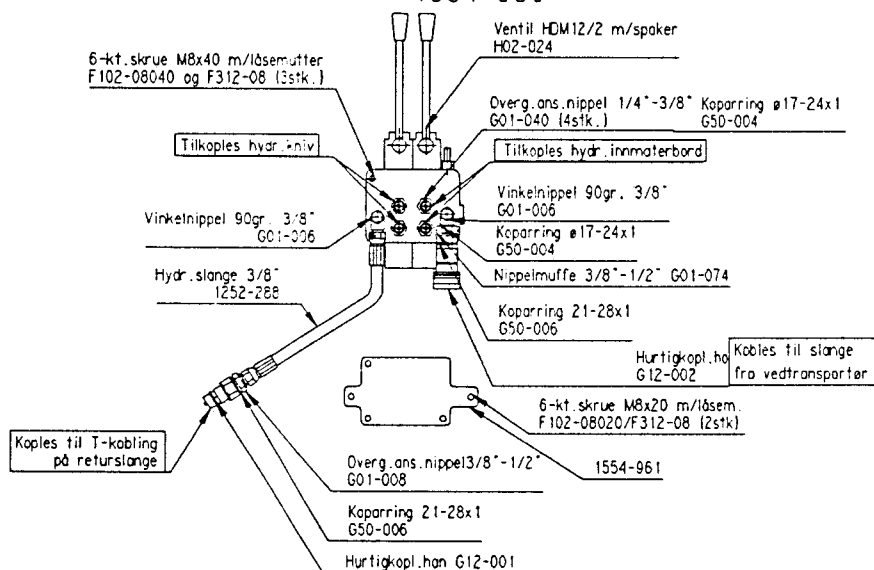
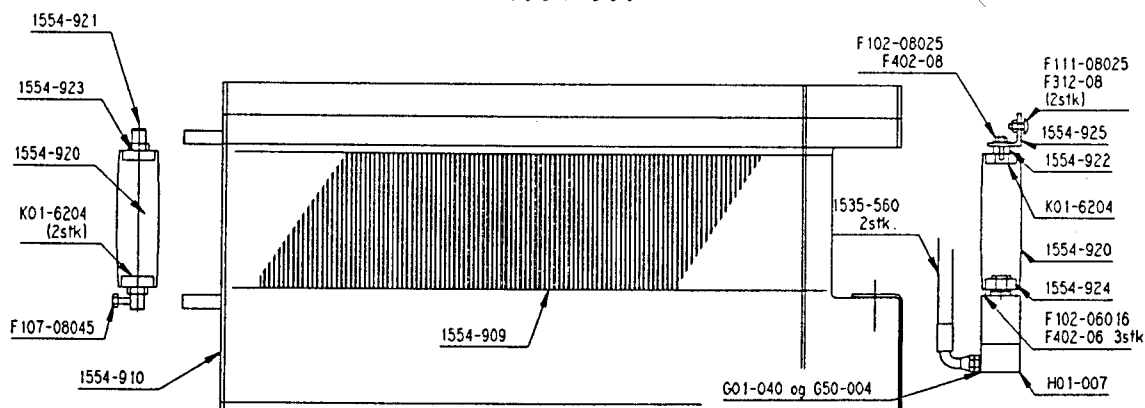
Hydraulisk ventil H02-044



Figur 11

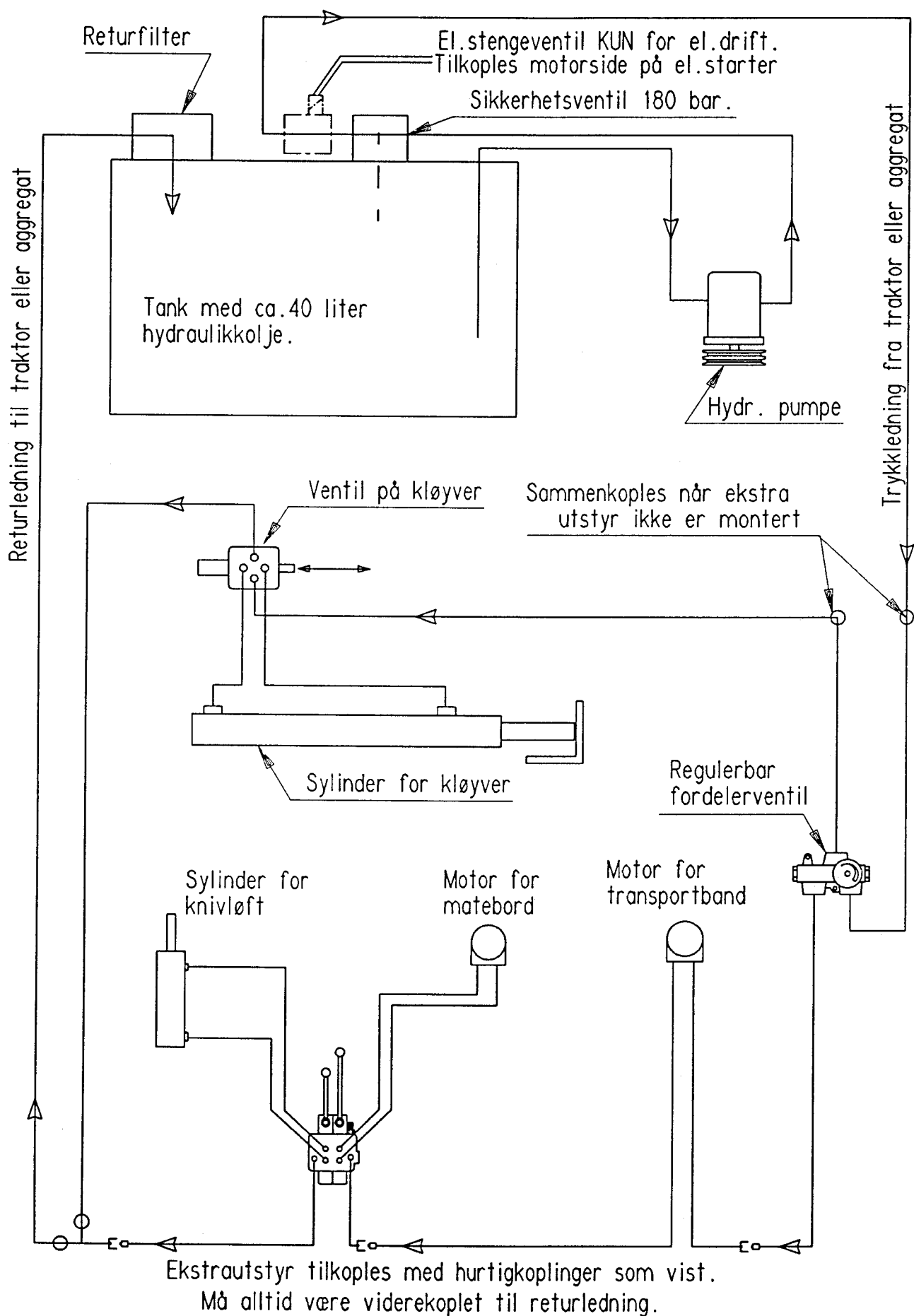
Pos. Nr.	Art.nr:	Beskrivelse	Antall
1	H02-04402	Sperrehylse	1
2	H02-04403	Sperrestempel	1
3	H02-04404	Kule ø4,8	4
4	H02-04405	Fjør	1
5	H02-04406	Kule ø11,8	1
6	H02-04407	Returfjør	1
7	G51-2302	O-ring 23x2,5	2
8	G51-3502	O-ring 35x2,5	1
9	G52-1824	Avstryker 18-24	1
10	H02-04409	Plugg (for åpent senter)	1
11	H02-04401	Plugg for lukka senter	1
1-5	H02-04408	Rastesett	1

Hydraulisk knivløfter, 1554-930

Styreventil for hydr.kniv/innmaterbord
1554-960Hydraulisk innmaterbord
1554-900

Figur 12

Skjema over hydraulikkanlegg



Figur 14

FEILSØKING

Problem:	Feil:	Utbedring:
<ul style="list-style-type: none"> • Kløyveren vil ikke starte. 	<ul style="list-style-type: none"> • Skjerm over kløyver er åpen. • Trykk-/returslange til traktor er feil eller ufullstendig innkoplet. • Ventil på traktor ikke åpnet riktig vei. • Feil innstilling av stag. • Hydraulikkolje mangler. • Kileremmer til pumpe slurer. • El.motor går feil vei. • El.drift: Bremsventil åpner ikke 	<ul style="list-style-type: none"> ⇒ Lukk skjermen. ⇒ Kontroller kopling og ventilstilling ⇒ Se om innstilling av stag side 5. ⇒ Fyll olje på tanken. Fyll og olje i sugeslange mellom tank og pumpe. ⇒ Stram kilereimene ⇒ Bytt om to faser på strømtilførsel ⇒ Kontroller strømforsyn. til ventil.
<ul style="list-style-type: none"> • Kløyver vil ikke returnere. 	<ul style="list-style-type: none"> • Utløyserarmen 1 er feil justert. • Gjengestift på staget til ventilen har løsnet. • Returslange ufullstendig innkoplet. • Hurtigkopling på traktor låser seg. 	<ul style="list-style-type: none"> ⇒ Se om innstilling av stag side 5. ⇒ Kontroller slange-tilkopling. ⇒ Skift hurtigkopling.
<ul style="list-style-type: none"> • Kløyveren blir stående med trykk når den har returnert. 	<ul style="list-style-type: none"> • Gjengestift på staget til ventilen har løsnet eller er feil justert. • Tilkopling av slanger. • Plugg for lukket senter er montert. • Bark /sagflis har pakket seg i føring for kløyver, mest utsatt i frost. 	<ul style="list-style-type: none"> ⇒ Se om innstilling av stag side 5. (Gjelder maskiner levert før 8/97) ⇒ Kontroller at alle slanger er tilkoplet. ⇒ Lukket senter kun for John Deere. ⇒ Kjør sylinder fram og skrap rent. Smør med olje for å hindre ny pakking. La eventuelt kløyveren arbeide med full lengde.
<ul style="list-style-type: none"> • Kraftgang er svak eller virker ikke. 	<ul style="list-style-type: none"> • Stag er feil justert. • Kileremmer til pumpe slurer. • Dårlig trykk på hydraulikken. 	<ul style="list-style-type: none"> ⇒ Se om innstilling av stag side 5. ⇒ Stramme kileremmene på pumpe. ⇒ Kontroller at sikkerhets-ventil løser ut på 180bar.
<ul style="list-style-type: none"> • Kløyver går ikke langt nok fram. 	<ul style="list-style-type: none"> • Returnmekanisme er feiljustert. 	<ul style="list-style-type: none"> ⇒ Se om innstilling av stag side 5.
<ul style="list-style-type: none"> • Nødstop av kløyver virker ikke. 	<ul style="list-style-type: none"> • Stag er deformert eller feiljustert. 	<ul style="list-style-type: none"> ⇒ Se om innstilling av stag side 5.
<ul style="list-style-type: none"> • Starthåndtaket henger ikke i stilling for kløyving. 	<ul style="list-style-type: none"> • Rastemekanismen er for svak. • Wire er fastfrosset eller står i spenn. 	<ul style="list-style-type: none"> ⇒ Skift rastesettet (se pos. 1-5 side 19). ⇒ Kontroller at wire er bevegelig.